

Studenter med funktionshinder och deras erfarenheter av utbildningen vid Lunds universitet

Margareta Nilsson-Lindström



Studenter med funktionshinder och deras erfarenheter av utbildningen vid Lunds universitet

Margareta Nilsson-Lindström

Utvärderingsenheten
Lunds universitet
Box 117
221 00 Lund

Tel: 046-222 94 53
Fax: 046-222 44 36
E-mail: evaluat@evaluat.lu.se
Internet: <http://www.evaluat.lu.se>

ISSN 1401-775X

Innehåll

1. Funktionshindrade studenters utbildningserfarenheter – slutsatser	3
2. Handikappolitik och verksamheten vid Lunds universitet	5
3. Presentation av undersökningen	7
Intervjuer	7
Enkät	8
4. Studenterna i undersökningen	9
5. De första kontakterna med universitetets handikappverksamhet	13
6. Erfarenheter av handikappverksamheten	15
7. Den psykosociala studiemiljön	18
Samarbetet med kurskamrater och personal	18
Funktionshinder som mångfaldsperspektiv	19
Tillgängligheten till information, lokaler och utrustning	20
Den funktionshindrade studenten som projektledare	21
8. Upplevelser av kränkning	22
Negligering	22
Ifrågasatt intellektuell förmåga	23
Ifrågasatt kompetens inför arbetslivet	24
Underskattad som kurskamrat	24
Högre krav	25
Negativt särbehandlad	25
Annan form av kränkning	26
Olika funktionshinder och kränkning	26
9. Studenternas åtgärdsförslag	27
Mer makt åt Avdelningen för Handikappverksamhet!	28
Instans för klagomål	28
Personalutbildning	29
Litteratur	30
Bilagor	
Intervjuguide	31
Frågeformulär	32

1. Funktionshindrade studenters utbildnings- erfarenheter – slutsatser

Vilka erfarenheter har funktionshindrade studenter av utbildningen vid Lunds universitet? Denna fråga behandlas som en del av en mer omfattande uppföljning av de grupper som berörs av lagen om likabehandling av studenter i högskolan (SFS 2001:1286). Uppföljningen, som inleddes år 2002, genomförs av Utvärderingsenheten vid Lunds universitet på uppdrag av rektor. Funktionshindrade studenters utbildningserfarenheter har kartlagts i kvalitativa intervjuer med ett strategiskt urval och enkäter riktade till studenter med stöd för funktionshinder.

Undersökningen visar att de funktionshindrade studenternas samarbete med kurskamrater och lärare fungerar i allmänhet bra, men de ställs ibland inför situationer som de upplever som kränkande. De vanligaste formerna av kränkning består i att man känner sig negligerad när undervisningen inte anpassas efter ens behov, att ens intellektuella förmåga eller kompetens inför arbetslivet ifrågasätts. Framförallt studenter med osynliga och i högskolesammanhang definitionsmässigt ”nya” former av funktionshinder, som dyslexi och psykiska problem, känner sig ibland kränkta genom negligering, ifrågasättande eller särbehandling på grund av sitt funktionshinder. Som påpekas i studien skiljer sig inte studenternas erfarenheter från hur funktionshindrade i allmänhet upplever bemötandet i samhället. För att nämna några exempel konstateras i SOU 1998:48 att för att tillvaron som funktionshindrad ska fungera, måste man alltid vara beredd att hantera ett dåligt bemötande från omgivningen. I SOU 1999:21 konstaterar utredaren att det finns stora brister i olika myndigheters bemötande av funktionshindrade. Universitet och högskolor utgör på intet sätt något undantag (HSV 2000:4R). Lagen om likabehandling är en tydlig markering och sanktion av synsättet att funktionshinder är en jämlikhetsfråga. På det individuella bemötandets nivå finns det emellertid viktiga åtgärder att vidta.

Vid Lunds universitet finns en central stödenhet för handikappfrågor, Avdelningen för Handikappverksamhet. Studenterna uppskattar det positiva bemötande de får vid avdelningen, vars personal betraktas som kompetent och empatisk. I dialogen mellan handläggaren och den enskilde studenten, en dialog som i termer av Bjurling (2002) utgår från ett ”rights-ability perspective”, diskuteras och planeras stödåtgärderna. Studenterna är nöjda med denna dialog och med de olika former av stöd de har tillgång till. Att universitetets handikappverksamhet fungerar bra och den goda tillgången på olika former av stöd anger flera av studenterna som skäl till, att de gärna skulle rekommendera andra med samma funktionshinder som de själva att studera vid Lunds universitet. Hela 84% av studenterna i undersökningen ställer sig tveklöst positiva i denna fråga.

Hur kan de funktionshindrade studenternas situation vid Lunds universitet förbättras så att de i mindre utsträckning upplever kränkande bemötande?

Som ett resultat av denna undersökning av funktionshindrade studenters utbildningserfarenheter blir det speciellt viktigt att peka på att

- universitetet bör tydliggöra ansvarsfördelningen och agera mer förebyggande när det gäller att motverka kränkande och diskriminerande behandling. Det förebyggande arbetet kan t.ex. innebära att mer tid ägnas åt uppföljning av stödåtgärder, samt fördjupade och kontinuerliga kontakter med utbildningsansvariga

som har funktionshindrade studenter på program och kurser. Det bör även göras en granskning av vilka resurser som behövs för att centralt, såväl som på institutions- och programnivå, fullfölja detta arbete.

- kompetensutveckling för universitetets personal är mycket angelägen. Handikappfrågorna bör vara givna inslag i såväl undervisning som i prefekt- och personalutbildningar. Dessa kan omfatta teman som handikappolitikens mål och det individuella bemötandets etik. Om bemötandet av funktionshindrade studenter betraktas som en katalysator vad gäller människo- och kunskapssyn vid universitet och högskolor har denna utbildning ett mål även utöver gruppen funktionshindrade.
- informationen om handikappverksamheten till blivande studenter ses över och revideras så att tillgängligheten förbättras och funktionshindrade i högre grad framstår som en grupp studenter med studieframgång.
- program- och kursinformationens tillgänglighet för studenter med olika funktionshinder ses över i samarbete med de funktionshindrade studenterna.
- studenternas möjligheter att agera när de upplever att de blivit bemötta på ett kränkande sätt ses över, t.ex. genom en granskning av hur den handläggningsordning vid Lunds universitet, som trädde i kraft 2003, fungerar.

2. Handikappolitik och verksamheten vid Lunds universitet

Den moderna handikappolitiken, formulerad i FN:s standardregler av år 1993, betonar jämlikhet, full delaktighet och ökat självbestämmande för den enskilde individen. I handikappfrågor framhålls ofta Sverige som ett föregångsland. Under utvecklingen av den svenska generella välfärdspolitiken under 60- och 70-talen förändrades synen på handikapp. Från att ha definierats ur ett strikt medicinskt/diagnostiskt perspektiv kom handikapp istället att betraktas som en politisk fråga. Detta innebar en radikal förändring i synsätt. Det som tidigare hade uppfattats som en personlig egenskap, definierades nu som ett förhållande mellan den enskilda människan och samhället. De handikappades situation blev en jämlikhetsfråga. Terminologiskt avspeglades detta nya synsätt i åtskillnaden mellan begreppet funktionsnedsättning, som en begränsning i individens funktionsförmåga och begreppet handikapp, som avsåg de negativa följderna av funktionsnedsättning för i individens möte med samhället.

Under 70-talet fick den moderna synen på handikapp genomslag i officiella dokument i Sverige. Statliga utredningar som behandlat funktionshindrades situation har emellertid ofta konstaterat ett stort glapp mellan ideal och realitet och pekat på behovet av tydligare lagstiftning (jfr t.ex. SOU 1999:21). År 2002 trädde lagen om likabehandling av studenter i högskolan i kraft (SFS 2001:1286). Lagtexten är en tydlig markering av att högskolans bemötande av studenter med funktionshinder är, i likhet med studenters könstillhörighet, etniska tillhörighet, religiösa trosuppfattning och sexuella läggning, en fråga om jämlikhet i utbildningssystemet.¹

Sedan början av 90-talet avsätter högskolorna 0,15% av grundutbildningsanslaget till olika former av stöd till studenter och forskarstuderande med funktionshinder. Med propositionerna om en nationell handlingsplan för handikappolitiken (1999/2000:79) och den öppna högskolan (2001/02:15), samt lagen om likabehandling av studenter i högskolan finns det anledning att fokusera de funktionshindrades studiesituation.

I lagen om likabehandling avses med funktionshinder

”... varaktiga fysiska, psykiska eller begåvningsmässiga begränsningar av funktionsförmågan som till följd av en skada eller sjukdom som fanns vid födelsen, har uppstått därefter eller kan förväntas uppstå.” (SFS 2001:1286, 2§)

I Lunds universitets gällande beslut från 1993 om stödåtgärder för handikappade studenter, avses med begreppet handikapp ”en permanent eller långvarig somatiskt funktionsnedsättning”.² Denna definition är betydligt snävare än motsvarande definition i lagen om likabehandling. I ett nationellt samarbete mellan handikappansvariga vid landets universitet och högskolor, pågår nu utarbetandet av nya riktlinjer för stöd till studenter med funktionshinder.

¹ SFS 2001:1286

1 § Denna lag har till ändamål att på högskoleområdet främja lika rättigheter för studenter och sökande och att motverka diskriminering på grund av könstillhörighet, etnisk tillhörighet, religion eller annan trosuppfattning, sexuell läggning och funktionshinder. Lag (2003:311).

² Enligt ett tillägg från 1994 ingår även gruppen dyslektiker i handikappbegreppet. Denna definition följer Svenska Akademiska Rektorskonferensens (SAR) rekommendationer från år 1993.

Vid ansökan till högskolan kan personer med funktionshinder ansöka om individuell prövning. Med individuell prövning avses, att en person med funktionshinder kan begära prövning hos Antagningsenheten om han eller hon har ett lägre betygssnitt än vad den sökta utbildningen kräver. Om det lägre betygssnittet kan anses vara en följd av personens funktionshinder, kan personen antas. En skillnad på cirka 1 – 1,5 poäng, enligt det nya betygssystemet, brukar accepteras som en rimlig avvikelse från ordinarie antagning.³ I ansökningarna till Lunds universitet höstterminen 2002 begärde cirka 150 personer individuell prövning på grund av medicinska skäl. Cirka 1/3 av dessa sökte till program, resten till fristående kurser. Detta antal stämmer ungefär med tidigare höstterminer. För att begäran ska bifallas måste läkarintyg och levnadsbeskrivning bifogas ansökan. Endast cirka hälften av ansökningarna var kompletta i detta avseende.⁴

Höstterminen 2002 erbjöds 18 personer efter individuell prövning plats på programutbildningar och 44 på fristående kurser vid Lunds universitet. De som slutligen tackade ja till en plats på en programutbildning sökte stöd för funktionshinder som dyslexi, synnedsättning, hjärt- och kärlsjukdomar, magsjukdomar eller psykisk sjukdom. De utbildningar som genom åren haft eller har flest antal studenter med uttalade funktionshinder är de beteendevetenskapliga programmen och ämnena, socionomutbildningen, samt vissa yrkesutbildningar inom områdena medicin och teknik.

Vid Lunds universitet utgör gruppen studenter med stöd för funktionshinder ca 250 personer varje läsår. Sedan tillkommer en grupp, vars storlek vi inte vet mycket om. Denna består av studenter som anstränger sig för att dölja sitt funktionshinder och klara sig själva. De har kommit in på sina betyg, utan individuell prövning. De inleder sina studier, men efter ett tag tar en del av dem kontakt med handikapphandläggare för att diskutera sitt stödbehov.

Avdelningen för Handikappverksamhet vid Lunds universitet består av verksamhetsansvarig samordnare för funktionshindrade studenter (deltid 70%), samordnare för dyslektiker och studenter med hörselproblematik (heltid), samordnare för studenter med psykiska eller neuropsykiatriska problem (deltid 50%), specialpedagog (deltid 75%), 7 teckenspråkstolkare (samtliga heltid)⁵, samt ytterligare 4 teckenspråkstolkare, en dyslexipedagog och en datorpedagog på konsultbasis.

På uppdrag av rektor har Utvärderingsenheten vid Lunds universitet följt upp lagen om likabehandling med avseende på de olika grupper som omnämns i lagtexten. Denna rapport behandlar de funktionshindrades studieerfarenheter.

³ Uppgifter från intervju med ordförande i Antagningsnämnden vid Lunds universitet.

⁴ Vid ansökan till fristående kurser beviljades 44 sökande förtur pga medicinska skäl. 22 sökande nekades förtur då de antingen låg för långt ifrån betygsmässigt eller då den medicinska skadan inträffat efter gymnasiet. Ytterligare 51 personer kryssade i rutan "Jag begär individuell prövning pga medicinska (mot-svarande) skäl. Särskild motivering med intyg fordras." Dessa prövades ej då de inte sänt in några läkarintyg som styrker medicinska skäl. Vissa av dem kryssade i rutan för att de begärde dispens från behörighetskrav, examensförtur eller förtur pga kvalificerade meriter. Andra kan ha kryssat i rutan av misstag/hoppas på tur, eftersom det stora flertalet av dem inte sänt med några handlingar (Information från handläggare vid Antagningsenheten, Lunds universitet).

⁵ Verksamheten med teckenspråkstolkare är under förändring. Lunds universitet kommer från och med 2004 inte längre att ha avtal med andra högskolor. Detta innebär att antalet tolkar anställda vid Lunds universitet kommer att minska.

3. Presentation av undersökningen

De funktionshindrade studenternas erfarenheter har kartlagts i två steg. Höstterminen 2002 genomfördes en kvalitativ intervjuundersökning med ett strategiskt urval av studenter med stöd för funktionshinder. Intressanta frågeställningar ur intervjuerna följdes upp vårterminen 2003 i en enkätundersökning, riktad till studenter vid Lunds universitet som erhåller någon form av stöd för sitt funktionshinder.

Syftet med undersökningen var att utifrån de funktionshindrade studenternas utbildningserfarenheter få kunskap om deras

- behov och praktiska erfarenheter av olika stödåtgärder,
- eventuella upplevelser av kränkning och särbehandling, samt
- förslag till åtgärder för att underlätta studierna.

Resultaten av undersökningen kommer att utgöra ett underlag för utarbetandet av Lunds universitets nya handlingsplan för stöd till funktionshindrade studenter.

Intervjuer

Ur gruppen om cirka 250 studenter med funktionshinder gjordes ett strategiskt urval av intervjupersoner. Urvalet skedde i samarbete med personal från Avdelningen för Handikappverksamhet vid Lunds universitet och bygger på personalens individkunskap. Mot ett slumpmässigt urval talade det faktum, att de funktionshindrade i olika utsträckning accepterar sitt handikapp och därför skulle en del av dem kunna tänkas uppleva erbjudandet att ställa upp som intervjuperson som ett utpekande. När det gäller gruppen funktionshindrade bedömde vi därför att urvalet grundat på personkännedom passade bäst. Över huvud taget har det, i hela intervjuundersökningen, varit viktigt att välja lösningar som upplevs som så lite utpekande som möjligt.

Det strategiska urvalet omfattade 10 studenter med olika typer av funktionshinder. En del av dem hade studerat flera terminer, andra var nybörjare. En del intervjupersoner läste fristående kurser, andra programutbildningar. De var också valda så att de representerade flera olika fakulteter. Urvalet var avsett att spegla de funktionshindrades olika perspektiv och erfarenheter så brett och mångfacetterat som möjligt.

Flertalet intervjuer utfördes vid Avdelningen för Handikappverksamhet, vars lokaler är belägna i samma hus som Internationella Sekretariatet, Antagningsnämnden och Studentservice. Detta är lokaler som de funktionshindrade studenterna känner sig förtrogna med. De studenter som bedrev sina studier vid Campus Helsingborg har intervjuats där eller per telefon. Intervjuerna var upplagda som samtal om studenternas utbildningserfarenheter. Intervjuerna bandades och varade ca 1-1,5 timme. Centrala frågeställningar hade sammanställts i en intervjuguide (se bilaga 1).

Representanter för handikappverksamhetens personal och studenter har utgjort en referensgrupp för undersökningen. Denna deltog i utarbetandet av intervjuguiden och i tolkningen av intervjuerna. Intervjupersonerna har kontaktats för kommentarer och synpunkter på resultatsammanställningen.

Enkät

Enkätundersökningen riktade sig till de studenter som beviljats stöd från handikappverksamheten. Detta möjliggör vissa jämförelser med resultaten från HSV:s enkät till samtliga landets studenter med stöd för funktionshinder (HSV 2000:4R). I HSV:s definition av handikapp ingår emellertid inte psykiska problem, vilket beror på att lagen om likabehandling trädde i kraft först 2002. Vad avser gruppen studenter med psykiska problem är således inte nationella jämförelser möjliga.

Lunds universitet för inte något centralt register över studenter med stöd för funktionshinder. Inför enkätundersökningen gjorde handläggarna vid Avdelningen för Handikappverksamhet, utifrån sin personkännedom, en lista över de studenter som förväntades kunna och vilja delta i enkätundersökningen. Enkäten skickades till 202 studenter. 146 av dessa besvarade enkäten, således en svarsfrekvens på 72%.⁶

Frågeformuläret (se bilaga 2), som utformades i samarbete med personal och studenter i handikappverksamheten, omfattade frågor om studenternas bakgrund och studier, erfarenheter av handikappverksamheten, samt upplevelser av studiesituationen i termer av samarbete och bemötande. En viktig frågeställning var även studenternas förslag till åtgärder för att ytterligare underlätta deras studier.

⁶ Bortfallsanalys har ej genomförts. Svarsfrekvensen är jämförelsevis hög. I t.ex. Studentbarometern 2000 svarade 61% (Studentbarometern 2000, Rapport 2000:209, Utvärderingsenheten, Lunds universitet).

4. Studenterna i undersökningen

Enkätundersökningen riktades till studenter med stöd för funktionshinder. Den största gruppen är studenter med stöd för dyslexi. Som framgår av tabellen nedan utgör denna grupp 50%, vilket överensstämmer med gruppens andel i populationen. Alternativet "annat funktionshinder" har kryssats i av studenter med t.ex. arbetsskada, epilepsi, smärta, svår värk, tinnitus, whiplash.

4:1 Vilken typ av funktionshinder har du?

funktionshinder	antal	andel (%)
dyslexi	71	50
hörselnedsättning	12	9
synnedsättning	11	8
rörelsehinder	13	9
psykiska problem	21	15
neuropsykiatriska problem ⁷	2	1
annat	11	8
ej svar	5	

Kvinnorna utgör 60% av respondenterna, vilket överensstämmer med andelen kvinnor i urvalet. I gruppen dyslektiker är andelen kvinnor något högre (65%).

I jämförelse med samtliga studenter vid Lunds universitet, vars genomsnittsalder i en tidigare undersökning var 27 år (Studentbarometern 2000), är studenterna i denna undersökning något äldre. Detta gäller samtliga grupper ovan, med undantag för dyslektikerna. I gruppen dyslektiker är över hälften yngre än 25 år, vilket kan jämföras med grupperna med synnedsättning och rörelsehinder där endast ca var fjärde är yngre än 25 år. Även vad gäller ålder är de som besvarat enkäten representativa för urvalet.

4:2 Genomsnittsalder för studenter med olika typer av funktionshinder

funktionshinder	genomsnittsalder
dyslexi	27
hörselnedsättning	28
synnedsättning	30
rörelsehinder	31
psykiska problem	31
neuropsykiatriska problem	31

Föräldrarnas utbildningsbakgrund överensstämmer i stort med fördelningen vid universitetet totalt (Studentbarometern 2000). Undantaget är grupperna med dyslexi och hörselnedsättning som har en betydligt högre andel (69%) föräldrar med högskoleutbildning.

⁷ Med neuropsykiatriska problem avses ADHD, MBD, Damp, högfungerande autism.

4:3 Föräldrarnas utbildningsbakgrund

Föräldrarnas utbildningsbakgrund	% studenter med funktionshinder	% studenter vid Lunds universitet
grundskola	16	20
gymnasieskola	21	22
högskola	63	57

40% av studenterna bedriver sina studier inom Samhällsvetenskaplig fakultet. De mest frekventa utbildningarna är socionom- och psykologprogrammen. Även läkar- och sjuksköterskeprogrammen, civilingenjörs- och juristutbildningarna är frekventa.

4:4 Inom vilken fakultet har du huvudsakligen bedrivit dina studier?

fakultet	andel (%)
Samhällsvetenskap	40
Humaniora och Teologi	20
Medicin	12
LTH	12
Juridik	9
Naturvetenskap	6
Konstnärliga högskolorna	1

Andelen programstudenter är 65%, vilket är en högre andel än vad som gäller för studenter i allmänhet vid Lunds universitet (56%). 12% är nybörjare och två tredjedelar har studerat 4 terminer eller längre. 70% av studenterna i undersökningen har läst minst 40 poäng.

I vilken utsträckning har funktionshindret inverkat på valet av utbildning? Flertalet studenter anser inte att funktionshindret påverkat deras val av utbildning i någon större utsträckning. Studenter med synnedläggelse bedömer emellertid funktionshindrets inverkan som större än övriga grupper (tabell 4:5). Lundastudenterna skiljer sig här från studenterna i HSV:s undersökning, som upplever en betydligt större inverkan. Av intervjuundersökningen framgick att funktionshinder kan inverka på utbildningsval på olika sätt. Funktionshinder behöver inte nödvändigtvis ha en begränsande inverkan. För flera studenter har funktionshinder skapat intresse för t.ex. vård- och omsorgsyrken och yrken med social inriktning.

4:5 Funktionshindrets inverkan på utbildningsval

grad av inverkan (%)	inte alls	i viss mån	mycket/väldigt mycket
dyslexi	59	21	20
hörselnedsättning	62	15	23
synnedläggelse	30	30	40
rörelsehinder	47	16	37
psykiska problem	52	33	15
neuropsykiska problem	67		33
annat	50		50

Majoriteten av studenterna i undersökningen har antagits på sina gymnasiebetyg. Endast 23% har ansökt om individuell prövning, vilket varit vanligast bland studenterna med syn- eller hörselnedsättningar samt neuropsykiatriska problem. Funktionshindret har däremot haft en mer betydelsefull inverkan på studieprestationerna vid universitet. Det anser samtliga grupper, men kanske främst studenter med dyslexi, psykiska eller neuropsykiatriska problem (tabell 4:6). HSV (2000:4R) konstaterar att trots stödåtgärder upplever studenterna ofta svårigheter, vilket bekräftas i denna undersökning.

4:6 Funktionshinderns inverkan på studieprestationer

grad av inverkan (%)	inte alls	i viss mån	mycket/väldigt mycket
dyslexi	11	35	54
hörselnedsättning	8	62	30
synnedsättning		60	40
rörelsehinder	33	35	32
psykiska problem		38	62
neuropsykiatriska problem	33		67
annat		50	50

Ett systematiskt urval av studenter vid Lunds Universitet födda åren 1940-80 har jämförts med urvalet i denna undersökning. Av studenter i allmänhet klarar 75% sina kurser. 60% klarar kurserna under avsedd termin. Av urvalet funktionshindrade klarar 67% kurserna och 45% kurserna under avsedd termin.⁸ Detta visar att funktionshindrade klarar kurser i nästan samma utsträckning som övriga, men de behöver i regel lite längre tid. Detta kan ha flera förklaringar, t.ex. olika typer av problem att anpassa undervisningen till den enskildes behov.

Funktionshinder inverkar också i större eller mindre utsträckning på möjligheterna att delta i sociala aktiviteter i anslutning till studierna. Denna inverkan bedöms som speciellt betydelsefull av studenter med psykiska problem eller neuropsykiatriska problem (tabell 4:7).

4:7 Funktionshinderns inverkan på medverkan i sociala aktiviteter

grad av inverkan (%)	inte alls	i viss mån	mycket/väldigt mycket
dyslexi	59	20	21
hörselnedsättning	46	39	15
synnedsättning	40	30	30
rörelsehinder	39	28	33
psykiska problem	5	43	52
neuropsykiatriska problem		33	67
annat	50		50

Av intervjuundersökningen framgick att studenterna var mycket optimistiska när det gällde deras framtida möjligheter på arbetsmarknaden. Denna positiva syn bekräftas till viss del i enkäterna. Främst studenter med synnedsättning, psykiska eller neuropsykiatriska problem bedömde denna inverkan som mycket stor (tabell 4:8).

⁸ Enligt en specialbearbetning av Ladokuppgifter vid Utvärderingsenheten, Lunds universitet.

4:8 Funktionshinderns inverkan på möjligheter i arbetslivet

grad av inverkan (%)	inte alls	i viss mån	mycket/väldigt mycket
dyslexi	42	41	17
hörselnedsättning	42	25	33
synnedsättning		30	70
rörelsehinder	24	29	47
psykiska problem	5	40	55
neuropsykiatriska problem	33		67
annat	50		50

Vilka erfarenheter har de funktionshindrade studenterna av utbildningen vid Lunds universitet? Följande kapitel behandlar hur studenterna upplevt de första kontakterna med universitetets handikappverksamhet.

5. De första kontakterna med universitetets handikappverksamhet

Intervjuundersökningen visade att studenterna hade mycket olika erfarenheter av de första kontakterna med universitetets handikappverksamhet. Smidigast hade det naturligtvis fungerat för de studenter som redan känt till verksamheten och vilken person de skulle kontakta. Studenten i citatet nedan hade träffat handikappansvarig genom en handikappförenings kontakter med universitetet.

”Så det föll sig ganska naturligt att jag ringde henne. Så fixades det med förtur och provning, särskild provning heter det ju, och allt vad det nu var, bostadsköer och grejor.”

För de blivande studenter som inte haft några förhandskontakter var det inte lika enkelt.

”Jag ringde innan och då var det väldigt svårt att få tag på rätt person. Då blev jag besviken att jag inte fick något svar. Sen när jag väl kom in här, då var det väldigt bra.”

En annan tog kontakt först i samband med antagningsbeskedet och upplevde då kontakten som mycket positiv.

”Det började med att jag först fick ett brev hem att de antagit mig med speciella skäl. Då ringde jag för jag visste inte exakt vad det innebar... Sen var jag med på en introduktionsvecka för dyslektiker... en mjukstart.”

En av intervjupersonerna hade kommit in utan att begära individuell provning. Då blev också kontakterna med handikappverksamheten försenade.

”Jag hade ingen aning om att jag hade de här rättigheterna. Men när man skickade in till CSN så fanns där ett alternativ man skulle fylla i om man hade funktionshinder. Då tänkte jag, då vet dom ju när jag har sökt den utbildningen. Men det var ju CSN och de meddelade ju inte det hit här. Så det hände liksom ingenting. Inte förrän efteråt, när det gått nästan en termin, så fick jag reda på att det finns anteckningsstöd. Så det var faktiskt dåligt.”

Enkätundersökningen visade att flertalet (63%) tog kontakt med Avdelningen för Handikappverksamhet först efter terminsstart. Detta gällde samtliga grupper, utom gruppen synskadade där betydligt fler tagit kontakt redan innan ansökan. Första kontakten fungerade bra för nästan samtliga (94%). Studenterna beskriver det positiva mötet på olika sätt, vilka exemplifieras nedan.

Hur fungerade de första kontakterna?

”Öppet klimat och välkomnande.”
”Blev behandlad med respekt och förståelse.”
”Det fanns tid att diskutera.”
”Bra information och trevlig personal.”
”Snabb kontakt och bra och proffsigt bemötande.”
”För första gången någon som ville hjälpa mig.”
”Jag var förvirrad men de gjorde allt tydligt.”

De som upplevde att kontakten fungerade dåligt (4%) har angett skäl som tyder på bristande information, t.ex. att de inte visste hur de kunde få hjälp eller vilken hjälp de hade rätt till. Andra har angett skäl som tyder på att de mött personal som inte varit inform-

rade, som i påståendet att "utbildningsansvariga hade ingen erfarenhet så man fick ordna allting själv."

Slutsatsen är att informationsbehovet i anslutning till studiestarten ofta är mycket stort.

"På något sätt fick jag reda på att man kunde få någon form av hjälp här. Jag ringde och ville veta lite. Jag blev tillfrågad vad jag ville ha. Och det hade jag faktiskt ingen aning om. Det tror jag är typiskt för sådana som jag. Sen när jag hade sagt att jag inte visste alls, så sa dom att de kunde ge det och det."

Informationen måste vara enkel och lättillgänglig, både för blivande studenter och studenter. Ur ett rekryteringsperspektiv är det speciellt viktigt att nå ut till eleverna i gymnasieskolan, så att dessa kan planera för sina högskolestudier. Av gruppen funktionshindrade med formell behörighet till högskolestudier är det ytterst få som söker högskoleplats (SOU 2001:13). De intervju personer som hade försökt få kontakt med universitetets handikappverksamhet redan sista året i gymnasieskolan, hade svårt att nå fram till rätt personer. Förutom lättillgänglighet är naturligtvis även sättet att informera om funktionshinder och studier av central betydelse. Enligt en undersökning av universitetets informationsmaterial som gjorts vid Utvärderingsenheten vid Lunds universitet, finns det en tendens till att funktionshindrade framställs mer som en resurskrävande grupp än som en grupp med studieframgång.⁹ En översyn och redigering av handikappinformationen vore angelägen.

⁹ Gårestad P (2002) arbetsmaterial, Utvärderingsenheten, Lunds universitet.

6. Erfarenheter av handikappverksamheten

Information om handikappverksamheten har av en del blivande studenter upplevts som svårtillgänglig. När de väl antagits och inlett sina studier är de däremot mycket nöjda med det stöd de beviljats och flera har mycket positiva erfarenheter av kontakterna med personalen vid Avdelningen för Handikappverksamhet.

”Nu känner jag det jättebra, man kan gå hit här och man får den värmen och man är liksom, alla handikappade här lever liksom som en stor familj på hela universitet. Nu är det kanon ju. Jag är väldigt ny här, men kommer man med en bra idé så får man igenom det utan några tjafs och såhär.”

”Hon fixar så att jag är berättigad till anteckningshjälp... Jag uppfattar det som att hon är väldigt hjälpsam. Om jag kommer till henne kan hon trycka på de rätta knapparna.”

I intervjupersonernas berättelser skildrades kontakterna mellan handläggarna och den funktionshindrade studenten som en dialog. Studenten betraktas som expert på sina egna behov. Bjurling (2002) beskriver detta som ett bemötande utifrån ett ”rights-ability perspective”, som till skillnad från ”rights-disability perspective” utgår från den funktionshindrades individuella kompetens och autonomi. I enkätundersökningen svarade 88% att de tillsammans med handikapphandläggaren diskuterade och planerade stödinsatserna. De vanligaste formerna av stöd är anteckningshjälp, förlängd eller anpassad tentamen, mentorsstöd samt tal- och punktskriftsböcker. Ett annat uppskattat stöd är det arbetsrum med datorer som endast är avsedd för de funktionshindrade studenterna. Behovet är stort vad gäller tillgången på datorer och program.

Hur stödet sedan rent praktiskt fungerar i undervisningssituationen, är i hög grad en fråga för den enskilde studenten. Det är inte alltid lätt att få stödet att fungera i praktiken. I verksamheten ute på institutionerna finns många hinder. Flera studenter skulle säkert instämna i slutsatsen nedan.

”Hjälpen funkar kalas, ingenting att klaga på verkligen. Det är verksamheten (institutionens) och folk som inte har tänkt. Det tänks så lite på det rent praktiska... Man lägger inte ner en tanke på att man har handikappade studenter!”

I intervjuerna beskrivs olika typer av problemsituationer som har att göra med svårigheter att få stödet att fungera i utbildningen.

”Anteckningshjälp har fungerat bra så, men det är ju det att, det är ju väldigt mycket jobb för dom. Den första hon var ju duktig och så i början, sen kände hon att hon inte klarade av det längre. Så fick jag byta. Det är väl det man känner såhär, man har dom ett tag sen orkar dom inte, sen får man ta en ny. Det är rätt så jobbigt med det att man får hålla på att byta hela tiden... man känner det att, ja, ja jag får sköta allt själv. Det är samma med mentorshjälp. Men det går ju fortast om man gör det själv. Det är väldigt mycket sänt extraarbete man får hålla på med på heltid emellanåt.”

”Första mentorn jag fick hon dök aldrig upp. Den andra mentorn träffade jag, men sen hade hon så mycket. Så det var först den tredje mentorn... så det tog ju två tre månader innan mentor dök upp. Och då var det ju nästan slut på terminen.”

”Handikappverksamheten hjälpte mig att söka talstyrd dator. Det blev jag beviljad men har fortfarande inte fått den... Problemet är ju att det kan inte handikappavdelningen stå för. Den ska kommunen stå för, alltså arbetsterapeuten. Och dom har beviljat den. Sen bytte de chef och då tyckte hon inte att det var tillräcklig grund, så vi får börja om diskussionen igen. Handikappverksamheten slöt tillslut ett avtal med dem att jag skulle

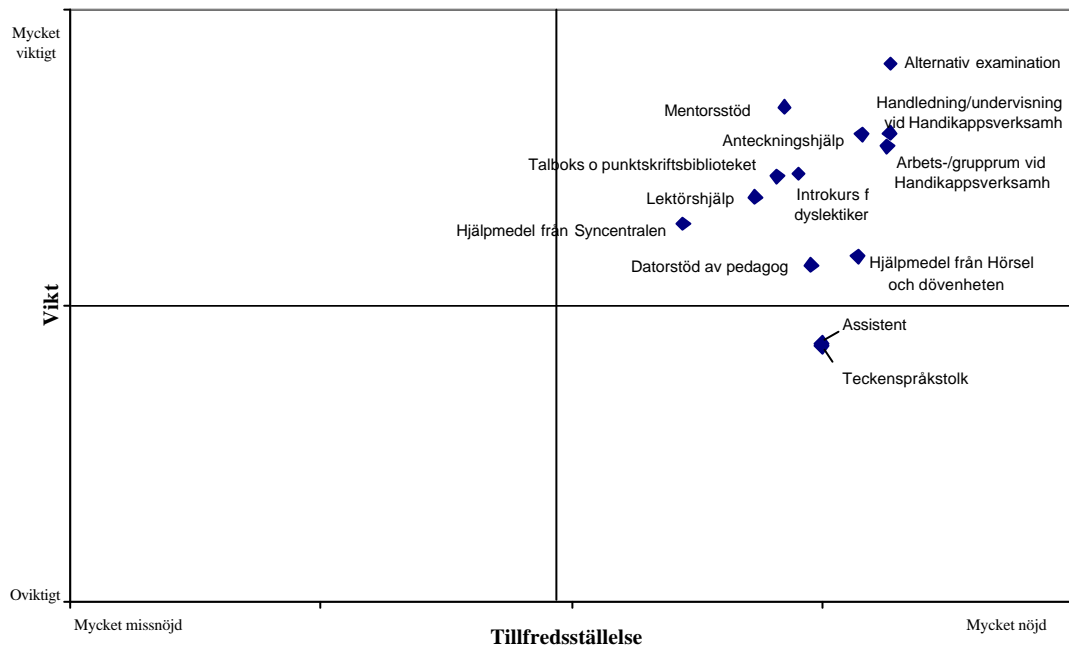
få låna den i tre månader och utvärdera det sen...De har fortfarande inte hört av sig och jag orkar inte bråka längre.”

Talböcker kan vara svåra att få fram i tid. Detta hänger till stor del ihop med enskilda utbildningars framförhållning när det gäller t.ex. att uppdatera litteraturlistor. Även förlängd eller anpassad tentamen kan ibland vara besvärligt för studenten att få till stånd.

”Jag ringde direkt och sa att jag kan inte göra en saltenta. Jag fick ligga på för fullt för att få fram en modell som skulle passa mig. Och sen så kom jag med massor av olika förslag, att de kunde göra en hel hemtenta till mig...Det gick ju inte för det var ju orättvist mot dom andra. Fick jag till slut göra ett muntligt prov och en halv hemtenta. Sen blev det problem med att de skulle skicka hem den till mig, men den kom för sent. Jag skulle skicka in den på fredag. Så fattade jag det som att, så tänkte jag att då kommer den ändå inte till dom förrän på måndag, den hade ju kommit tre dagar senare än jag skulle få den, så tänkte jag då har jag lördag också, så får dom ju ändå den på måndag... Sen var jag så dum i huvet att jag berättade att den kommit tre dagar försent och att jag suttit på lördagen också. Då tyckte dom att jag fuskat och suttit för länge! Så jag fick göra en ny hemtenta!”

I enkäten tog studenterna ställning till hur viktig en speciell typ av stöd var och hur tillfredsställda de var med hur stödet fungerar. I diagram 6:1 sammanfattas studenternas svar i form av medelvärden på vikt och tillfredsställelse.

6:1 Hur viktiga är de olika former av stöd du har och hur tillfredsställd är du med hur de fungerar?



Av diagram 6:1 framgår att flertalet bedömer att stödet är viktigt och att de är nöjda eller mycket nöjda med hur det fungerar. De inledande citaten tyder emellertid på att för enskilda individer har inte stödet fungerat som det skulle. Detta visar på behovet av individuell uppföljning av stödåtgärderna. 65% av studenterna har angett att individuell uppföljning förekommer endast i viss mån eller inte alls. Det finns skiftande anledningarna till att inte stödåtgärderna följs upp. Vissa är missnöjda med att uppföljning inte sker, andra anser inte att denna är nödvändig. Några påpekar att de ej har tid eftersom de

måste ägna sig åt studierna. Detta framgår av kommentarerna till frågan om i vilken utsträckning stödet följts upp. Dessa exemplifieras nedan.

Kommentarer till uppföljningen

"Har aldrig hänt vilket är dåligt."

"Det dröjde flera månader innan första uppföljningen."

"Det fungerar bra ändå."

"Handikappenhetsens personal alltid tillgänglig."

"Måste ligga i mycket med studierna vilket tar kraft."

"Problemen ligger inte hos Handikappenheten utan hos utförarna."

Studenter med funktionshinder är en grupp som lägger ner mer tid på sina studier än studenter i allmänhet. Fler än hälften anger att veckoarbetstiden är längre än 30 timmar, var fjärde mer än 40. Flertalet studenter bedriver sina studier vid Samhällsvetenskaplig fakultet och inom Humaniora och Teologi. Den genomsnittliga veckoarbetstiden för studenter vid dessa fakulteter är 23 timmar (Samhällsvetarbarometern 2003, opubl.) respektive 25 timmar (Studentbarometern: humaniora 2003). Inom övriga fakulteter är veckoarbetstiden i regel 30 timmar eller mer. Antalet arbetstimmar varierar något beroende på funktionshinder, men flertalet beräknar sin arbetstid till mer än 35 timmar i veckan. Stödåtgärderna till trots, lägger studenterna således ner mycket tid på sina studier.

7. Den psykosociala studiemiljön

Samarbetet med kurskamrater och personal

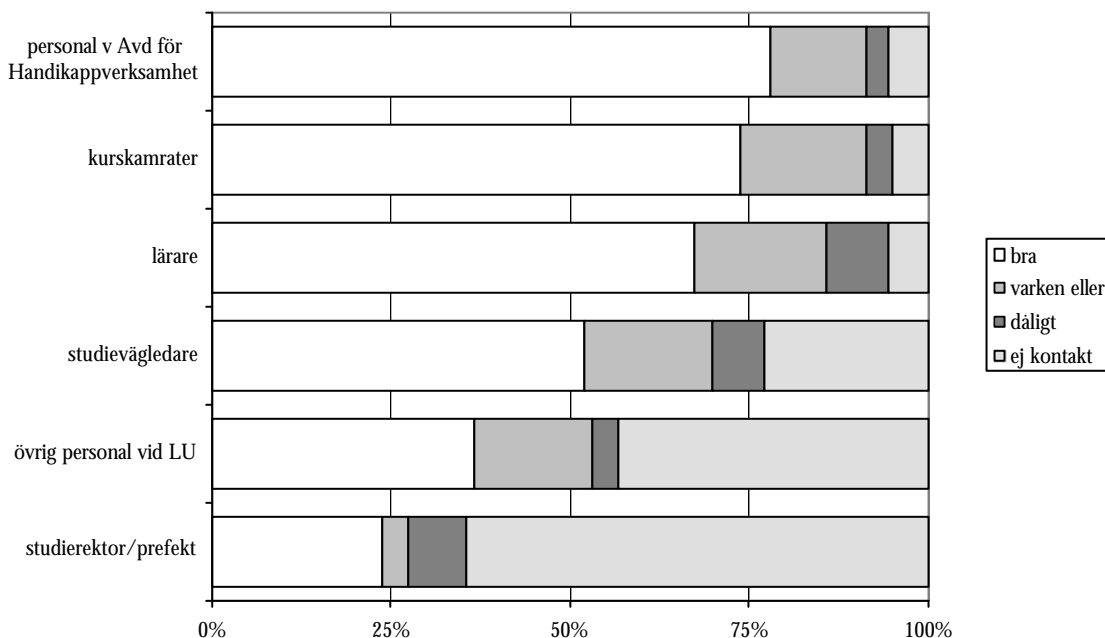
Den psykosociala studiemiljön har kartlagts i termer av samarbete. I enkätundersökningen tog studenterna ställning till hur samarbetet med kurskamrater och olika personal-kategorier fungerade. Detta bedömdes i en 5-gradig skala från mycket dåligt (1) till mycket bra (5). Av tabell 7:1 framgår studenternas genomsnittliga bedömningar.

7:1 *Bedömning av samarbete utifrån skalan 1-5, där 1=mycket dåligt och 5=mycket bra.*

	genomsnittsbedömning
personal vid Avd för Handikappverksamhet	4,3
kurskamrater	4,2
lärare	4,0
studievägledare	4,0
övrig personal	3,9
studierektor/prefekt	3,8

Diagram 7:2 nedan visar variationen i bedömningarna sammanslagna i kategorierna "bra", "varken eller" och "dåligt". Vissa personalkategorier har en stor andel studenter inte alls haft kontakt med.

7:2 *Hur fungerar ditt samarbete med personerna nedan?*



Överlag upplever studenterna sitt samarbete med kurskamrater och personal som positivt. Om vi bortser från de som svarat "ej kontakt", är skillnaderna i bedömningar av samarbetet mellan olika kategorier små och uppvisar inte heller någon systematik med anseende på studenternas funktionshinder, kön, sociala eller etniska bakgrund. Dock finns det vissa intressanta variationer i bedömningen av samarbetet med enskilda aktörer.

Samarbetet med kurskamrater fungerar i regel mycket bra. Endast en liten del anser sig dåligt bemötta. Detta resultat överensstämmer med HSV:s rikstäckande undersökning av studenter med funktionshinder (HSV 2000:4R). Den nationella undersökningen fann en viss variation med typen av funktionshinder; studenter med dyslexi var något mer negativa i sina bedömningar. Detta bekräftas ej av Lundastudenterna.

Lärarnas bemötande uppfattas av flertalet som positivt, även om svaren uppvisar en något större variation. Detta konstateras även i HSV-undersökningen (a.a.), som vad gäller bemötandet från lärarna inte finner några tydliga skillnader mellan studenter med olika funktionshinder. I denna undersökning ser svarsmönstren emellertid olika ut beroende på typ av funktionshinder. Samarbetet med lärarna fungerar sämst i de största grupperna i undersökningen, dvs. studenter med psykiska problem och dyslexi. I dessa båda grupper har högst andelar (43% respektive 29%) gett samarbetet bedömningen 2 eller 3 på den femgradiga skalan.

Nästan var fjärde student har ej haft kontakt med studievägledare. Av de som haft kontakt bedömer flertalet samarbetet som bra. Vissa (7%) anger emellertid att samarbetet varit dåligt. Av intervjuundersökningen framgick att studievägledarna, liksom lärarna, är en grupp med mycket olika kunskaper och förhållningssätt till funktionshinder. Att så många studenter ej haft kontakt är problematiskt då studievägledaren förväntas utgöra länken mellan Avdelningen för Handikappverksamhet och utbildningsansvariga lärare och studierektorer.

Även bedömningen av kategorin prefekt/studierektor tyder på ett gott samarbete. Flertalet (61%) har emellertid svarat "ej kontakt". Av intervjuundersökningen framgick att studierektor, tillsammans med studievägledare, ofta är de personer studenten först får kontakt på utbildningen. Det är därför viktigt att dessa personer är välinformerade och tar ansvar för den funktionshindrade studentens studiesituation.

Flertalet studenter har goda relationer med personalen vid Avdelningen för Handikappverksamhet. Dessa relationer är för många ett viktigt, för att inte säga avgörande, stöd i studierna. I kommentarer i enkäten, liksom i intervjuundersökningen, nämnes och beröms personalen. Dock är det flera studenter som efterlyser ett fördjupat samarbete mellan handikapphandläggaren och utbildningsansvariga.

Vad gäller övrig personal vid universitetet har 43% inte gjort någon bedömning då de ej haft någon kontakt. Av kommentarerna framgår att samarbetet med t.ex. bibliotekens personal är mycket viktig. De studenter som kommenterat denna personalkategori menar att detta samarbete skulle kunna förbättras genom att bibliotekspersonalen fick bättre kännedom om de funktionshindrades behov.

Funktionshinder som mångfaldsperspektiv

Enligt en undersökning riktad till studenterna inom området för Humaniora och Teologi vid Lunds universitet, behandlas sällan mångfaldsperspektiv som t.ex. handikappfrågor i undervisningen. I de ämnen dessa frågor behandlas, betraktades de av studenterna som intressanta och givande inslag i undervisningen.¹⁰ I vår enkätundersökning svarade 74% att frågor om funktionshinder inte alls behandlas i undervisningen. 60% menade att deras speciella erfarenheter som funktionshindrad aldrig tas till vara i undervisningen.

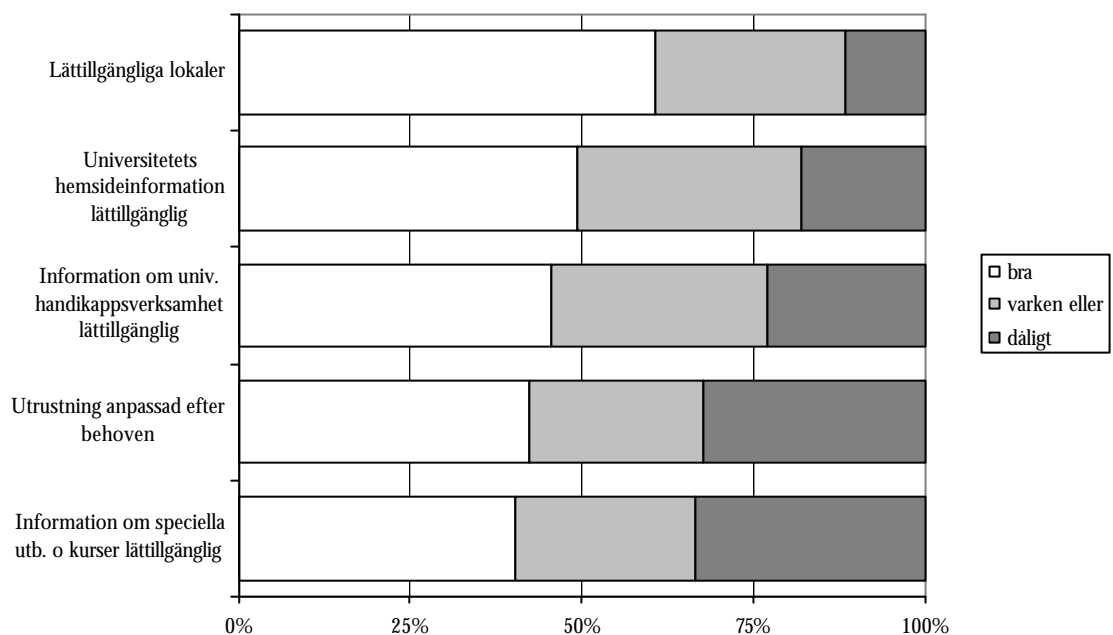
¹⁰ Studentbarometern: humaniora (2003)

HSV (2000:4R) konstaterar att ”det återstår mycket att göra för att öka lärarnas medvetenhet och kunskap om funktionshinder” (a.a. s 69). Studenternas bedömningar tyder på att detta gäller även vid Lunds Universitet.

Tillgängligheten till information, lokaler och utrustning

En annan aspekt på samarbetet mellan studenter med funktionshinder och universitetet är tillgängligheten till information, lokaler och utrustning. Studenternas bedömningar framgår av diagram 7:3 nedan.

7:3 Studenternas bedömning av tillgängligheten till information, lokaler och utrustning.



Diagrammet ovan visar att mer än hälften av studenterna anser att tillgängligheten till olika typer av information skulle kunna förbättras. Detta gäller såväl universitetets som handikappverksamhetens och enskilda utbildningarnas. Vad gäller tillgängligheten till lokaler uppvisar Lunds universitet, enligt HSV (2000:4R), en god utveckling från endast 40% lokaltillgänglighet för funktionshindrade studenter i Sisus undersökning år 1997 till 85-90% år 2000. Trots det anser endast 60% att tillgängligheten är bra. Främst kommer kritiken från rörelsehindrade och synskadade. Dessa studenter är också mest kritiska till hur information förmedlas och utrustning behovsanpassas. Citatet nedan sammanfattar en synskadad students synpunkter på informationen.

”All den information som inte är tillgänglig, anslagstavlor, informationsmaterial. Över huvud taget antingen på nätet, nätet är ju inte allena saliggörande, se till att det är anpassat. Om det sedan är punktinställt eller på nätet, det spelar ingen roll. Läger man ut det på nätet kommer det dessutom en hel del andra till godo. Hemsidorna, man kan göra mycket åt dom... Det är överblickbarheten, det saknas sajtkartor, alltså en sida där alla länkar finns, allting som finns på en hel webbsajt finns upptaget. Naturligtvis ska man inte ha det över hela universitet, då blir det oöverblickbart, men för varje institutions hemsida t.ex.”

Den funktionshindrade studenten som projektledare

Ett gott samarbete är centralt för de funktionshindrades studiesituation, som ofta är mycket komplicerad för den enskilde. Enligt intervjuundersökningen upplever sig studenterna som dubbelarbetande. Dubbelarbetet består t.ex. i att inför varje ny kurs informera lärarna.

”Det är lite sådär, man får göra allting själv. Studierna ska vara ens eget ansvar, det är jag fullständigt med på, men det ska inte vara ETT JOBB TILL! För det blir ett jobb till om jag hela tiden för varje lärare ska berätta precis vilka behov jag har. Jag orkar inte! Hade dom orkar det? Och framförallt att vända ut och in på sig varje gång man kommer till en ny föreläsare. Jag berättar gärna om mitt funktionshinder, men samla då ihop hela högen. Och låt mig veta vilken hög det är jag ska prata med.”

Dubbelarbetet kan också bestå av att stödinsatser, som görs av olika kurskamrater, ska koordineras. Olika typer av kurser med olika tentamensformer kan kräva olika och ibland flera olika typer av stöd samtidigt.

”Så ska man parera ihop dom här för ett tag hade jag tre stycken som hade olika kurser. Så ska man parera ihop dom. Det gick en faslig massa tid till det att man ska parera ihop dom och det ska ringas hit... Man har det här heltidsarbetet att assistenterna ska pareras och man ska tjafsa med lärarna och man ska få den hjälpen där och såhär...”

Även om stödinsatserna fungerar för studenten, är det inte ovanligt att en duktig anteckningshjälp eller mentor plötsligt hoppar av t.ex. på grund av tidsbrist. Anteckningshjälpen och mentorn är själva studenter som ibland tvingas prioritera sina egna studier.

”Det är mer den här mentorshjälpen. Första gången fick jag hjälp härifrån och sedan så hjälpte studierektorn också till. Det var jättesvårt. Det var mycket tid som gick åt det också. Det vare många som ringde och så fick man berätta hela historien... Då var där till slut en tjej som sa, det är inga problem. Så hon hjälpte mig. Sen så kände hon också att det blev för mycket ju. Sen hade hon en i sin klass som hjälpte mig över sommaren. Sen tyckte han det blev för mycket. Så nu har jag en tjej som hjälper mig och än så länge så tycker inte hon att det är för mycket... jag tycker att det känns lite jobbigt att man ska ligga på någon annan hela tiden...”

Det är inte alltid lätt att be om hjälp, även om samarbetet med kurskamrater fungerar bra och de studenter som ger antecknings- eller mentorsstöd får en viss ekonomisk ersättning. Att vara sin egen coach och projektledare för olika assistenter tar mycket tid. Det går ibland ut över det sociala livet.

”Det är en helt annan situation att studera med talböcker. Vi behöver lite längre tid, vi kan inte lägga upp som dom andra. Jag kan inte delta t.ex. i om dom har några festligheter. Det måste jag välja bort... Jag får välja bort mycket sociala bitar. När det är studier så är det studier, lägenhet och allt sänt förfaller. Det är bara studier som gäller.”

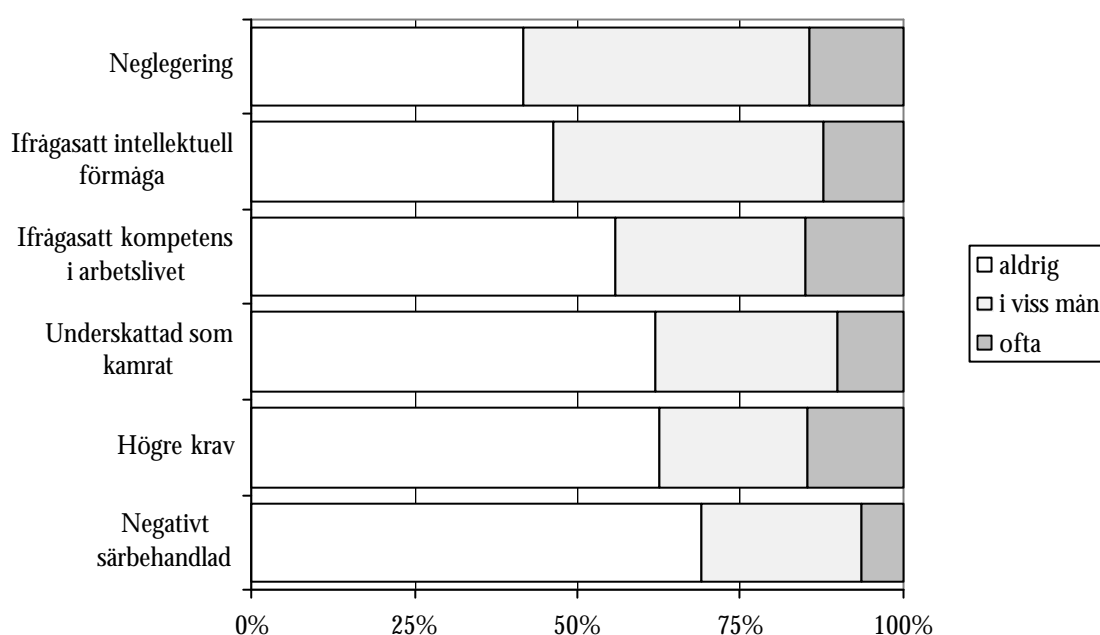
”Jag känner att jag har liksom inte tid med folk. Jag lägger all tid på studier för att man ska klara det... De andra studiekamraterna de är med på allting annat, hitan och ditan, man känner att man har inte tid med det... Har man försökt ha något förhållande med någon så har det ju sprukit, för man får ju lägga ner så oerhört mycket energi dygnet runt, plugga det man ska plus att man ska engagera sig i allting runt omkring. Man känner att man har inte tid med folk för nära inpå sig.”

I flera intervjuer har frågan om avhopp från studierna aktualiserats. Kraven på de funktionshindrade studenterna upplevs ibland som så höga, att de avvägt att avbryta studierna. De ger också exempel på funktionshindrade kurskamrater som hoppat av, när de upplevt prestationskraven och projektledarrollen som oförenliga.

8. Upplevelser av kränkning

Flertalet studenter har någon gång upplevt situationer då de blivit bemötta på ett kränkande sätt på grund av sitt funktionshinder.¹¹ De olika typer av kränkning som tas upp i enkäten är huvudsakligen formulerade utifrån studenternas beskrivningar i den inledande intervjuundersökningen. Vanligast är att man känt sig negligerad då undervisningen inte anpassas efter ens behov samt att man känt sig kränkt genom att ens intellektuella förmåga ifrågasatts. I vilken utsträckning studenterna känt sig kränkta framgår av diagrammet nedan.

8:1 I vilken utsträckning har ditt funktionshinder inneburit att du som student känt dig kränkt enligt beskrivningarna nedan?



Innebörden av de olika formerna av kränkning belyses och kommenteras nedan utifrån intervjuer och enkätsvar.

Negligering

Upplevelsen av negligering kan t.ex. böttna i lärares oförmåga att anpassa undervisningsformerna så att funktionshindrade studenter också kan ta del. De grupper som oftast

¹¹ SFS 2001:1286

4 § En högskola skall vidta åtgärder för att förebygga och förhindra att studenter eller sökande utsätts för trakasserier. Med trakasserier avses i denna lag ett uppträdande som kränker en students eller en sökandes värdighet i högskolestudierna, om uppträdandet har samband med

- etnisk tillhörighet (etniska trakasserier),
- religion eller annan trosuppfattning (trakasserier på grund av religion eller annan trosuppfattning),
- sexuell läggning (trakasserier på grund av sexuell läggning),
- funktionshinder (trakasserier på grund av funktionshinder), eller
- könstillhörighet eller är av sexuell natur (sexuella trakasserier). Lag (2003:311)

upplever kränkning av detta slag är studenter med dyslexi, hörselnedsättningar eller psykiska problem. Det kan handla om allt från textens storlek på OH-bilder till lärarens oförstående attityd till funktionshinder.

”Om det gäller OH-papper så kan jag inte se dom. Så frågar jag om man kan få extra kopior på det. Då är det pust och stön liksom. *Oh, ska jag behöva göra det?*”

”Lärare som pratar med tavlan, utan att vända sig till publiken. Man tjarar och tjarar, men ibland så orkar man inte det. Man förlitar sig på anteckningshjälpen.”

”Metodkursen behandlar statistikprogram som inte är tillgänglig för synskadade. Ett skämt!”

Funktionshindrade studenter kan också känna sig negligerade när deras behov av överblick, planering och respons i studierna inte tillgodoses.

”Själva systemet diskriminerar ju inte... Vad ska man säga, universitetet har gjort vad dom kan med de här stödåtgärderna och det är jättebra. Socialt känner jag mig inte diskriminerad. Jag har ett väldigt rikt liv inom universitetet... Men som student så känner jag mig liksom, det funkar dåligt. Hade varit mycket enklare om man hade kunnat förutse: Vad är det här för kurs? Hur gör man? Vilken ordning tar man det i? Jag tycker också jag vill ha lärare som bryr sig om mig. Jag måste ha feedback från någon.”

Ifrågasatt intellektuell förmåga

Det förekommer ibland att studenter identifieras helt med sitt funktionshinder. Omgivningen bortser t.ex. från det faktum att studenten redan har tagit kurser och flera poäng i ämnet. Ett exempel är studievägledaren som berömmar den synskadade studenten för att han kan skriva sitt namn.

”Vi hade en studievägledare som hade lite märkliga idéer om komplimanger. *Oj, kan du skriva ditt namn, så bra!* Vi har inte mycket att säga varandra. Jag är verkligen inte ett våldets man, men jag blev förbannad, därför jag trodde att vi hade kommit längre. Verkligen!”

Vissa intervjupersoner menar att man som funktionshindrad riskerar att bli infantiliserad och betraktad som ett hjälplöst barn.

”*Har du någon där hemma som kan göra det här åt dig, din mamma eller din pappa eller sådär?* Jamen jag bor själv! Jag bor själv i egen lägenhet! Jag är precis lika mycket student som dom andra! Snälla ta mig på allvar! Jag är inte något kolli! Även om jag behöver hjälp så är jag fortfarande inte ett kolli! Alltså FÖRSTÅELSE!”

De grupper som i störst utsträckning anger alternativen ofta/väldigt ofta ifrågasatt är studenter med psykiska eller neuropsykiatriska problem, samt dyslektiker.

”Jag känner så att jag vill inte gå fram i början av kursen och säga att jag har dyslexi, för jag vill inte bli särbehandlad. Att han ska se mig på ett annat sätt liksom. Att han lägger märke till mig och daltar med mig liksom. Det vill man ju inte heller.”

Som framgår av beskrivningen även av de andra formerna av kränkning, är det ofta studenter med dyslexi eller psykiska problem som upplever sig illa bemötta. De möter ofta informations- och kunskapsbrist hos personal och kurskamrater. En möjlig förklaring är att den traditionella synen på det skrivna ordets betydelse i akademisk utbildning, får till följd att studenter med läs- och skrivsvårigheter upplever att deras förmåga att bedriva akademiska studier ifrågasätts.

Ifrågasatt kompetens inför arbetslivet

Detta yttrar sig främst som ett ifrågasättande av varför den funktionshindrade studenten bedriver studier. Om du behöver extra hjälp, ska du då gå denna utbildning? Hur räknar du med att kunna klara dig i arbetslivet?

”Det finns lärare som inte riktigt begriper det här med funktionshinder... Hon kan inte förstå hur man kan ta in dyslektiker, för hur ska dom kunna klara jobbet efteråt eller hon kan inte förstå varför man ska underlätta för funktionshindrade. Även om man resonerar kan hon inte förstå, inte sätta sig in i den situationen. Hon kan inte förstå, det kommer ju inte att se ut så när dom kommer ut i arbetslivet. Det är en helt annan situation. Studiesituationen ser helt annorlunda ut än arbetslivet. Arbetslivet kan man anpassa på ett annat sätt. Man väljer kanske också arbetsplats utifrån behov... Jag tror framförallt att det är en oförståelse för vad funktionshinder innebär. Man ser att man jobbar på det sättet och det finns bara det sättet att jobba på. Som funktionshindrad ser man kanske att jag kan utföra precis samma jobb, men jag kan göra det på ett lite annat sätt, men ändå komma till samma resultat.”

Det är tydligt i intervjuundersökningen att studenterna kan ha en annan uppfattning än lärarna när det gäller deras förmåga att klara sig i arbetslivet.

”Jag känner att när jag varit ute i arbetslivet så är det mycket lättare för mig. Jag kan göra allting på mitt sätt plus att jag har mycket egna erfarenheter som jag kan bygga på. Jag känner att jag ändå valt rätt... Får man chansen på ett ställe, så brukar det vara på många ställen man har varit på, man har fått tjata sig till, sen när man har varit där så, oh, de ångrar sig. Då har man ju fått dom att ändra syn på det här. Att man kan lika bra som andra, till och med bättre. Det är ju det att man får kämpa och kämpa.”

I samtliga grupper, med undantag från studenterna med hörselnedsättning, finns det studenter som angett att de ofta eller väldigt ofta utsätts för kränkning genom ifrågasättande av deras kompetens i det kommande arbetslivet.

Underskattad som kurskamrat

Enkätundersökningen visade att mer än hälften av studenterna upplevde sitt funktionshinder som mer eller mindre begränsande för deras medverkan i sociala aktiviteter i samband med studierna (tabell 4:7 s. 11). Funktionshindrades dubbelarbete, liksom funktionshindret i sig, sätter gränser för hur mycket och på vilket sätt man umgås med kurskamrater.

Undersökningen visade också att flertalet studenter upplevde samarbetet med kurskamrater som gott (jfr tabell 7:1 s. 18). Detta samarbete är mycket viktigt.

”Den bästa hjälpen, det är ingenting dom (handikappverksamheten) kan ge mig, det är kompisar som jag pluggar med. Jag säger utan mina vänner hade jag inte klarat mig som jag gjort!”

Mer än var tredje student upplever ibland att de känner sig underskattade som kamrater (jfr diagram 8:1 s. 22). De kommer inte riktigt till sin rätt då omgivningen visar en oförstående attityd till handikapp. Det är främst studenter med dyslexi eller psykiska problem som ofta upplever denna form av kränkning.

Högre krav

Som funktionshindrad student kan alternativa tentamensformer vara ett viktigt och nödvändigt stöd. Detta är emellertid inte alltid så enkelt att få till stånd. Det finns utbildningar eller kurser där traditionell skriftlig tentamen betraktas som den enda rättvisande examinationsformen. Två intervjupersoner som krävde individuell hemskrivning upplevde att kraven då höjdes högt över nivån för dem som skrev den skriftliga tentan.

”Det är som att vi skulle fuska bara för att vi skriver hemma. De andra har saltentor, vi skriver två uppsatser. Uppsatserna motsvarar inte 5 p styck, utan min första uppsats är på 60 sidor... Alternativa tentamensformer som kanske är relevanta för kursen, men inte i förhållande till vad de andra förväntas prestera.”

”De andra skulle svara på ja- och nejfrågor på tentan. Så kunde jag inte läsa det, så jag fick göra en väldigt jobbig och omfattande, läsa en massa extra text och sammanfatta. Jag skulle få en tentamensform för att det skulle bli lättare för mig, jag skulle inte läsa så mycket och ändå kunna visa att jag kunde det. Nu fick jag en tentamensform som var mycket svårare än de andras. Det var mycket mer jag skulle läsa och sen så mycket högre krav på det man skulle få ihop också. Det kändes ju väldigt orättvist! Det finns andra som skulle göra den tentamensformen (hemtentan), som inte kände för saltentan. Och det tog jättelång tid för dem, även om de var normala så kallat.”

Denna form av kränkning förekommer också relativt ofta (jfr tabell 8:1). De grupper som i störst utsträckning anger alternativen ofta/väldigt ofta är också de grupper som är i störst behov av detta stöd, nämligen studenter med synnedsättning, dyslexi och neuropsykiatriska problem.

Negativt särbehandlad

Denna form av kränkning kan leda till en känsla av exkludering, t.ex. genom lokalers otillgänglighet för rörelsehindrade och lokalers olämplighet för hörselskadade. Negativ särbehandling kan också ta sig uttryck i bristande information, i synnerhet vad gäller institutionernas och avdelningarnas information om kurser och program.

”Tillgängligheten på information är bedrövlig. Och händer det något speciellt: *Jamen det står ju på anslagstavlan.* Jamen, jag kan inte läsa på anslagstavlor!”

Även lärares negativa kommentarer om funktionshinder och funktionshindrade studenter, kan ge en känsla av att inte accepteras och att bara vara till besvär.

”*Det var ju skönt att den personen har slutat, då behöver ju inte jag göra någon alternativ tentamensform!* Och massor med andra grejor som han slängde ur sig om människor med funktionshinder. Han uttryckte sig väldigt plumpt och väldigt negativt. Han började med det första föreläsningen: *Vilka är det nu som har funktionshinder? Jag har hört att det ska finnas några?* Det var fruktansvärt! Första terminen också när vi läste psykologi, den läraren var väldigt nedvärderande, hela undervisningen var nedvärderande. Det kom sådana här sarkastiska saker. Det kändes inte bra.”

De grupper som särskilt ofta upplever sig utsatta för denna form av kränkning är studenter med dyslexi eller psykiska problem.

Annan form av kränkning

40 studenter har kryssat för alternativet "annan form av kränkning". En tredjedel av dessa känner sig kränkta ofta eller väldigt ofta. De kränkningar dessa studenter upplevt exemplifieras i rutan nedan.

"brist på förståelse" "folk tror man är dum" "mobbing, utfrysning" "blir särbehandlad pga ursprung" "särbehandlad vi tentamen" "tidspress"

Olika former av funktionshinder och kränkning

23 studenter i enkätundersökningen (16%) upplevde att de aldrig blivit kränkta på grund av sitt funktionshinder. Detta är i regel studenter med synliga, fysiska handikapp som t.ex. hörselnedsättning och rörelsehinder. Dessa funktionshinder är kända för omgivningen och leder inte lika lätt till att studenterna känner sig negligerade, negativt särbehandlade eller ifrågasatta. Det finns också studenter som menar att deras funktionshinders osynlighet utgör ett skydd mot kränkande bemötande. De studenter som aldrig känt sig kränkta har varit kritiska till enkätfrågorna om kränkning. "Har aldrig tänkt i ovanstående banor", skriver en av dem. En annan konstaterar att hon aldrig känt sig kränkt, tvärtom visar lärare och klasskamrater stor förståelse.

Studenter med dyslexi eller psykiska problem är de som i störst utsträckning angett att de blivit illa bemötta. Dessa grupper framstår som de mest utsatta. Osynliga och i högskolesammanhang nya former av handikapp, möter minst förståelse och empati från omgivningen. Med "nya" avses här att dyslexi kom att ingå i universitetets definition av funktionshinder först i ett tillägg år 1994. Psykiska problem har först nu på senare år, genom t.ex. Studentprojektet vid Lunds universitet, gett studenter rätt till stöd.¹²

Dyslektiker och studenter med psykiska problem är de största grupperna i denna undersökning (jfr tabell 4:1 s. 9). Gruppen studenter med stöd för psykiska problem är överrepresenterad, då den endast utgör 10% av samtliga studenter med stöd för funktionshinder vid Lunds universitet. Dyslektikerna däremot utgör 50% även av samtliga studenter med funktionshinder. För dessa båda grupper framstår den psykosociala miljön som speciellt problematisk.

¹² Studentprojektet vid Lunds universitet har utvärderats av Ohlsson L (2003).

9. Studenternas åtgärdsförslag

Trots att de funktionshindrade studenternas psykosociala studiemiljö visar på brister, anger flertalet studenter att de absolut skulle rekommendera andra, med samma funktionshinder som de själva, att läsa vid Lunds universitet.¹³

9:1 *Skulle du rekommendera andra med samma funktionshinder som du att studera vid Lunds universitet?*

	andel (%)
ja, absolut	84
ja, kanske	15
nej	1

De som inte i lika hög grad vill rekommendera andra har svarat, att de inte kan uttala sig eftersom de inte har någon erfarenhet från andra universitet. Andra menar att studierna kräver att man kan hantera diskriminerande bemötande. Denna erfarenhet är inte unik för studenter. Det konstateras i SOU 1998:48 att tillvaron som funktionshindrad i hög grad innebär, att man kan hantera ett negativt bemötande från omgivningen. De som är mest positiva till sina studier är bland andra dyslektikerna. Studenter med dyslexi är samtidigt de som varit mest kritiska till det bemötande de får vid universitetet. Hur motiverar studenterna sin positiva inställning? Motiveringarna exemplifieras nedan.

"Tack vare personalen på Handikappverksamheten."
"Handikappverksamheten gör det möjligt för alla att studera."
"Bra organisation och tillgång på hjälp."
"Universitetsstudier innebär en personlig utveckling och universitetet är fritt från kränkning."
"Fantastiska möjligheter!"

Intervjuundersökningen gav också flera exempel på positiva erfarenheter. Studenterna berättade om undervisningssituationer där de känt ett starkt stöd.

"Som jag har känt det har det varit till väldigt stor hjälp på lektionerna, det är man ibland för ut lärarnas powerpoint presentationer före föreläsningen. Och det är väldigt bra för då kan man sitta där själv och skriva anteckningar. Man hänger med väldigt mycket lättare...Rätt så många har gett det. Sen ibland har vi begärt det."

"Nu vet jag inte hur det är på andra utbildningar, men vi har en programansvarig som är väldigt bra... Han berättade att han hade god erfarenhet av de andra som kommit in, som är dyslektiker, så han såg det inte som ett hinder. Framförallt också att det finns andra som jag kan fråga, vilka problem de har haft. Hoppas jag själv kan ge det stödet till någon annan."

Inte bara omgivningens stöd utan också förmågan att ställa rimliga krav på sig själv är viktig.

¹³ 84% är en relativt hög andel. I Studentbarometern 2000 svarade 40% "ja, absolut" och 40% "ja, det mesta". Studenterna i denna undersökning är således ännu mer positiva.

”Jag måste inse att kraven på mig är mindre. Jag måste anpassa mig till min situation. Det är jättesvårt. Jag vet att det började en student terminen efter mig med exakt samma funktionshinder. Hon hoppade av efter två veckor. Det var för hårt. Då sa jag också till henne att de första nio veckorna, tio veckorna är jättehårda. Sen lugnar det ner sig. Och det gör ju att man orkar vidare. Hade det inte blivit bättre då så hade jag inte fixat det.”

Studenternas definitioner av och förhållningssätt till ”den normala studenten” är i viss mån olika beroende på vilket funktionshinder de har. Flertalet försöker motsvara de prestationsmässiga kriterierna på normalitet, dvs. vara heltidsstuderande och normalpresterande enligt CSN.¹⁴ Det kan också vara problematiskt och mycket energikrävande med mer socialpsykologiska aspekter på normalitet, som att se ut som och uppträda som de andra eller att agera spontant utan sig själv som betraktare.

Studenterna pekade på flera olika åtgärder för att underlätta och förbättra studiesituationen. Dessa sammanfattas under rubrikerna nedan.

Mer makt åt Avdelningen för Handikappverksamhet!

Intervjupersonerna är i flera avseenden kritiska till sin psykosociala arbetsmiljö. Handikapphandläggarna borde ha mer inflytande över verksamheten ute på institutionerna i handikappfrågor, menar en av dem.

”Jag känner att de är helt maktlösa här (handikappverksamheten). Man får ju stödet, så psykologiskt, så ja, det får vi ordna. Sen händer där ingenting, för här är ju ingen makt liksom. Jag känner såhär, att de skulle ha makten här verkligen.”

Handikappverksamheten vid Lunds universitet, som bygger på en dialog med studenten och utgår från hans eller hennes upplevda behov av stödåtgärder,¹⁵ borde ges mer resurser att följa upp de kompensatoriska stöden i undervisningssituationen. Handläggarna borde också, enligt studenterna, ges mer resurser att ta itu med de problem som uppstår, problem av arbetsmiljömässig natur. Studenterna upplever stor frustration när stödåtgärder beviljats, men sedan av olika skäl inte realiseras.

Instans för klagomål

Enligt den handläggningsordning som gäller vid Lunds universitet sedan våren 2003, ska en student som anser sig kränkande bemött vända sig till prefekten. Prefekten bedömer sedan om frågan kan lösas inom utbildningen eller ska föras vidare till Rektorsämbetets kansli. Av intervjuundersökningen framgick att studenter som blivit illa bemötta inte vet vart de ska vända sig. Dessutom är man orolig för att framstå som kritisk och att detta ska negativt inverka på betygen. Det finns också exempel på studenter som känner sig ensamma och utsatta när de tvingas ta kontakt med institutionsledningen. En av intervjupersonerna föreslog att det på institutionerna eller avdelningarna bildas stödgrupper, bestående av t.ex. studenter, som bistår funktionshindrade kurskamrater när problem uppstår i utbildningen.

¹⁴ Om studenten, som i sin ansökan till CSN angett funktionshinder, sökt studiemedel för heltidsstudier men inte uppnår full poäng, kan hon ansöka och få ett ”högre belopp”. Om hon presterat 75% kan ansökan om högre belopp med 25% beviljas. Om hon presterat 50% kan högre belopp motsvarande 75% beviljas.

Studiemedelssystemet är inte anpassat för funktionshindrade studenter, konstaterar Ann Holmlid (2002), då det t.ex. inte är möjligt att kombinera deltidsstudiemedel med deltidsjukskrivning.

¹⁵ Jfr Bjurling (2002) och jämförelserna av ”rights-ability perspective” och ”rights-disability perspective”.

”Handikappverksamheten hänvisade mig till studierektorn. Det finns ingen som vill ta tag i det där. Någon som vågar stå, så att man inte själv behöver ta strid. Visst, man kan själv ta strid, men att det finns någon som stöder bakom. Någon som kan ta strid, någon som man kan klaga för. Det kan ju vara andra studenter som då för talan för den studenten. I arbetslivet finns ju facket som tar den striden.”

Personalutbildning

För de studenter vars funktionshinder inte är speciellt påtagligt och synligt, kan det uppstå situationer då det blir problematiskt att försvara sin rätt till stöd. Ett funktionshinderns synlighet kan göra det lättare för omgivningen att acceptera positiv särbehandling, dvs. stöd i olika former. Samtliga intervjupersoner gav på olika sätt uttryck för hur viktigt det är att, trots ett visst stöd, uppfattas ha samma förutsättningar och möjligheter som andra studenter. Flera intervjupersoner betonade betydelsen av att få längre tid, men att detta kan upplevas som orättvist av både lärare och stressade kurskamrater.

”På något sätt kan det lösa sig bättre med extra tentamenstid. När man skriver i en skrivsal, ska du ha längre tid så får du vara kvar. Det kom in folk under tiden jag hade en timme extra, det gick inte att göra någonting då... Det ska ju inte vara för lätt heller, för då blir det så att folk tror... andra skulle kanske också behöva längre tid, trots att de inte får det. Egentligen skulle alla det... Man vill ju inte känna sig särbehandlad. Folk kan tycka det är lite orättvist... Varför ska jag ha det och inte de andra. Det är väl det jag kan känna... Man vill ju kunna ta examen utan att ha fått den!”

”Jag ska ju inte ha hjälp under tentan, mer än det tekniska och praktiska. Det är det det handlar om. Jag får inte ha hjälp, jag vill inte ha hjälp. Jag tentar, det ska vara mina poäng. Punkt!”

I enkätundersökningen besvarade studenterna frågan vilka åtgärder enskilda institutioner/ program borde vidta för att ytterligare underlätta studierna. De mest frekventa svaren framgår av citaten nedan.

”Alla lärare måste inse att vi finns och accepteras.”
”Studievägledare bör veta mer om dyslexi och rättigheter.”
”Information till lärare om vad olika handikapp innebär.”
”Mer samarbete mellan Handikappverksamheten och lärare.”
”Mer flexibla undervisningsformer.”

På frågan om vilka åtgärder som borde vidtas centralt för att ytterligare underlätta studierna, betonas också behoven av personalutbildning.

”En policy där problem erkänns.”
”Den här utvärderingen bra, arbeta med lärares attityder.”
”Information och kunskap till personalen och mer förståelse.”

Studenternas förslag till åtgärder för att förbättra de funktionshindrades studiesituation vid Lunds universitet innebär framförallt krav på djupare kunskap och förståelse. Kompetensutveckling riktad till universitetets personal skulle kunna förbättra kunskaperna om olika typer av funktionshinder och förståelsen för studenternas komplicerade situation. En annan viktig aspekt är personalens kunskaper om de övergripande synsätt som präglar svensk handikappolitik, FN:s standardregler och EU-resolutioner. Insikt i dessa frågor skulle kunna främja ett mer jämlikt bemötande av funktionshindrade studenter.

Litteratur

Bjurling C (2002) *I mångfaldens skugga – Legitim diskriminering i den "öppna högskolan"*, C –uppsats i sociologi, Södertörns högskola

Gårestad P (2002) arbetsmaterial, Utvärderingsenheten, Lunds universitet

Handläggningsordning till följd av lagen om likabehandling av studenter §6, Lunds universitet, 2003

Holmlid, Ann (2002) *För en öppen högskola – Om förutsättningar för studenter med psykiska och neuropsykiatriska funktionsnedsättningar*, Stockholms universitet

HSV 2000:4R *Högskoleutbildning och funktionshinder*

Ohlsson L (2003) *Studentprojektet – möjligheter och begränsningar i studiesituationen*, Avdelningen för handikappverksamhet, Lunds universitet

Proposition 1999/2000:79 *Från patient till medborgare – en nationell handlingsplan för handikappolitiken*

Proposition 2001/02:15 *Den öppna högskolan*

Samhällsvetarbarometern 2003, arbetsmaterial, Utvärderingsenheten, Lunds universitet

SFS 2001:1286 *Lag om likabehandling av studenter i högskolan*

SOU 1998:48 *Kontrollerad och ifrågasatt – intervjuer med personer med funktionshinder*

SOU 1999:21 *Lindqvist nia – nio vägar att utveckla bemötandet av personer med funktionshinder*

SOU 2001:13 *Nya villkor för lärandet i den högre utbildningen: betänkande av Kommittén för pedagogisk förnyelse av den högre utbildningen*

Studentbarometern 2000, rapport nr 2000:209, Utvärderingsenheten, Lunds universitet

Studentbarometern: humaniora, rapport nr 2003:221, Utvärderingsenheten, Lunds universitet

Studenter med funktionshinder och deras erfarenheter av utbildningen vid Lunds Universitet

Intervjuguide

Studentens bakgrund

Vilken utbildning/kurs studerar du?
(lämpliga följdfrågor: förstahandsval eller ej, motiv för ämnesvalet, målet med studierna)

Vad gjorde du innan du började dina universitetsstudier?
(lämpliga följdfrågor: tidigare utbildning och eventuellt stöd, föräldrars utbildning/yrke, ålder, hemort)

Att vara student

Du har fått viss hjälp för att bedriva dina studier –
Vilken hjälp har du fått?
Hur gick du tillväga för att få hjälp? (beskriv hur du gjort, vilka kontakter som tagits etc, studievägledning, ansökan om individuell prövning, kontakterna med Handikappavdelningen)
Hur har hjälpen fungerat för dig?

Vad tycker du, allmänt sett, om det stöd du fått i dina studier? (i förhållande till olika undervisningsformer, examination, studietekniska hjälpmedel, lokaler och tillgängligheten till utbildningen osv)
Vad har fungerat bra?
Vad har fungerat mindre bra?

Den sociala situationen som student

Relationer till lärare, kurskamrater i undervisningssituationen?
Studentlivet – deltagande i nationer, föreningar?
Nätverk, stödgrupper, mentorer?
Lunds som studieort för studenter med funktionshinder?

Studieerfarenheter – summering

Skulle du rekommendera andra med samma funktionshinder som du att bedriva studier vid LU? Varför/varför inte?
Erfarenheter du skulle vilja sprida till andra i samma situation?
Har du någon gång upplevt kränkande behandling?

Synpunkter på intervjun/ytterligare kommentarer

Studier och funktionshinder

Bakgrund

1. Vilket ämne/utbildning läser du denna termin? _____

2. Antogs du till utbildning vid Lunds universitet genom individuell prövning p.g.a. medicinska skäl?

ja nej

3. Hur många terminer har du studerat vid Lunds universitet (inklusive innevarande)?

1 2 3 4 5 6 >7

4. Inom vilken fakultet har du huvudsakligen bedrivit dina studier?

- Humaniora och Teologi
- Juridik
- Konstnärlig
- Medicin
- Naturvetenskap
- Samhällsvetenskap
- Teknik

5. Hur många poäng har du klarat av sammanlagt?

1-20p 21-40p 41-80p 81-120p >120 p

6. Ungefär hur många arbetstimmar/vecka lägger du ner på dina studier (inkl. schemalagd undervisning)? _____ timmar/vecka

7. Har du påbörjat forskarutbildning?

ja nej

8. Vilken typ av funktionshinder har du?

- dyslexi
- hörselnedsättning
- synnedsättning
- rörelsehinder
- psykiska problem
- neuropsykiatriska problem

- annat, vad? _____

Dina första kontakter med universitetets handikappverksamhet

9. När hade du dina första kontakter med universitetets handikappverksamhet?

- innan jag sökte till Lunds universitet. Antal månader innan: _____
- i samband med ansökan
- när jag fått antagningsbeskedet
- efter terminsstart

10. Hur fungerade de första kontakterna?

- bra, därför att _____

- dåligt, därför att _____

11. Vem bestämde vilket stöd du behövde i studierna?

- jag och handikappverksamhetens personal tillsammans
- handikappverksamhetens personal
- jag själv

Synpunkter på stödformerna

12. Hur viktiga är de olika former av stöd du har och hur tillfredsställd är du med hur de fungerar?

- Bedöm först hur viktigt du anser att stödet är.
- Ange därefter hur tillfredsställd du är med hur stödet fungerar.
- Om du inte har erfarenhet av stödformen, kryssa i rutan "ej erfarenhet".

	Vikt		Tillfredsställelse			
	mindre viktigt	mycket viktigt	mycket missnöjd		mycket nöjd	ej erfarenhet
* anteckningshjälp	<input type="checkbox"/>	<input type="checkbox"/>	<input type="checkbox"/>	<input type="checkbox"/>	<input type="checkbox"/>	<input type="checkbox"/>
* assistent	<input type="checkbox"/>	<input type="checkbox"/>	<input type="checkbox"/>	<input type="checkbox"/>	<input type="checkbox"/>	<input type="checkbox"/>
* datorstöd av pedagog	<input type="checkbox"/>	<input type="checkbox"/>	<input type="checkbox"/>	<input type="checkbox"/>	<input type="checkbox"/>	<input type="checkbox"/>
* lektörshjälp	<input type="checkbox"/>	<input type="checkbox"/>	<input type="checkbox"/>	<input type="checkbox"/>	<input type="checkbox"/>	<input type="checkbox"/>
* mentorstöd	<input type="checkbox"/>	<input type="checkbox"/>	<input type="checkbox"/>	<input type="checkbox"/>	<input type="checkbox"/>	<input type="checkbox"/>
* talboks- och punktskriftsbiblioteket	<input type="checkbox"/>	<input type="checkbox"/>	<input type="checkbox"/>	<input type="checkbox"/>	<input type="checkbox"/>	<input type="checkbox"/>
* teckenspråkstolk	<input type="checkbox"/>	<input type="checkbox"/>	<input type="checkbox"/>	<input type="checkbox"/>	<input type="checkbox"/>	<input type="checkbox"/>
* alternativ examination	<input type="checkbox"/>	<input type="checkbox"/>	<input type="checkbox"/>	<input type="checkbox"/>	<input type="checkbox"/>	<input type="checkbox"/>
* handledning/undervisning vid Handikappverksamheten	<input type="checkbox"/>	<input type="checkbox"/>	<input type="checkbox"/>	<input type="checkbox"/>	<input type="checkbox"/>	<input type="checkbox"/>
* introduktionskurs för dyslektiker	<input type="checkbox"/>	<input type="checkbox"/>	<input type="checkbox"/>	<input type="checkbox"/>	<input type="checkbox"/>	<input type="checkbox"/>
* arbetsrum/grupprum vid Handikappverksamheten	<input type="checkbox"/>	<input type="checkbox"/>	<input type="checkbox"/>	<input type="checkbox"/>	<input type="checkbox"/>	<input type="checkbox"/>
* hjälpmedel från Hörsel- och Dövenheten	<input type="checkbox"/>	<input type="checkbox"/>	<input type="checkbox"/>	<input type="checkbox"/>	<input type="checkbox"/>	<input type="checkbox"/>
* hjälpmedel från Syncentralen	<input type="checkbox"/>	<input type="checkbox"/>	<input type="checkbox"/>	<input type="checkbox"/>	<input type="checkbox"/>	<input type="checkbox"/>
* annat stöd – Vilket? _____	<input type="checkbox"/>	<input type="checkbox"/>	<input type="checkbox"/>	<input type="checkbox"/>	<input type="checkbox"/>	<input type="checkbox"/>

13. I vilken utsträckning har Handikappverksamheten följt upp det stöd du fått?

- i hög grad
- i viss mån
- inte alls

Kommentar _____

Synpunkter på den psykosociala studiemiljön

14. Hur fungerar ditt samarbete med personerna nedan?

	mycket dåligt		mycket bra			ej kontakt
* kurskamrater	<input type="checkbox"/>	<input type="checkbox"/>	<input type="checkbox"/>	<input type="checkbox"/>	<input type="checkbox"/>	<input type="checkbox"/>
* lärare	<input type="checkbox"/>	<input type="checkbox"/>	<input type="checkbox"/>	<input type="checkbox"/>	<input type="checkbox"/>	<input type="checkbox"/>
* studierektor/prefekt	<input type="checkbox"/>	<input type="checkbox"/>	<input type="checkbox"/>	<input type="checkbox"/>	<input type="checkbox"/>	<input type="checkbox"/>
* studievägledare	<input type="checkbox"/>	<input type="checkbox"/>	<input type="checkbox"/>	<input type="checkbox"/>	<input type="checkbox"/>	<input type="checkbox"/>
* personal vid Handikappverksamheten	<input type="checkbox"/>	<input type="checkbox"/>	<input type="checkbox"/>	<input type="checkbox"/>	<input type="checkbox"/>	<input type="checkbox"/>
* övrig personal vid Lunds universitet	<input type="checkbox"/>	<input type="checkbox"/>	<input type="checkbox"/>	<input type="checkbox"/>	<input type="checkbox"/>	<input type="checkbox"/>

15. I vilken utsträckning har ditt funktionshinder inneburit att du som student känt dig kränkt enligt beskrivningarna nedan?

	aldrig		väldigt ofta		
* Din intellektuella förmåga ifrågasätts.	<input type="checkbox"/>	<input type="checkbox"/>	<input type="checkbox"/>	<input type="checkbox"/>	<input type="checkbox"/>
* Din kompetens i det kommande arbetslivet ifrågasätts.	<input type="checkbox"/>	<input type="checkbox"/>	<input type="checkbox"/>	<input type="checkbox"/>	<input type="checkbox"/>
* Det ställs högre krav på dig än på andra studenter, t.ex. vid alternativ examination.	<input type="checkbox"/>	<input type="checkbox"/>	<input type="checkbox"/>	<input type="checkbox"/>	<input type="checkbox"/>
* Du känner dig negligerad genom att undervisningen inte anpassas efter dina behov.	<input type="checkbox"/>	<input type="checkbox"/>	<input type="checkbox"/>	<input type="checkbox"/>	<input type="checkbox"/>
* Du känner dig underskattad som kurskamrat.	<input type="checkbox"/>	<input type="checkbox"/>	<input type="checkbox"/>	<input type="checkbox"/>	<input type="checkbox"/>
* Du känner dig negativt särbehandlad i förhållande till andra studenter på kursen/utbildningen.	<input type="checkbox"/>	<input type="checkbox"/>	<input type="checkbox"/>	<input type="checkbox"/>	<input type="checkbox"/>
* Annan form av kränkning – Vilken? _____	<input type="checkbox"/>	<input type="checkbox"/>	<input type="checkbox"/>	<input type="checkbox"/>	<input type="checkbox"/>

Kommentarer _____

16. I vilken utsträckning stämmer påståendena nedan?

	inte alls				mycket bra
* Dina speciella erfarenheter som funktionshindrad tas till vara i undervisningen.	<input type="checkbox"/>	<input type="checkbox"/>	<input type="checkbox"/>	<input type="checkbox"/>	<input type="checkbox"/>
* Frågor om funktionshinder tas upp i undervisningen.	<input type="checkbox"/>	<input type="checkbox"/>	<input type="checkbox"/>	<input type="checkbox"/>	<input type="checkbox"/>
* Lokalerna är lättillgängliga.	<input type="checkbox"/>	<input type="checkbox"/>	<input type="checkbox"/>	<input type="checkbox"/>	<input type="checkbox"/>
* Utrustningen är anpassad efter dina behov.	<input type="checkbox"/>	<input type="checkbox"/>	<input type="checkbox"/>	<input type="checkbox"/>	<input type="checkbox"/>
* Informationen på universitetets hemsida är lättillgänglig.	<input type="checkbox"/>	<input type="checkbox"/>	<input type="checkbox"/>	<input type="checkbox"/>	<input type="checkbox"/>
* Informationen om speciella utbildningar och kurser är lättillgänglig.	<input type="checkbox"/>	<input type="checkbox"/>	<input type="checkbox"/>	<input type="checkbox"/>	<input type="checkbox"/>
* Informationen om universitetets handikappverksamhet är lättillgänglig.	<input type="checkbox"/>	<input type="checkbox"/>	<input type="checkbox"/>	<input type="checkbox"/>	<input type="checkbox"/>

Kommentarer

Övergripande frågor

17. I vilken utsträckning har ditt funktionshinder inverkat på följande?

	inte alls				väldigt mycket
* ditt val av utbildning	<input type="checkbox"/>	<input type="checkbox"/>	<input type="checkbox"/>	<input type="checkbox"/>	<input type="checkbox"/>
* dina studieresultat	<input type="checkbox"/>	<input type="checkbox"/>	<input type="checkbox"/>	<input type="checkbox"/>	<input type="checkbox"/>
* din medverkan i sociala aktiviteter vid universitetet	<input type="checkbox"/>	<input type="checkbox"/>	<input type="checkbox"/>	<input type="checkbox"/>	<input type="checkbox"/>
* dina möjligheter i arbetslivet	<input type="checkbox"/>	<input type="checkbox"/>	<input type="checkbox"/>	<input type="checkbox"/>	<input type="checkbox"/>

Kommentar _____

18. Vilka åtgärder borde enskilda institutioner/program, som du studerar på, vidta för att ytterligare underlätta dina studier?

19. Vilka åtgärder borde vidtas centralt inom universitetet för att ytterligare underlätta dina studier?

20. Skulle du rekommendera andra med samma funktionshinder som du att studera vid Lunds universitet?

ja, absolut ja, kanske nej

Varför? _____

www.evaluat.lu.se



LUNDS
UNIVERSITET