



**LUNDS**  
UNIVERSITET

**Bilagor till fördjupningsmiljö:**

**Företagsekonomiska institutionen**



LUNDS UNIVERSITET  
Ekonomihögskolan

Företagsekonomiska institutionen

## **Bilageförteckning till fördjupningsmiljö Företagsekonomiska institutionen**

Bilaga 1: Organisationsstruktur, Företagsekonomiska institutionen

Bilaga 2: Kvalitetssäkring av utbildning på grundnivå

Bilaga 3: Kvalitetssäkring av utbildning på avancerad nivå

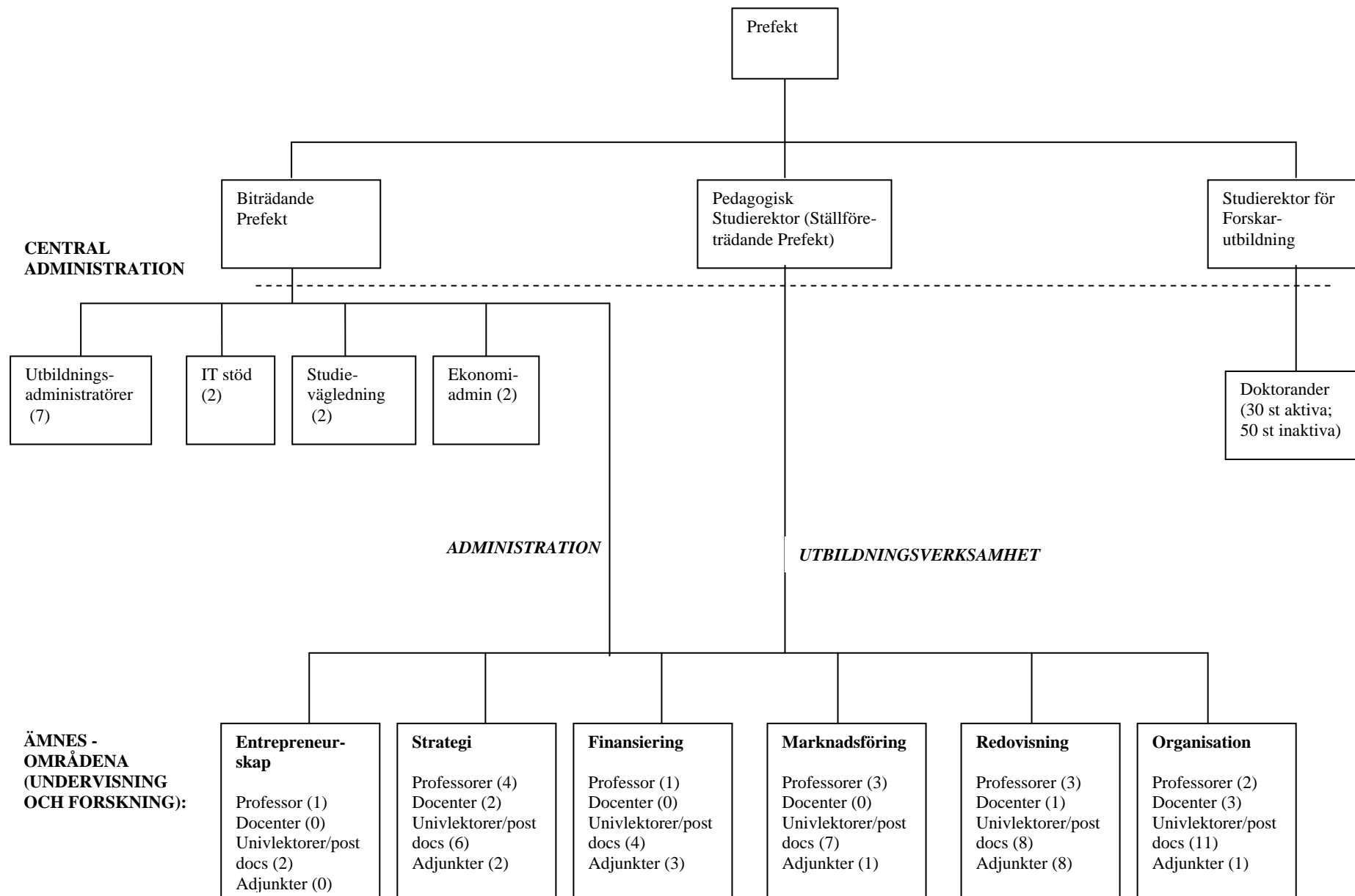
Bilaga 4: Beskrivning av kursvärderingar och programutvärderingar på grundnivå och avancerad nivå

Bilaga 5: Pedagogisk plattform vid Ekonomihögskolan

Bilaga 6: Riktlinjer för programansvariga för civilekonomprogrammet

Bilaga 7: Verksamhetsplan för 2009

ORGANISATIONSSKISS ÖVER FÖRETAGSEKONOMISKA INSTITUTIONEN, JANUARI 2009



### Kvalitetssäkring program på grundnivå (inkl. civilekonomprogrammet)

QA Steg	Utvärderingsaktivitet	Hur genomföra/dokumentation*	Ansvariga
<b>QA Steg 1:</b> Studentkommentarer (löpande)	<ul style="list-style-type: none"> <li>• Studenter har möjligheter till att löpande framföra problem med kurser.</li> <li>• Förändringar är möjliga att genomföra under pågående kurs om kursansvarig och studierektor är överens.</li> </ul>	<ul style="list-style-type: none"> <li>• Diskussioner/möten med kursombud.</li> <li>• Diskussioner med studenter under kursens gång</li> <li>• Förändringar i existerande kurser (upplägg, examination etc).</li> </ul>	<ul style="list-style-type: none"> <li>• Kursansvarig lärare</li> <li>• Studierektor vid resp. institution</li> </ul>
<b>QA Steg 2</b> Kursvärderingar (utförs efter varje avslutad kurs)	<ul style="list-style-type: none"> <li>• Kursvärderingar ska genomföras efter varje avslutad kurs.</li> <li>• Syftar till att utvärdera om undervisningen fokuserat studenternas lärande för att studenterna ska kunna nå kursens 'learning outcomes'.</li> </ul>	<ul style="list-style-type: none"> <li>• Förändringar i kursplaner avseende t ex upplägg, inriktning etc.</li> <li>• Förändringar i litteratur</li> <li>• Ev. förändringar förväntas implementeras nästa gång kursen ges.</li> </ul>	<ul style="list-style-type: none"> <li>• Kursansvarig lärare i samarbete med studierektor vid respektive institution.</li> <li>I normalfallet måste ändringar i kursplaner beslutas av institutionsstyrelse eller motsvarande</li> </ul>
<b>QA Steg 3:</b> Programutvärdering (årligen) Rapporteras årligen till studierektor för medverkande institutioner samt till Ekonomihögskolans styrelse senast 10 augusti varje år. Underlagen ligger till grund för ev. förändringar i programstruktur etc. som styrelsen beslutar om i september varje år.	<ul style="list-style-type: none"> <li>• Utvärdering av varje år i resp. program ska genomföras i juni resp. år (förutsätter att utvärdering av studenter görs löpande under året).</li> <li>• Information från karriärcenter, företag, organisationer, rådgivande organ, programråd, samarbetande fakulteter etc.</li> </ul>	<ul style="list-style-type: none"> <li>• Förändringar i utbildningsplaner</li> <li>• Förändringar i kursordning inom program</li> <li>• Förändring i programs omfattning</li> <li>• Dokumentation av genomförda förändringar</li> <li>• Förändringar i examensfordringar</li> <li>• Förändringar som berör fakultets-samarbeten inom LU och/eller internationella samarbeten.</li> </ul>	<ul style="list-style-type: none"> <li>• Programansvariga i samarbete med medverkande institutioner och studierektorer vid dessa institutioner</li> <li>• Områdesstyrelsen är beslutande</li> </ul>
<b>QA Steg 4:</b> Utvärdering av undervisningsportfölj (vart fjärde år)	<ul style="list-style-type: none"> <li>• Utvärdering av undervisningsportföljen vid Ekonomihögskolan</li> </ul>	<ul style="list-style-type: none"> <li>• Anställningsbarhet för studenter</li> <li>• Söktryck</li> <li>• Betygsvärden för antagning</li> <li>• Internationellt samarbete</li> <li>• Internationell benchmark (USA, Europe, Asia)</li> </ul>	<ul style="list-style-type: none"> <li>• Programansvariga sammanställer beslutsunderlag</li> <li>• Rådgivande kommittén ger utlåtande</li> <li>• Områdesstyrelsen är beslutande</li> </ul>

\* Hur dokumentationen ska genomföras beskrivs mer ingående i bilaga ”Beskrivning av kursvärdering och programvärderingar vid Ekonomihögskolan på grundnivå samt avancerad nivå”.

### Quality Assurance for degree programs at the master level

QA Steps	Evaluation Activities	Measures/Documentation*	Responsible unit
<b>QA Step 1:</b> Student comments (regularly)	<ul style="list-style-type: none"> <li>• Students have the possibility of reporting potential problems with on-going courses.</li> <li>• Actions to be taken either by instructor or director of studies and are to be implemented during the course</li> </ul>	<ul style="list-style-type: none"> <li>• Meeting with class representatives and instructors and/or program director and/or director of studies</li> <li>• Changes within existing course curriculum</li> </ul>	<ul style="list-style-type: none"> <li>• Professor/teacher (kursansvarig) in cooperation with director of studies at Department in question</li> <li>• Programme director should be notified.</li> </ul>
<b>QA Step 2:</b> Course evaluations (to be conducted after every course)	<ul style="list-style-type: none"> <li>• Evaluations are to be conducted after each course is completed.</li> <li>• Aims at appraising whether the learning outcomes listed in the course curriculum (kursplan) are met, and at appraising the instructor's focus on student learning.</li> </ul>	<ul style="list-style-type: none"> <li>• Changes in the course curriculum</li> <li>• Changes of assigned literature</li> <li>• Changes are to implemented the next time the course is given</li> </ul>	<ul style="list-style-type: none"> <li>• Professor/teacher in cooperation with director of studies at Department in question</li> <li>• Programme director should be notified on a rolling basis over the academic year.</li> <li>• Board of Departments in cooperation with Faculty Board</li> </ul>
<b>QA Step 3:</b> Program evaluation (annually) To be reported each year to Director of studies at the host department as well as to the Faculty Board <i>no later than August 10 each year.</i>	<ul style="list-style-type: none"> <li>• Evaluation of the program as an entity. To be carried out at the end of each program. Results are to be communi-cated to director of studies at each host department as well as to the Faculty Board via the director of the Graduate School.</li> <li>• Information obtained from career centre, employers, advisory boards etc.</li> </ul>	<ul style="list-style-type: none"> <li>• Changes in the program curriculum (including adding and dropping of courses)</li> <li>• Redesigning the order of courses</li> <li>• Changes in the length of programmes</li> <li>• Changes in partner faculties (within LU) and/or partner universities (internationally)</li> </ul>	<ul style="list-style-type: none"> <li>• Programme director</li> <li>• Director of studies at host department should be informed</li> <li>• Director of Graduate School should be informed</li> <li>• Board of School decides on changes in programme curriculums</li> </ul>
<b>QA Step 4:</b> Educational portfolio evaluation (every 4 <sup>th</sup> year)	<ul style="list-style-type: none"> <li>• Evaluation of the educational portfolio of the School at the master levels</li> </ul>	<ul style="list-style-type: none"> <li>• Employability for graduates</li> <li>• Number of applicants</li> <li>• International cooperation</li> <li>• International benchmark (US, Europe, Asia)</li> </ul>	<ul style="list-style-type: none"> <li>• Programme directors</li> <li>• Director of Graduate School should be informed</li> <li>• Board of Schools decides on changes in educational portfolio</li> </ul>

\* The procedures for documentation are explained in more detail on page 2.

**QA steps 1-2** are evaluations at the operative level aiming at solving existing problems with course set-up (single-loop learning). Changes that are implemented are to be documented as a part in the course evaluation process.

**QA step 3** is an evaluation at the tactical level in which the overall design question is addressed (double-loop learning). All programme directors' are to put together a report for the Board of LUSEM annually. The report is to be sent in to the Board no later than August 10 each year (see "Template for evaluation of master level programmes" for more details). The QA Step 3 acts as a quality enhancement plan for the programmes.

**QA step 4** is an evaluation at the strategic level in which the overall educational portfolio of the School is addressed (deutero-learning). Every fourth year each programme director is to put together a comprehensive "scorecard" for each programme to be sent in to the Board of LUSEM. The overall assessment focuses on whether the programme still is in line with LUSEM's mission, vision and strategy. All programs are to carry out an international benchmark comparing the existing programme with at least five other similar programs (at least one US-programme, one European programme, one Asian programme and one national programme). The scorecard is also to include information on the employability of graduates, Alumni's impressions of the programme, and current and potential international cooperation activities.

During 2009 a system for handling course evaluation (called VETA) will be implemented at Lund University. In addition another system called UBAS that aims at handling course curriculums as well as programme curriculums is also to be implemented. Additional instructions will be issued once these two systems have been put into practice.



## **Beskrivning av kursvärderingar och programutvärderingar vid Ekonomihögskolan på grundnivå samt avancerad nivå**

Utifrån Ekonomihögskolans strategi blir frågor om kvalitet och kvalitetsutveckling även i utbildningen allt viktigare. Både nationella och internationella utvärderingar avlöser varandra i rask takt och det blir allt viktigare även ur resurstilldelningssynpunkt att det finns ett robust, transparent och enkelt utvärderingssystem av undervisningen vid fakulteten. Ekonomihögskolans styrelse har därför i samklang med den policy för kvalitetssäkring som beslutats av universitetsstyrelsen och som gäller för samtlig verksamhet vid LU beslutat att införa fyra kvalitetssäkringssteg med start 1 januari 2009 som beskrivs nedan.

- Steg 1 innefattar rutiner för hur löpande diskussioner med studenter under pågående kurser ska gå till.
- Steg 2 behandlar rutiner för kursvärderingar.
- Steg 3 handlar om årlig revidering av utbildningsprogram. I den årliga utvärderingen förväntas information från kursvärderingar kompletteras med information från karriärcenter, företag, organisationer, rådgivande organ, programråd, samarbetande enheter vid andra fakulteter/lärosäten.
- Steg 4 innefattar en utvärdering av hela Ekonomihögskolans utbildningsportfölj (samtliga program) och förväntas genomföras vart fjärde år. Denna utvärdering syftar till att ge input till om programmen i fråga fortfarande är i linje med Lunds universitets samt Ekonomihögskolans vision, övergripande verksamhetsidé och strategi. Alla programansvariga förväntas som en del av utvärderingen att genomföra en "benchmarkstudie" gentemot minst fem likvärdiga internationella program.

Nedan preciseras vilka aktiviteter som ska genomföras i de olika stegen.

### **Kursvärderingar (steg 1 och 2)**

Som ett led i kvalitetssäkringsarbetet återfinns utvärderingar som genomförs av kursansvariga lärare och som syftar till att komma till rätta med eventuellt existerande problem i befintliga kurser. Förändringar som görs löpande under kurser *skall* dokumenteras, senast i samband med att kursen avslutas och ansvarig kursledning sammanställer kursutvärdering. Enligt Högskoleförordningen gäller följande för kursvärderingar:

*Högskolan skall ge de studenter som deltar i eller har avslutat en kurs en möjlighet att framföra sina erfarenheter av och synpunkter på kursen genom en kursvärdering som anordnas av högskolan. Högskolan skall sammanställa kursvärderingarna samt informera om resultaten och eventuella beslut om åtgärder som föranleds av kursvärderingarna. Resultaten skall hållas tillgängliga för studenterna.*

De synpunkter på en kurs som studenter ger uttryck för utgör en **kursvärdering**. Denna kursvärdering förväntas sedan kompletteras med synpunkter från lärare, handledare, kursledning och möjligen studierektorer eller motsvarande. Den form av "styrkort" över en kurs som då

framkommer utgör en kurs**utvärdering**. Av många anledningar är det av väl så stort intresse att det är en sammanställning av kursutvärderingen som finns tillgänglig. Inte minst är det mycket viktigt att studenterna kan se att deras kursvärderingar används i utvecklingen av kurser. Det är också viktigt att lärare och/eller kursledning bemödar sig att kommentera kursutveckling både om förändringar genomförs och inte minst om det finns anledningar till att ej genomföra förändringar av t ex enskilda kursmoment även om de erhållit kritik.

Rent allmänt kan konstateras att studenter som ges tillfällen att löpande under kursen ge synpunkter på upplägg och innehåll blir mer motiverade att engagera sig i sin utbildning. Det är därför viktigt att kursansvariga ser till att denna typ av kontinuerlig dialog förs. Gäller det kurser med stort antal studenter är det rimligt att några studentrepresentanter löpande diskuterar med kursledningen.

Efter avslutad kurs ska ett ”styrkort” upprättas. Styrkortet är en sammanställning av studenternas uppfattning av kursen (vilka framgår av genomförd kursvärdering), lärarnas, handledarnas och kursledningens erfarenheter och uppfattning av kursen. Styrkortet skall innefatta information om:

- studenternas uppfyllelse av de ”learning outcomes” som återfinns i kursplanen (denna information förväntas framgå av kursvärderingarna)
- centrala synpunkter som framförts av studenterna
- beskrivning av eventuella förändringar som genomförts löpande under respektive kurs
- förslag till förändringar av kommande kurser
- eventuellt andra kommentarer som kan bidra till att höja kvaliteten på kursen.

Styrkortet bör vara koncist (1-2 sidor) och vara formulerat på ett sätt som gör det möjligt även för personer som ej är aktiva lärare vid aktuell kurs att få en uppfattning kring hur kursen fungerar. Styrkortet ska vara signerat av kursansvarig lärare och studierektor vid respektive institution. Styrkortet ska publiceras på respektive institutions webb senast en månad efter avslutad kurs. Vidare instruktioner om hur sammanställning av dessa styrkort ska göras vid respektive institution och hur styrkortet ska hanteras inför kommande utvärderingar av t ex HSV eller EQUIS kommer att preciseras under vt-09.

Vid varje kursstart förväntas ansvarig lärare presentera utvärderingen av föregående kursomgång och förklara vilka eventuella ändringar som genomförts och/eller förklara varför vissa förändringar ej kommer att genomföras.

Kompletterande anvisningar kring hur ovanstående ska integreras i det kommande gemensamma utvärderingssystemet för Lunds universitet (benämnt VETA) kommer att beslutas om under 2009. Detta gäller även för det eller de system som ska hantera kursplaner och utbildningsplaner vid LU.

### **Programutvärdering (steg 3)**

Programutvärdering innebär en årlig utvärdering av varje program på grundnivå. Denna utvärdering syftar mer till att dels dokumentera de förändringar som görs löpande i programmen, dels till att utvärdera hur de olika programkomponenterna samverkar under ett års utbildning. Steg 3 utgörs både av en utvärdering (som ska sammanställas i ett dokument). Detta utvärderingsdokument ska i sin tur leda fram till en kvalitetsutvecklingsplan (quality enhancement plan).

Programvärderingen förväntas ha karaktären av en övergripande årlig genomsyn av respektive program och fokus bör ligga på att fånga ”helheten” i programmen. Rapporten ska sammanställas av programansvariga och skickas in till studierektor för i programmet medverkande institutioner samt till Ekonomihögskolans styrelse *senast 10 augusti varje år*. Ekonomihögskolans styrelse gör en årlig genomgång av samtliga program och eventuella revideringar av program vid sitt sammanträde i september varje år.

Mer detaljerade anvisningar kring programvärderingar återfinns i de direktiv från Ekonomihögskolans styrelse som finns framtagna för respektive program.

#### **Strategisk utvärdering av utbildningsportföljen (steg 4)**

Det fjärde steget utgörs av en utvärdering av Ekonomihögskolans utbildningsportfölj som ska genomföras rullande vart fjärde år. Respektive programansvarige skall ställa samman ett styrkort för programmet, som förväntas utgöra underlag för Ekonomihögskolans styrelse.

Styrelsen genomför i sin tur vart fjärde år en omfattande genomgång av befintlig utbildningsportfölj. Denna utvärdering syftar till att utreda om programmen i fråga fortfarande är i linje med Ekonomihögskolans vision, övergripande verksamhetsidé och strategi.

Samtliga programansvariga förväntas som en del av sammanställningen av styrkortet att genomföra en internationell jämförelse (benchmark) med åtminstone fem internationella likvärdiga program (av dessa program ska åtminstone ett vara från Europa, ett från USA och ett från ett lärosäte i Asien). Styrkortet ska även innehålla uppgifter om anställningsbarhet, alumnens uppfattning om utbildningen, arbetsgivares uppfattning om utbildningen samt idéer kring ev. framtida samarbeten (nationellt och internationellt).

Tidsmässigt sammanfaller de rullande strategiska utvärderingarna med de re-valideringar som genomförs inom ramen för LUs kvalitetsarbete, samt utvärderingarna för EQUIS.

Avslutningsvis kan konstateras att kvalitetssäkringsaktiviteterna också är ett led i att uppnå Ekonomihögskolans vision:

*Ekonomihögskolan skall genom forskning och utbildning bidra till lösning av globala utmaningar och till bättre beslutsfattande i företag och samhälle. Som ansvariga för utbildning av framtidens ledare, skall vi till våra studenter förmedla en passion för kunskap och lärande och en medvetenhet om de etiska frågor som ingår i ett globalt ansvarsfullt ledarskap.*



### **Pedagogisk plattform vid Ekonomihögskolan**

Det nya utbildningslandskap som växer fram, bl a påverkat av att Bologna processen genomförs leder till att konkurrensen om duktiga studenter ökar – både nationellt och internationellt. Det blir därför allt viktigare att kunna skapa en innovativ och inspirerande lärandemiljö både för lärare och för studenter. Ekonomihögskolan arbetar utifrån följande mission:

*Ekonomihögskolan skall genom forskning och utbildning bidra till lösning av globala utmaningar och till bättre beslutsfattande i företag och samhälle. Som ansvariga för utbildning av framtidens ledare, skall vi till våra studenter förmedla en passion för kunskap och lärande och en medvetenhet om de etiska frågor som ingår i ett globalt ansvarsfullt ledarskap.*

Ekonomihögskolans vision är att utvecklas till en av de tio ledande ekonomihögskolorna i Europa. Detta ska åstadkommas genom att vara en forskningsbaserat fakultet som erbjuder konkurrenskraftiga utbildningar där klassiska akademiska värden kombineras med de professionella kunskaper och färdigheter som krävs i en globaliserad ekonomi.

En innovativ och inspirerande lärandemiljö fokuserar kvalitet i undervisningen, lärarnas utvecklingsmöjligheter och studenternas möjligheter att förbereda sig för en framtida professionell verksamhet och livslångt lärande. Ekonomihögskolan kommer därför att verka för att undervisning och utveckling av utbildningsprogram genomförs med studenternas lärande i fokus. Undervisningen ska som tidigare vara forskningsbaserad, och framgent även vara influerad av idéerna bakom ”scholarship of teaching and learning”. Scholarship of teaching and learning innebär bl a att lärare ges möjlighet till att kontinuerligt och systematiskt utforska och utvärdera sin egen undervisning för att vidareutveckla sig som lärare.

Framgångsfaktorer (eller s k ”key success factors”) för denna satsning inbegriper:

- ett öppet diskussionsklimat,
- förmåga till nytänkande,
- förändringsvilja,
- internationellt perspektiv,
- lyhördhet för omvärldsförändringar och
- handlingskompetens för att kunna agera utifrån omvärldsförändringar, samt
- kontinuerligt arbete med att bygga upp en tydlig identitet inom fakulteten avseende utbildningsfrågor

I samband med Ekonomihögskolans interna arbete inför återackrediteringen 2006 av EQUIS togs ett utkast till en pedagogisk strategi fram av en arbetsgrupp inom fakulteten. Grundbulten i det förslaget är att Ekonomihögskolans utbildning, där det är möjligt, förväntas vara baserad på s k ”capability-driven” pedagogik. Detta innebär att man i undervisningen inte enbart fokuserar på teori i sig, utan även på hur kunskap kan användas som förmågor (capabilities) i praktisk handling.

Denna ansats fick mycket positiva omdömen av de externa granskarna i samband med själva EQUIS-ackrediteringen. Inriktningen på att kombinera teoretisk kunskap med förmåga att

tillämpning har efter detta utgjort den pedagogiska basen för nyutveckling både av det systemvetenskapliga programmet och av det nya civilekonomprogrammet. I samband med den externa granskning av fakultetens utbildning och pedagogik som genomfördes som en del av EQUIS-ackrediteringen, fick Ekonomihögskolan även högsta betyg vad gäller att sätta studenternas lärande i centrum för undervisningen.

### **Generella förutsättningar och ambitioner**

Baserat på ovanstående strävar Ekonomihögskolan efter att fördjupa integrationen av akademiska och professionella kunskaper och färdigheter i undervisningen. Studenternas lärande och engagemang ska stå i centrum för utbildningen. Detta kräver vidareutveckling av en innovativ och inspirerande lärandemiljö, där lärare ges möjlighet till kontinuerlig kompetensutveckling och studenter ges möjlighet att starta en process av livslångt lärande.

Vidare har utbildningarna vid fakulteten blivit alltmer internationella. All undervisning på avancerad nivå bedrivs fr o m ht-07 på engelska. Detta förutsätter att lärare kontinuerligt kan utveckla både förmågan att obehindrat undervisa på engelska och kompetensen i övrigt som undervisning i ett multikulturellt klassrum kräver.

IKT (informations och kommunikationsteknik) blir allt viktigare för *all* pedagogisk verksamhet vid fakulteten. IKT måste vidareutvecklas i ett högre tempo än vad som varit fallet under senare år. Detta gäller både ”online-utbildning” och ”campusundervisning”.

Ekonomihögskolan vill i samarbete med CED skapa en sammanhållen högskolepedagogisk utbildning genom ett s k ”Faculty Certificate Program (FCP) in higher education”, motsvarande 15 högskolepoäng (10 veckor). I detta arbete ska även principer för validering av tidigare högskolepedagogisk utbildning, samt högskolepedagogisk utbildning som genomförts vid andra lärosäten ingå.

Skickligheten vid bedömning av pedagogiska meriter i samband med tjänstetillsättningar måste förbättras. I detta arbete ingår en precisering av kriterier för hur pedagogiska meriter tydligare kan beskrivas och bedömas. Sakkunniga med djup pedagogisk kompetens och som inte befinner sig i jävsituation med sökande är svåra att finna. Lärarförslagsnämnder inom det ekonomiska området vid andra lärosäten ger uttryck för en likartad situation och ett samarbete med andra lärosäten bör därför undersökas närmare. Ett alternativt tillvägagångssätt är att även undersöka om CED kan vara behjälpligt med den pedagogiska meritbedömningen.

Generellt förefaller det angeläget att kvalitetssäkring genomförs förs att säkra kvalitet i högskolepedagogisk utbildning och utveckling. Detta gäller i allt från kurser som bedrivs i samarbete med CED till de faktiska resultaten i sådan utveckling t ex kvalitetssäkring av enskilda lärares examinationsformer.

Ekonomihögskolan uppfattar kvalitetssäkring av högskolepedagogisk verksamhet som synnerligen angeläget.

Nedan presenteras huvudpunkterna i det pedagogiska utvecklingsarbetet uppdelat på: lärares utveckling, studenternas utveckling samt utveckling av utbildning.

### **Lärares utveckling**

- Ekonomihögskolan strävar efter att den absoluta merparten av lärare ska vara disputerade. Lärarna ska ha genomgått högskolepedagogisk utbildning.

- lärare ska ges möjlighet till att utvecklas i sin lärarroll. En viktig komponent i detta arbete är att enskilda lärare har en förankring antingen inom någon eller några kompetensområden och/eller genom att ingå i lärarlag. För att kunna möta det breda utbildningsuppdrag som

Ekonomihögskolan har bl a efter att civilekonomexamen blivit yrkesexamen är det även viktigt att även lärare med specialistkompetens företrädesvis kopplad till praktisk verksamhet ges möjlighet till pedagogisk utveckling.

- lärare ska i sin lärarroll kontinuerligt uppmuntras till att utvärdera den egna undervisningen baserat inte enbart på vetenskaplig kunskap inom det egna området/områdena, utan även på ett pedagogiskt vetenskapligt förhållningssätt.

- lärare uppmannas till att lärdomar från den egna undervisningen analyseras och sprids kolleger emellan. Detta förutsätter att fakulteten skapar mötesplatser för en kvalificerad pedagogisk dialog där även andra verksamheter, såsom Ekonomihögskolans bibliotek, deltar.

- lärare och forskare ska ges möjlighet till kompetensutveckling som möjliggör en internationell utblick. Detta inkluderar både vidareutveckling av kunskap i engelska och kunskap om undervisning i interkulturella miljöer.

- lärare uppmuntras till att arbeta med nya lärandeteknologier, särskilt avseende s k campus-kurser

### **Studenters utveckling**

- studenter ska ges möjligheter till att förbereda sig för framtida professionell verksamhet inklusive uppmuntran till personlig utveckling under studietiden.

- studenter ska kunna skapa förutsättningar för livslångt lärande under studietiden. Häri ingår bl a det som benämns informationskompetens.

- studenter ska ges förutsättningar att i sin utbildning tillägna sig djupa teoretiska kunskaper och en förmåga att använda denna kunskap i praktisk handling.

- studenter bör uppmuntras till att ta aktivt ansvar för sin egen utveckling i att tänka kritiskt, självständigt och kreativt.

- studenter ska ges möjlighet till att förlägga minst en termin av sina studier utomlands.

- studenter uppmuntras till att prova på entreprenörsorienterade projekt under studietiden, gärna via studentinkubatorn "Venture Lab".

För samtliga punkter ovan gäller att användning av modern teknik förväntas öka i all undervisning och att detta bör göras utifrån den enskilda studentens perspektiv.

### **Utveckling av utbildning**

Ekonomihögskolan vill öka den pedagogiska kvaliteten i undervisningen genom att:

- verka inspirerande gentemot lärare och lärarlag. För att ge ökad tyngd åt pedagogiska frågor har det startade studierektorsnätverket vid Ekonomihögskolan givits ett speciellt fokus på pedagogik. Pedagogiska frågor diskuteras även i det s k Utvecklingskollegiet. Personer med ledningsuppdrag vid fakultetens institutioner ingår i dessa grupper.

- inta en aktiv roll vid utformning, genomförande och analys av utvärdering av undervisning

- sträva mot att utveckla utbildningarnas anknytning till arbetsmarknaden genom att:

samtliga kurser vid Ekonomihögskolan bör innehålla något moment med externa gäster. Istället för traditionella gästföreläsningar (med betoning på föreläsning) bör gästseminarium, om möjligt, genomföras. Istället för att externa gäster förväntas hålla föreläsningar om "hur det är", så kan gäster istället ges möjlighet till att diskutera med studenter. På detta sätt skulle även alumner ges bättre möjligheter till att medverka mer i utbildningarna. Gästmoment på kurser där antalet studenter medger så bör således ledordet för gästaktiviteter vara diskussioner, istället för enbart föreläsning.

- fakulteten uppvisar en god bredd i examinationsformer. Denna bredd ska bibehållas och vidareutvecklas.

- antalet kontakttimmar mellan studenter och lärare ska i möjligaste mån ökas med hjälp av de extra kvalitetsmedel som tillförts utbildningen under senare år.

### **Utvärdering**

Förslaget till pedagogisk plattform står i samklang med Ekonomihögskolans Strategiska plan, Jämställdhetsplan samt Personalstrategiska plan. Konkreta mål för verksamheten finns beskrivna i dessa dokument som även relaterar till ambitionerna med pedagogisk utveckling. Ekonomihögskolan arbetar med en matrisliknande struktur avseende utbildningsfrågor. Detta innebär att ansvar för kurser återfinns vid respektive institution, medan ansvar för program tillkommer utsedda programansvariga. Det åvilar således både Ekonomihögskolans institutioner och programansvariga att aktivt arbeta med att gå från "ord till handling" i pedagogiska frågor.

I samband med kommande återackreditering av EQUIS 2011 kommer Ekonomihögskolans pedagogiska arbete återigen att utvärderas.



LUNDS UNIVERSITET  
Ekonomihögskolan

Bilaga 6  
FEK/Fördjupningsmiljö  
Riktlinjer för programansvariga för civilekonomprogrammet

15 december 2008

### **Anvisningar ang. programansvar för civilekonomprogrammet<sup>1</sup>**

Lunds universitet erhöll rätten till civilekonomexamen av Högskoleverket den 29 juni 2007. Examinationsrätten avser det program vid Ekonomihögskolan som startade höstterminen 2007 och inrättades av universitetets rektor 9 november 2006.

Antagning till civilekonomprogrammet sker varje hösttermin och antalet platser beslutas av Ekonomihögskolans styrelse. Antagning till programmet görs för nio till språkliga inriktningar samt till en analytisk inriktning. 325 studenter antogs inför ht-07 samt inför ht-08.

I programansvariga för civilekonomprogrammet ingår att ansvara för ett antal områden som kan delas in i:

- 1) formell delegation från Ekonomihögskolans styrelse gällande antagning, studieavbrott etc.
- 2) ansvar för utveckling och genomförande av programmet enligt ett antal direktiv från Ekonomihögskolans ledning
- 3) ansvar för kvalitetssäkring av programmet i enlighet med det kvalitetssystem som antogs av Ekonomihögskolans styrelse 2008-12-11
- 4) ansvar för det kontinuerliga kvalitetsarbetet som EQUIS-ackrediteringen medför.

I texten nedan preciseras dessa olika ansvarsområden.

#### **1. Formell delegation från Ekonomihögskolans styrelse**

Till programansvariga för programmet är ett antal ansvarsområden formellt delegerade av Ekonomihögskolans styrelse. Av gällande delegationsordning (Dnr EHL2007/96) framgår:

”Ledningen för respektive utbildningsprogram vid Ekonomihögskolan utgörs av en programgrupp, bestående av en programansvarig, en lärarrepresentant samt en studeranderepresentant. Den programansvariga samt lärarrepresentanten i programgruppen utses av Ekonomihögskolans styrelse. Studeranderepresentanten utses av studenterna.

I antagningsordning för Lunds universitet, fastställd 2006-12-18, anges att berörd områdesstyrelse fattar beslut i individärenden som behandlas i reservantagning, anstånd och vissa särskilda antagnings- och studievägsfrågor vid Lunds universitet. Vidare anges i Lokala regler för examina och utbildningar, fastställda 2006-12-18, att berörd områdesstyrelse beslutar om tillgodoräknande av tidigare studier. Vid Ekonomihögskolan är befogenheten att fatta beslut i dessa ärenden delegerad till respektive programansvarig enligt följande delegation.

---

<sup>1</sup> Med anledning av Ekonomihögskolans styrelsebeslut 11 december 2008 om ”Kvalitetssäkring på grundnivå inklusive civilekonomprogrammet” utgör bifogade anvisningar en reviderad version av tidigare riktlinjer beslutade av Ekonomihögskolans ledning 27 februari 2007.

### *Delegation*

Till den som av Ekonomihögskolans styrelse utsetts till programansvarig delegeras att för det program ansvaret avser fatta beslut om

- kompletterande antagning (reservantagning) till utbildningsprogram efter ordinarie antagning.
- anstånd med påbörjandet av studier
- studieuppehåll
- antagning till del av utbildningsprogram
- tillgodoräknande av tidigare studier (se lokala regler för examina och utbildningar)".
- behörighetskrav i termer av uppnådda högskolepoäng inför eventuella utlandsstudier

Ovanstående innebär bl a att programansvariga måste vara väl insatta i gällande regelverk så att myndighetsutövningen av frågorna ovan kan hanteras på ett korrekt och rättssäkert sätt.

Programgruppens möten ska protokollföras och protokollen ska göras tillgängliga via Ekonomihögskolans dokumentarkiv.

Ekonomihögskolans styrelse kan även delegera ärenden till Programgruppen för beredning.

Som ett led i kvalitetsarbetet vid fakulteten så beslutade även Ekonomihögskolans styrelse 2008-12-11, att ett av styrelsens utskott under 2009 ska utgöras av ett Utbildningsråd. Utbildningsrådet ska arbeta med utbildningsfrågor på grund och avancerad nivå. I Utbildningsrådet ingår programansvariga för civilekonomprogrammet som ledamöter.

## **2. Anvisningar från Ekonomihögskolans ledning**

Enligt tidigare anvisningar (2007-02-27) så åligger det Programgruppen:

- att aktivt och kontinuerligt arbeta med omvärldsbevakning; nationellt och internationellt. Detta innebär aktivt deltagande i nationella nätverk, t ex U6 samt internationella nätverk via t ex EFMDs internationella konferenser. Erfarenheter från dessa nätverk bör kontinuerligt sammanställas skriftligt och redovisas i Programgrupp och Utbildningsråd.
- att ansvara för kontinuerlig uppdatering av utbildningsplan för programmet (Ekonomihögskolans styrelse är beslutande).
- att ansvara för aktiv marknadsföring och information om programmet.
- att ansvara för att image och identitetsskapande åtgärder som lägger grund för livslångt lärande (även kopplat till Alumni och EFL) genomsyrar utbildningen.
- att kontinuitet och progression i programmet har hög prioritet vilket förutsätter ett nära samarbete med undervisande lärare och respektive ledning vid medverkande institutioner.
- att programutvärderingar genomförs kontinuerligt samt att resultaten av dessa utvärderingar görs tillgängliga i skriftlig form.

## **3. Ansvar i enlighet med Ekonomihögskolans kvalitetssäkringsaktiviteter**

Som ett led i Ekonomihögskolans arbete med mer systematiskt kvalitetsarbete beslutade styrelsen 2008-12-11 att anta en arbetsordning för kvalitetssäkring av utbildningar vid Ekonomihögskolan. Detta arbete bedrivs i ett antal steg där de första stegen omfattar kursvärderingar och det tredje steget omfattar program på grundnivå. För civilekonomprogrammet gäller:

### **QA Steg 3: Programutvärdering**

Steg 3 utgörs av en årlig utvärdering av varje program på grundnivå (inklusive civilekonomprogrammet). Denna utvärdering syftar till att dels dokumentera de förändringar som görs löpande i programmen, dels till att utvärdera hur de olika programkomponenterna samverkar under ett års utbildning. Steg 3 utgörs av en utvärdering av programverksamheten (som ska sammanställas i ett dokument). Detta utvärderingsdokument ska i sin tur leda fram till en kvalitetsutvecklingsplan (quality enhancement plan). Programvärderingen har karaktären av en övergripande årlig genomsyn av respektive program och fokus bör ligga på att fånga "helheten" i programmen. Rapporten ska sammanställas av programansvariga och skickas in till studierektor för i programmet medverkande institutioner samt till Ekonomihögskolans styrelse senast 10 augusti varje år. Ekonomihögskolans styrelse gör en årlig genomgång av samtliga program och eventuella revideringar av program vid sitt sammanträde i september varje år. För att styrelsen ska få ett bra beslutsunderlag och kunna följa utbildningen över tid är det viktigt att programansvariga inkluderar en plan över hur man avser utveckla kommande års verksamhet baserat på resultatet av utvärderingen (det är ingen nackdel att även inkludera idéer som sträcker sig längre fram än ett år). Vidare är det viktigt att programansvariga även inkluderar kommentarer till föregående års kvalitetsutvecklingsplan.

#### *Utvärderingsaktivitet*

- Utvärdering av varje år i resp. program ska genomföras på lämpligt sätt under året
- Information från karriärcenter, företag, organisationer, rådgivande organ, programråd, samarbetande fakulteter etc. ska samlas in på lämpligt sätt.

#### *Genomförande/dokumentation*

- Förändringar i utbildningsplaner
- Förändringar i kursordning inom program
- Förändring i programs omfattning
- Dokumentation av genomförda förändringar
- Förändringar i examensfordringar
- Förändringar som berör fakultetssamarbeten inom LU och/eller inter-nationella samarbeten.

#### *Ansvariga*

- Programansvariga i samarbete med medverkande institutioner och studierektorer vid dessa institutioner
- Områdesstyrelsen är beslutande

Ovanstående anger det områden och aktiviteter som programansvariga förväntas hantera relaterat till Högskoleförordning, Lunds universitets antagningsordning samt kvalitetsarbete inom universitetet och fakulteten. Därutöver har även programansvariga att hantera frågor som berör utveckling och dokumentation i relation till externa kvalitetsgranskningar. För närvarande är det EQUIS som utgör internationell kvalitetsstämpel, men framgent kan även ackreditering för AACSB komma att bli aktuell. Med tanke på civilekonomprogrammets betydelse för Ekonomihögskolan är det därför av yttersta vikt att samtliga utvecklingsaktiviteter som redan genomförts och som kommer att genomföras dokumenteras på ett systematiskt sätt.

### **4. Anvisningar i enlighet med Ekonomihögskolans EQUIS-ackreditering**

I arbetet med kvalitetsfrågor i enlighet med de krav som EQUIS ställer ingår en tämligen detaljerad rapportering av utveckling av utbildningsprogrammen samt vilka studentkategorier som rekryteras till respektive program. Krav på att kunna redovisa denna utveckling är av förklarliga skäl speciellt höga för civilekonomprogrammet. Nedan återges de aspekter som måste dokumenteras löpande (hämtade ur EQUIS Quality Profile).

<b>Programme Design</b>
- The programme design process

<b>Programme Content</b>
- Programme content and coverage
- Definition of objectives and learning outcomes
- Coverage of corporate ethics and societal responsibility
- Quality of the documents and online material made available to students

<b>Skills Acquisition</b>
- Integration of general education objectives
- Opportunities to develop managerial skills
- Opportunities for practical work

<b>Programme delivery</b>
- Quality of programme delivery
- Focus on learning
- Programme innovation
- Integration of new technologies

<b>Student assessment</b>
- Rigour of the assessment regime
- Quality of the student's work

<b>Programme evaluation</b>
- Programme monitoring and review process

<b>Internationalisation</b>
- International positioning of the programme
- International content of the programme
- Availability of courses in English
- Opportunities for study abroad

<b>Corporate Relevance</b>
- Responsiveness to corporate needs in the delivery of the programme
- Practitioner input into the programme

<b>Societal Relevance</b>
- Integration of themes relating to global responsibility and sustainable development

Vidare anger även EQUIS riktlinjer vilken information som Ekonomihögskolan som helhet, men även per program ska kunna ange vad gäller studenter. Det ska således finnas skriftlig information även av nedanstående kriterier:

<b>Target Profiles and Criteria for Selection</b>
- Quality of incoming students
- Match between intake profiles and the target profiles for graduating students
- Student admission process
- Access for socially disadvantaged students

<b>Course Preparation and Progression</b>
- Preparation for entry into the School's programmes
- Completion rates

<b>Support and Counselling Services</b>
- Counselling services for students
- Individualised learning support for students

<b>Personal and Professional Development</b>
- Support for the personal and professional development of students

<b>Ethics and Values</b>
- Student awareness of issues related to business ethics and corporate social responsibility

<b>Career Placement and Support</b>
- Availability of records concerning the job placement of graduates
- Appropriate level of entry into the job market for graduates

<b>Alumni Relations</b>
- Quality of the School's relation with its alumni (denna fråga gäller för hela EHL men det är viktigt att även tidigare civilekonomstudenter engageras i alumniverksamheten på lämpliga sätt).

<b>Internationalisation</b>
- Internationalisation of the student body completion rates
- Readiness of students to manage in an international context

<b>Corporate Links</b>
-Corporate involvement in the above student related processes

För att kunna sammanställa den självvärderingsrapport som krävs inför en återackreditering för EQUIS *krävs* att vi kan redovisa både innehåll och utveckling vad gäller samtliga punkter ovan.

I sin tur kräver detta att vi senast efter sommaren (10 augusti som angivits ovan) har en skriftlig sammanställning som ger svar på dels vad som redan finns vad gäller EQUIS kriterier, dels vad som är under utveckling. Samtliga program vid fakulteten måste kunna leverera dessa underlag under ht-10, men som redan konstaterats ovan är det av särskild betydelse vad som görs inom civilekonomprogrammet.

En hel del av de aktiviteter som ska dokumenteras är överlappande, d v s en del av det material som ska skickas in till områdesstyrelsen ger svar på samma eller liknande frågor som ställs för EQUIS. Det är därför viktigt att programansvariga håller god ordning på de löpande utvärderingarna.

Skriftliga redogörelser över verksamhetens utveckling inom civilekonom-programmet måste därför bli ett naturligt inslag av programansvaret på det sätt som redogörs för ovan. Skriftliga underlag underlättar även för feed-back till programansvariga från Ekonomihögskolans styrelse och ledning. Kontinuerlig dokumentation av nyckelvariabler, och nyckelaktiviteter utgör viktiga underlag för beslut i styrelsen avseende den framtida verksamheten.



LUNDS UNIVERSITET  
Ekonomihögskolan

Bilaga 7  
FEK/Fördjupningsmiljö  
Verksamhetsplan 2009

# VERKSAMHETSPLAN 2009

Ekonomihögskolan vid Lunds universitet

Ekonomihögskolans styrelse  
2008-12-11

# Innehållsförteckning

Budgetförutsättningar.....	4
Budgetpropositionen.....	4
Lunds universitets budget för verksamhetsåret 2009.....	4
Grundutbildningen.....	4
Forskning och forskarutbildning .....	5
En förändrad ekonomisk redovisning.....	6
Finansieringsbidraget .....	6
Ekonomihögskolans budget 2009 .....	7
Översikt .....	7
Fördelning av Ekonomihögskolans anslag för utbildning och forskning .....	7
Verksamhetens övergripande inriktning under 2009.....	8
Ekonomihögskolans styrelse och utskott .....	10
Ekonomihögskolans styrelse .....	10
Läraryrådsnämnden .....	10
Docentnämnden.....	10
Utbildningsrådet .....	10
Programråd för Graduate School.....	11
Forskarutbildningsrådet.....	11
Forskningskommitté .....	11
HMS-kommitté.....	11
Jämställdhets- och likabehandlingskommitté .....	11
Biblioteksnämnd.....	12
Rådgivande organ.....	13
Rådgivande kommittén.....	13
Scientific Advisory Board .....	13
Grundutbildning .....	14
Intern ersättning för grundutbildningsuppdraget .....	14
Ersättningsnivåer 2009 .....	14
Överväganden beträffande institutionernas utbildningsuppdrag .....	15
Sparat uppdrag med 23 Hås.....	16
Utbildningsprogram med start 2009 .....	17
Antagning till vårterminen 2009.....	17
Antagning till höstterminen 2009 .....	17
Planeringsförutsättningar för 2010 avseende utbildningsprogram .....	19
Innovations- och entreprenörskapsutbildningar vid Lunds universitet.....	19
Forskning och forskarutbildning .....	20
Forskarutbildning.....	20
Fördelning av studiestöd.....	20
Ökad internationalisering av forskarutbildningen .....	21
Handledarutbildning .....	21
Anslaget för ograduerade forskare .....	22
Framställningsbidrag till avhandlingar .....	22
Forskning .....	22
Övergripande inriktning .....	22
Fördelning av fakultetsanslaget 2009 .....	23
Den fasta forskningsorganisationen.....	23

RQ08 .....	23
Uppdrag för senare fördelning.....	24
Partiell tjänstebefrielse .....	24
Medfinansiering till multidisciplinära projekt .....	25
Centrum för ekonomisk demografi.....	25
Circle .....	25
Innovation i gränsland .....	25
Vårdalinstitutet – Institutet för Vård- och Omsorgsvetenskap .....	26
Gemensamma verksamheter .....	27
Högskolepedagogisk utbildning .....	27
Högskolepedagogik .....	27
Internationalisering .....	28
Ekonomihögskolans bibliotek .....	28
Ekonomihögskolans kansli .....	28
Personalpolitik.....	30
Personalpolitik .....	30
Hälsa-Miljö-Säkerhet .....	31
Jämställdhet .....	31
Ekonomihögskolans likabehandlingsarbete .....	32
Beslut om övertid .....	32
Delpension.....	32
Bisysslor .....	32
Personalförteckningar.....	33
Budget för gemensamt finansierade ändamål .....	34
Lokalkostnader.....	34
Ekonomihögskolans hyresmodell.....	34
Lokalkostnader 2009 .....	34
Gemensamt finansierade ändamål .....	35
Universitetsgemensamma kostnader - finansieringsbidrag .....	36
Fakultetsgemensamma kostnader .....	36
Områdets övriga avsättningar för separat fördelning .....	37
Budgettekniska frågor.....	38
Bilagor .....	39

## Budgetförutsättningar

### Budgetpropositionen

Den övergripande målsättningen för universitet och högskolor är att öka kvaliteten i den högre utbildningen. Som ett exempel på en åtgärd nämns att skapa förutsättningar för universitet och högskolor att öka den lärarledda undervisningstiden och minska antalet studenter per lärare. Dock förslås det inte någon anslagsförstärkning för grundutbildningen i budgetpropositionen med syftet att öka kvaliteten utöver ett pris- och löneomräkningstillägg på 1,84 procent, vilket beräknas täcka endast hälften av de faktiska pris- och löneförändringar som universitetet kommer att belastas med under 2009.

I regeringens forskningsproposition, Ett lyft för forskning och innovation föreslås ett nytt system för anvisning av forskningsanslag till universitet och högskolor. Man aviserar att från 2010 kommer viss del av universitetens och högskolornas nuvarande anslag att omfördelas utifrån kvalitetsindikatorer. Anslagen kommer att fördelas utifrån förmågan att attrahera externa bidrag och utifrån en kvalitetsbedömning av lärosätet.

Under perioden 2009-2012 kommer fem miljarder i ytterligare resurser att tillföras forskningen. År 2009 fördelas 0,75 miljarder baserat dels på lärosätenas förmåga att ta hem externa forskningsbidrag dels på deras framgång avseende publikationer och citeringar. Under de tre följande åren kommer ytterligare 800 miljoner kronor att tillföras lärosätena enligt det system för kvalitetsfördelning som man nu inför. Det är regeringens avsikt att detta system byggs ut ytterligare, så att en allt större del av universitetens och högskolornas forskningsresurser blir konkurrensutsatta.

Utöver de 1,55 miljarder kronor som satsas direkt till lärosätenas forskning så innehåller forskningspropositionen en post om totalt 1,8 miljarder kronor som riktar sig till forskning inom ett antal strategiska områden. Avsikten är att lärosäten ska ansöka om att få ansvar för ett eller flera sådana strategiska forskningsområden. Ansökningarna kommer att utvärderas av forskningsråden.

För Lunds universitet innebär forskningspropositionen att det erhåller en direkt förstärkning av statsanslaget till forskning med 109 700 tkr utöver vad som erhållits i budgetpropositionen (1 513 365 tkr varav 120 tkr avser en delfinansiering av EES). Universitetet kan därutöver räkna med cirka 10 000 tkr till ett s.k. innovationskontor som regeringen föreslår ska etableras vid sju stora lärosäten i landet.

## Lunds universitets budget för verksamhetsåret 2009

### Grundutbildningen

Utbildningen på grund- och avancerad nivå vid Lunds universitet sker sedan 2007/2008 i nya program och ett stort antal nya kurser. Hösten 2008 finns 155 utbildningsprogram vid Lunds universitet. Cirka 50 av utbildningsprogrammen ges på engelska och vänder sig till studenter från hela världen.

Antalet studenter uppgår verksamhetsåret 2008 till drygt 25 100 helårsstudenter i det ordinarie utbildningsuppdraget. Det är några fler än föregående år, men färre än åren 2005 och 2006. Universitetet har planerat för en utbildningsvolym för 25 000 helårsstudenter och det finns inte i universitetets strategi eller i direktiv från regeringen några krav på att expandera utbudet av utbildningsplatser annat än för speciella kategorier av utbildningar.

Styrelsen konstaterade inför budgetbeslutet för 2008 att det förelåg alltför stora skillnader mellan vad områden erhöll i anslag för grundutbildningen och vad dessa genererade i utbildningsintäkter till universitetet. Dessa skillnader kunde för ett par av områdena, det Samhällsvetenskapliga området och Ekonomihögskolan, spåras långt tillbaka i tiden och det bedömdes angeläget att via särskilda åtgärder minska de konstaterade differenserna. Detta gjordes så att en fjärdedel av den differens som beräknades mellan vad ett område erhöll i anslag och vad som återstod efter det att områdets bidrag till den gemensamma finansieringen av vissa ändamål konstaterats skulle utgöra en kompensation.

En omfördelning av utbildningsanslag mellan områdena sker också 2009. Den är inte av samma omfattning som den som vidtogs för 2008, men innebär att det Samhällsvetenskapliga området och Ekonomihögskolan erhåller anslagsförstärkningar om ca 2,5 respektive 2 miljoner kronor.

<i>Tkr/hås</i>	<i>LTH</i>	<i>N</i>	<i>J</i>	<i>S</i>	<i>EHL</i>	<i>M</i>	<i>Konst</i>	<i>HT</i>	<i>CHbg</i>
<i>Anslag</i>	440 100	116 300	56 600	175 400	144 800	268 100	127 200	122 300	6 000
<i>Uppdrag</i>	5 400	1 500	1 503	3 993	3 853	2 666	672	3 500	
<i>Anslag C Hbg</i>		3 400		72 800					
<i>Uppdrag C Hbg</i>		45		1 534					

### **Forskning och forskarutbildning**

Lunds universitet har i budgetpropositionen föreslagits bli anvisat 1 513 365 tkr i anslag för forskning och forskarutbildning. Av beloppet avser 120 000 tkr en delfinansiering av kostnaderna för forskningsanläggningen EES.

Regeringen föreslår i budgetpropositionen ingen anvisning av resurser till vetenskapsområden utan hela fakultetsanslaget föreslås bli anvisat till universitetet som en basresurs till forskning. Denna basresurs uppgår till 1 393 365 tkr varav 25 352 tkr är pris- och löneomräkning.

Universitetet har under 2008 genomfört kvalitetsutvärderingen RQ08. All forskning har värderats med en internationell måttstock och betygssatts. Resultatet av denna utvärdering utgör en första grund för ett förändrat lokalt allokeringssystem för forskningsresurser. Alla nya fakultetsmedel, men minst 100 mnkr, ska fördelas med resultat av RQ08 som grund. Inför budgetåret 2009 kommer 100 mnkr att fördelas utifrån resultatet av RQ08. 20 mnkr fördelas till områden inom vilka det finns institutioner eller forskargrupper som har fått högsta betyg (outstanding) i RQ08. Därtill fördelas 40 mnkr till fakulteterna efter det betyg som dessa erhållit i RQ08 justerat för fakulteternas olika storlek. Vidare avsätts 40 mnkr för särskilda satsningar utifrån en universitetsgemensam bedömning. Vid fördelning av dessa medel dvs. 80 mnkr, ska såväl RQ08 som självvärderingar, citeringsanalys och universitetets forskningsstrategier vara vägledande.

Utöver beloppen ovan ska ytterligare 10 mnkr fördelas. Vid denna fördelning tas hänsyn till jämställdhetsaspekter och konsekvenser för utbildningen på grund- och avancerad nivå.

<i>Tkr</i>	<i>LTH</i>	<i>N</i>	<i>J</i>	<i>S</i>	<i>EHL</i>	<i>M</i>	<i>Konst</i>	<i>HT</i>	<i>CHbg</i>
------------	------------	----------	----------	----------	------------	----------	--------------	-----------	-------------

Anslag	307 700	362 400	26 600	88 400	55 200	270 000	12 700	193 300	5 800
--------	---------	---------	--------	--------	--------	---------	--------	---------	-------

### En förändrad ekonomisk redovisning

I rektors beslut 2007-12-20 om ny redovisningsmodell för indirekta kostnader vid Lunds universitet står det att en sådan modell skall vara enkel, transparent och uppfylla krav på en rättvisande redovisning av de indirekta kostnaderna. Enligt regleringsbrevet för universitet och högskolor anges att den externfinansierade verksamheten skall täcka samtliga kostnader för verksamheten inklusive verksamhetens andel av gemensamma kostnader (full kostnadstäckning). Den nya redovisningsmodellen innebär i korthet att en fullständig kostnadsfördelning görs för all verksamhet på s.k. kostnadsbärare. För universitetet blir den största förändringen en övergång från intäktsavlyft från anslag och externa medel till kostnadspåslag för att täcka indirekta kostnader.

### Finansieringsbidraget

Finansieringsbidraget uppgår 2009 till 397 280 tkr vilket är en ökning i förhållande till 2008 med 82 200 tkr varav 56 065 tkr är överföringar från anslagsfinansierad verksamhet till finansieringsbidrag. Av resterande belopp, 26 150 tkr, är 5 500 tkr en pris- och löneomräkning och 20 650 tkr en förstärkning av den universitetsgemensamma verksamheten. Tidigare har kostnaderna för gemensam förvaltning och service, biblioteksdirektionen, delar av universitetsbiblioteket samt SUNET fördelats i relation till områdenas totala inkomster av bidrag samt grundutbildnings- och fakultetsanslag. Kostnaderna för antagning, studiedokumentation, examensutfärdande och studenthälsovård har tidigare fördelats till områdena efter utnyttjande. Fr o m 2009 har universitetet beslutat att ändra beräkningsätt för områdenas finansieringsbidrag från fördelningsbaserna inkomst och utnyttjande till fördelningsbasen löne- och driftkostnader (exklusive avskrivningar) för att finansiera de universitetsgemensamma kostnader som ska täckas av finansieringsbidraget.

Den nya redovisningsmodellen medför, dels att det sker en omfördelning av ansvar mellan områdena för finansieringsbidraget och dels att vissa kostnader som tidigare finansierats med avtag från anslag nu ska finansieras genom finansieringsbidraget. Detta innebär att vid övergången till ny redovisningsmodell så kommer en kompensation att utgå till områdena för att justera för omfördelningseffekter med anledning av införandet av den nya redovisningsmodellen.

## Ekonomihögskolans budget 2009

### Översikt

För en mer detaljerat översikt hänvisas till bilaga 1.

### Fördelning av Ekonomihögskolans anslag för utbildning och forskning

Ekonomihögskolan har i universitetsstyrelsens budgetbeslut tilldelats 144 800 tkr för grundutbildning, samt 55 200 tkr för forskning och forskarutbildning. Anslagen fördelas inom området i föreliggande budget enligt nedanstående tabell. Underliggande beräkningar av anslagen framgår av bilagorna till budgeten.

Institution	Gu-anslag	Fo-anslag	Summa 2009	Summa 2008
Företagsekonomi	53 309	12 644	65 953	53 263
Nationalekonomi	29 964	17 632	47 596	39 161
Ek. historia	8 615	8 426	17 041	13 032
Statistik	8 762	2 212	10 974	9 738
Handelsrätt	18 012	3 140	21 152	17 789
Informatik	19 756	2 265	22 021	18 734
Forskningspolitik	1 121	2 380	3 501	3 004
Inst ek.forskning	5	1 922	1 927	1 613
Centrum för ekon. demografi	200	113	313	0
Uppdrag till andra omr	3 200		3 200	2 811
Avsättning för senare fördelning	1 856	4 466	6 322	16 867
Lokalkostnader				18 488
<b>Summa</b>	<b>144 800</b>	<b>55 200</b>	<b>200 000</b>	<b>194 500</b>

### Fördelning av fakultets- och universitetsgemensamma kostnader

	2009	2008
Företagsekonomi	14 712	10 332
Nationalekonomi	10 939	7 774
Ekonomisk historia	4 480	3 173
Statistik	2 816	1 912
Handelsrätt	5 966	3 784
Informatik	5 691	3 579
Forskningspolitik	1 984	1 454
Institutet för ek.forsk	3 644	2 492
Centrum för ekon. demografi	862	0
<b>Summa</b>	<b>51 095</b>	<b>34 501</b>

Underlag för beräkning universitets- och fakultetsgemensamma kostnader 2009 framgår av bilaga 2.

## Verksamhetens övergripande inriktning under 2009

### *Ekonomihögskolans strategi*

Ekonomihögskolans vision är att bli en av de tio ledande ekonomihögskolorna i Europa. För att nå detta mål måste Ekonomihögskolan fortsätta att utvecklas som en forskningsbaserat lärosäte och samtidigt erbjuda konkurrenskraftiga utbildningar. En viktig faktor i detta arbete är vad Ekonomihögskolan kallar för ”balanserad excellens” i forskning och utbildning. Balanserad excellens är en god cirkel som är kritisk för Ekonomihögskolans utveckling. Hög kompetens hos våra lärare och forskare är en förutsättning för att vi skall kunna attrahera de duktigaste studenterna vilka i sin tur stimulerar och ställer krav både på forskning och på undervisning. Det förutsätter att vi har medarbetare som både är duktiga forskare och stolta över sin undervisning och vad man kan åstadkomma tillsammans med sina studenter.

### *Strategin särskilt avseende utbildning och forskning*

- Ekonomihögskolan har under det senaste decenniet arbetat systematiskt och medvetet med kvalitetsssäkring. Detta arbete har hittills resulterat i att Ekonomihögskolan erhållit den internationellt erkända kvalitetsackrediteringen EQUIS 2001 samt 2006. Sannolikt blir internationell kvalitetssäkring allt viktigare framgent och Ekonomihögskolan planerar därför att gå vidare med den för ekonomutbildningar internationellt mest erkända ackrediteringen AACSB (The Association to Advance Collegiate Schools of Business).
- Ur strategisk synvinkel arbetar Ekonomihögskolan både för att stärka framgångsrika forskningsmiljöer, vilka lyftes fram i utvärderingen RQ08, och för att upprätthålla bredd och mångfald i forskningen. Initiativ har tagits som ökat samarbeten mellan forskare inom olika delar av Ekonomihögskolan såväl som med forskare inom andra områden. Ekonomihögskolan är - genom ekonomiämnets centrala position i en lång rad viktiga samhällsfrågor - en naturlig del i tvärvetenskapliga samarbeten.
- En viktig del av Ekonomihögskolans forskningsstrategi framöver är att ytterligare öka medverkan i internationella forskningssamarbeten. Vidare är det en fördel om internationella forskningskontakter kan knytas som även kan komma till nytta i områdets master/magisterprogram.

### *Prioriterade områden*

- *Övergripande kvalitetsarbete*  
Under verksamhetsåret 2009 kommer Ekonomihögskolan att aktivt påbörja förberedelsearbetet med den självutvärdering som skall vara genomförd ht-10 inför en förnyad återackreditering av EQUIS 2011. Detta kvalitetsarbete förutsätter att fundamentala aspekter såsom kursvärderingar, löpande programutvärderingar, systematisk dokumentation av förändrings/förbättringsarbete kommer på plats under verksamhetsåret i enlighet med beslut i Ekonomihögskolans styrelse samt i Universitetsstyrelsen.
- *Utveckling mot kvalitetsbaserad tilldelning*  
Som noterats ovan så står verksamheten i den högre utbildningen i landet återigen inför stora förändringar – denna gång med fokus på frågor som berör tilldelningen. Resurser till forskning och utbildning kommer framöver att baseras på kvalitetskriterier. Exakt vilka kvalitetskriterier som kommer att gälla är i nuläget ej helt känt. Dock blir det kvalitetsbaserad tilldelning både avseende regeringens statsanslag till landets lärosäten, samt i den interna tilldelningen inom respektive lärosäte. I nästa steg sker sedan en fördelning till utbildning och forskning inom respektive fakultet. Baserat på ovanstående, samt andra omvärldsförändringar som ställer större krav på kvalitet ur många olika dimensioner så kommer kvalitetsfrågor att få en alltmer framträdande roll vid Ekonomihögskolan framgent.

- *Utveckling av gemensam IT-struktur*  
Arbetet med att utveckla en gemensam IT-struktur inom Ekonomihögskolan har fortsatt hög prioritet.
- *Utveckling av högskolepedagogik*  
Att kunna skapa en inspirerande utvecklingsmiljö för lärare och studenter blir en allt viktigare konkurrensfaktor. Både lärare och studenter behöver tillsammans ges förutsättningar till att utveckla stimulerande lärandemiljöer. Ekonomihögskolan kommer även framöver att samarbeta med CED (Centre for Educational Development) vad gäller introduktionskurser i högskolepedagogik. Vidare avser Ekonomihögskolan att införa en systematisk dokumentation av lärares utvecklingsinsatser vad gäller högskolepedagogik i vid bemärkelse. Inte minst är det viktigt då även högskolepedagogiskt arbete utgör en del i framtida kvalitetsutvärderingar.
- *Program på grundnivå*  
Ekonomihögskolan avser att genomföra en översyn av samtliga program på grundnivå avseende innehåll och struktur för att kvalitetssäkra programmens "learning outcomes" vilket i sin tur bl. a. avser att förbättra studenternas anställningsbarhet. Ytterligare en viktig fråga är att följa studenters möjlighet att fullfölja studierna och avlägga examina (retention).

## Ekonomihögskolans styrelse och utskott

### Ekonomihögskolans styrelse

Ekonomihögskolan leds av en styrelse med ansvar för hela verksamheten. Styrelsen för Ekonomihögskolan är beslutande och beredande organ för grundutbildning, forskning och forskarutbildning inom Ekonomihögskolans verksamhetsområde samt ansvarig för områdets administrativa uppgifter avseende ekonomi, organisation, anställningar, personal och kontaktverksamhet.

Styrelsens sammansättning regleras genom universitetets föreskrifter om organisation på områdesnivå inom Lunds universitet. Enligt dessa skall Styrelsen för Ekonomihögskolan ha följande sammansättning

Företrädare för lärare:	7
Företrädare för studenter:	3
Allmänföreträdare:	3

Vidare fastställs i universitetets föreskrifter att ledamöterna inte skall ha ersättare samt att de tre personalorganisationerna får utse var sin företrädare, som ges närvaro- och yttranderätt i styrelsen. Styrelsen för Ekonomihögskolan sammanträder 6 gånger per läsår.

### Lärförslagsnämnden

Lärförslagsnämnden har till uppgift att bereda tillsättnings- och befordringsärenden för professorer och lektorat. Lärförslagsnämndens sammansättning är reglerad i universitetets anställningsordning. I nämnden ingår fyra representanter för lärarna. Bland dessa fyra ledamöter skall en vara ordförande och en vice ordförande. Studenterna utser två ledamöter varav en skall vara forskarstuderande. För samtliga ledamöter skall finnas suppleanter. Nämnden leds av en ordförande.

### Docenturnämnden

Docenturnämnden består av en ordförande, två fasta ledamöter (professorer) samt en professor i det ämne som det enskilda ärendet gäller. Den senare föreslås av prefekten för den berörda institutionen och utses av Ekonomihögskolans rektor.

### Utbildningsrådet

Utbildningsrådet bereder ärenden och kan ge förslag till Ekonomihögskolans styrelse vad gäller frågor som rör utbildningen på grund- och avancerad nivå. En viktig uppgift för utbildningsrådet är att tillse att områdets arbete med kvalitetsutveckling, kvalitetssäkring och utvärdering bedrivs på ett systematiskt och väl fungerande sätt. Utbildningsrådet förväntas även tillse att strategiskt viktiga områden som internationalisering av utbildning samt pedagogisk utveckling (inklusive högskolepedagogik) hanteras på ett professionellt sätt.

Utbildningsrådet består av Ekonomihögskolans studierektorer för utbildning på grund- och avancerad nivå, programansvariga för program på grundnivå, ordförande i programrådet för Graduate School samt studeranderepresentanter. Ordförande i Utbildningsrådet är prorektor för utbildningen.

### **Programråd för Graduate School**

Ansvar för Ekonomihögskolans program på avancerad nivå är samlat under Graduate School. Graduate School arbetar med att sammanställa information om programmen för att kunna marknadsföra utbildningarna, inte minst internationellt. Vidare arbetar Graduate School med den löpande utvecklingen av programmen samt med kvalitetssäkring. Respektive utbildningsprogram på avancerad nivå leds av en programansvarig lärare. Programrådet består av programansvariga för respektive program. Rådet leds av en ordförande.

### **Forskarutbildningsrådet**

Forskarutbildningsrådet har till uppgift att arbeta med kvalitetsutveckling, kvalitetssäkring och samverkan över ämnesgränserna inom forskarutbildningen. Forskarutbildningsrådet ska bereda ärenden och ge förslag till Ekonomihögskolans styrelse.

Forskarutbildningsrådet består av sju lärare jämte ordföranden samt tre doktorandrepresentanter. Samtliga institutioner ska vara representerade. Lärarrepresentanter samt ordföranden i kvalitetsrådet har inte suppleanter. Ordförande i Forskarutbildningsrådet är prorektorn för forskning.

### **Forskningskommitté**

Forskningskommittén arbetar både med områdets långsiktiga forskningsstrategi, kvalitetssäkring och uppföljning inför utvärderingar av LU internt, EQUIS, HSV etc. Forskningskommittén förväntas även kunna hantera frågor om utvärdering av t ex RQ08-karaktär. Vidare ska forskningskommittén bevaka forskningsfinansiering och internationellt forskningssamarbete.

Forskningskommittén utses av Styrelsen för Ekonomihögskolan och består av 7 docentkompetenta lärare, en doktorandrepresentant samt prorektor med ansvar för forskningsfrågor. Kommittén leds av en ordförande.

### **HMS-kommitté**

Inom HMS-kommittén samordnas områdets uppgifter beträffande arbetsmiljö (Systematiskt arbetsmiljöarbete AFS 2001:1), yttre miljö (egenkontroll enligt Miljöbalken), brandskydd (Systematiskt brandskyddsarbete SRVFS 2004:3) och säkerhetsfrågor. HMS-kommittén utgör inom området en stödfunktion för fakultetens och institutionernas arbete med hälsa, miljö och säkerhet.

HMS-kommittén består av tre lärarrepresentanter, de tre personalorganisationerna samt tre studeranderepresentanter med personliga suppleanter. Kommittén leds av en ordförande.

I kommittén ingår vidare som ledamöter områdets huvudskyddsombud samt Ekonomihögskolans husintendent.

### **Jämställdhets- och likabehandlingskommitté**

Jämställdhets- och likabehandlingskommittén har till uppgift att följa upp och fördjupa jämställdhetsarbetet inom Ekonomihögskolan på grundval av universitetets jämställdhetspolicy. Dessutom ska kommittén sprida information om och fördjupa arbetet inom Ekonomihögskolan gällande likabehandlings- och mångfaldsfrågor bl. a. genom att ta fram handlingsplaner samt ansvara för uppföljningen av dessa. Kommittén skall bereda ärenden inom områdena jämställdhet och likabehandling inför Styrelsen för Ekonomihögskolan.

Jämställdhets- och likabehandlingskommittén består av sex lärare jämte ordföranden samt en studeranderepresentant för grundutbildningen och en doktorand. Lärarrepresentanter samt ordföranden i kommittén har inte suppleanter.

### **Biblioteksnämnd**

Biblioteksnämnden utgör både ett samrådsorgan och ett beslutsorgan när det gäller biblioteksfrågor inom Ekonomihögskolan. Nämnden bereder och fastställer bibliotekets budget, verksamhetsplan samt bokslut. Nämnden skall i övrigt bereda ärenden avseende biblioteksfrågor inför Styrelsen för Ekonomihögskolan.

Biblioteksnämnden består av fem lärare jämte ordföranden, bibliotekschefen samt tre studeranderepresentanter. Lärarrepresentanter samt ordföranden i biblioteksnämnden har inte suppleanter.

## **Rådgivande organ**

### **Rådgivande kommittén**

Rådgivande kommittén utgör sedan 1993 ett samrådsorgan för Ekonomihögskolan och företrädare för näringsliv och offentlig förvaltning. Rådgivande kommittén bistår Ekonomihögskolans ledning med stöd i strategiska frågor.

### **Scientific Advisory Board**

Till Ekonomihögskolan finns ett rådgivande organ avseende forskningsfrågor, Scientific Advisory Board, vars representanter utgörs av framstående internationella forskare.

## Grundutbildning

Ekonomihögskolans utbildningsmål för år 2009 uppgår till 3 853 helårsstudenter. Det sammanlagda grundutbildningsanslaget år 2009 uppgår till 144 800 tkr.

Härledning av anslagsnivån 2009	
	tkr
Anslag år 2008	143 000
Pris- och löneomräkning 1,8%	2 565
Reducerad ram – 100 hst	- 3 618
Kompensation för prissättning	2 022
Medel för internationalisering	- 23
Kompensation för förhöjt fin. bidrag	805
<b>Totalt</b>	<b>144 751</b>
<b>Efter avrundning</b>	<b>144 800</b>
Hst	
Uppdrag 2008	3 953
Indragna platser	-100
<b>Uppdrag 2009</b>	<b>3 853</b>

I anslaget för grundutbildning ingår stimulansmedel för internationalisering med 1 600 tkr. Beräkningen av stimulansmedlen baseras på antal in- och utresande studenter. Internationaliseringsarbetet inom Ekonomihögskolan har fr.o.m. 2008 samordnats i ett för Ekonomihögskolan gemensamt sekretariat. Det nya sekretariatet har bemannats med tre internationella koordinatörer och beräknas kosta 2 014 tkr under år 2009.

### Intern ersättning för grundutbildningsuppdraget

Ekonomihögskolan införde från och med budgetåret 2007 en ny budgetmodell för fördelning av resurser för utbildning. Modellen innebär främst att ersättningsnivån för utbildningar på avancerad nivå successivt skall höjas till 30-40% högre än för utbildningar på grundläggande nivå. Denna ersättningsnivå skall tillämpas oavsett om utbildning bedrivs såsom fristående kurs eller inom ramen för ett utbildningsprogram. För att inte orsaka alltför stora och snabba förändringar fastställdes en skillnad i ersättningen på ca 20% för 2007. För 2008 höjdes ersättningen till 30%. För 2009 föreslås ersättningsnivån ligga kvar på 30% högre än för utbildningar på grundläggande nivå.

För utbildning vid Institutionen för informatik tillämpas en ersättning som är 41% högre jämfört med ersättningen per helårsstudent på grundläggande nivå inom övriga ämnen. Den särskilda ersättningsnivån för informatik tillämpas för utbildning på såväl grundläggande som avancerad nivå.

### Ersättningsnivåer 2009

1. Grundläggande nivå - för utbildning på grundläggande nivå: **30 760 kr** (27 197 kr) per helårsstudent.
2. Avancerad nivå – för utbildning på avancerad nivå. Såväl utbildning i form av program som fristående kurs erhåller denna ersättningsnivå: **39 987 kr** (35 356 kr) per

- helårsstudent. Ersättningsnivån inrymmer utrymme för ev. ersättning för uppdrag som programansvarig.
3. Informatikersättning - för helårsstudenter inom Institutionen för informatiks uppdrag. Ersättningsnivån motiveras av en hög andel NA-märkta kurser i huvudområdet: **43 371 kr** (38 348 kr) per helårsstudent.

Ökning av ersättningsnivåerna beror till största del på införande av ny modell för redovisning av indirekta kostnader. Vissa kostnader som tidigare finansierats genom avsättning av statsanslag klassificeras nu som indirekta kostnader och finansieras genom kostnadspålägg. Detta innebär att motsvarande statsanslag förs ut till institutionerna i form av ökad ersättning per helårsstudent.

### **Överväganden beträffande institutionernas utbildningsuppdrag**

Ekonomihögskolan har, som ett led i satsningen på ökad kvalitet, sedan 2005 minskat utbildningsuppdraget med knappt 500 helårsstudenter. Under denna tidsperiod har institutionernas förmåga att uppfylla sina respektive uppdrag fluktuerat. Vissa institutioner överpresterar i termer av helårsstudenter, medan andra institutioner ej lyckats nå sina respektive uppdrag; vissa avseende både helårsstudenter och helårsprestationer. Under senare år har även kraven på eventuell återbetalning av ej uppnådda prestationer skärpts och Ekonomihögskolan har under 2005, 2006 och 2007 ej nått utbildningsuppdraget avseende helårsprestationer. Under 2008 förefaller dessutom Ekonomihögskolan hamna på en orimligt låg nivå vad gäller prestationsgrad.

I nuläget råder osäkerhet om exakt vilka kvalitetsindikatorer som kommer att användas för framtida tilldelning av utbildningsresurser. Bland de indikatorer som diskuteras så förefaller Ekonomihögskolan inte prestera tillfredsställande. Med ovanstående bakgrund, så ter det sig angeläget att säkerställa att områdets institutioner har uppdrag som kan uppnås. Inför 2009 kommer därför det totala uppdraget att minskas med ytterligare 100 helårsstudenter.

Institutionerna för handelsrätt, informatik och statistik kommer ej att nå sina respektive uppdrag under 2008. Vad gäller handelsrätt och statistik finns en delförklaring i omläggningen av civilekonomprogrammet. Företagsekonomiska institutionen kommer sannolikt att nå uppdraget för 2008, men har anfört problem med rekrytering av lärare som anledning till ett försiktigt minskat uppdrag. Inför 2009 kommer därför institutionerna för handelsrätt, informatik och statistik få ett minskat uppdrag om 30 helårsstudenter vardera. Företagsekonomiska institutionen får ett minskat uppdrag om 10 helårsstudenter. Ekonomisk historiska institutionen, Forskningspolitiska institutet samt Nationalekonomiska institutionen har oförändrade uppdrag inför 2009.

### Sparat uppdrag med 23 Hås

Ovanstående förändringar innebär att 23 Hås, till ett värde av 1 160 tkr, av Ekonomihögskolans utbildningsuppdrag reserveras för senare fördelning.

Utbildningsuppdrag 2009 (helårsstudenter)				
	Grundläggande nivå 2009	Avancerad nivå 2009	Summa uppdrag 2009	Summa uppdrag 2008
Företagsekonomi	1 036	415	1 451	1456
Nationalekonomi	718	120	838	838
Ekonomisk-historia	146	81	227	227
Statistik	235	15	250	280
Handelsrätt	504	16	520	550
Informatik	361	30	391	421
Forskningspol inst	33	-	33	33
Centrum f ek demografi		5		
Andra områden	115	-	105	105
Sparat uppdrag	13	10	23	43
<b>Summa</b>	<b>3 161</b>	<b>692</b>	<b>3 853</b>	<b>3 953</b>

Anslag för grundutbildning 2009, exkl. hyresbidrag, tkr		
	Utbildningsanslag 2009	Utbildningsanslag 2008
Företagsekonomi	48 464	42 689
Nationalekonomi	26 885	23 866
Ekonomisk-historia	7 728	6 494
Statistik	7 829	7 834
Handelsrätt	16 145	15 305
Informatik	17 698	16 884
Forskningspol inst	1 015	898
Centrum f ek demografi	200	0
Andra områden	3 200	2 811
Sparat uppdrag	1 160	2 251
<b>Summa</b>	<b>130 324</b>	<b>119 032</b>

Underlag för beräkning av anslagen framgår av bilagorna 5 och 5:1.

### Utbildningsprogram med start 2009

Utbildningsutbud av program 2009 på grundnivå kommer att utgöras av civilekonomprogrammet, ekonomie kandidatprogrammet och systemvetarprogrammet. På avancerad nivå kommer 18 program (varav 17 med engelska som undervisningsspråk) att ges.

I föreliggande budget fastställs utbildningsutbudet i programform under 2009 samt ansvariga för respektive program enligt nedan:

*Ekonomie kandidatprogram:*

Programansvarig: Klas Fregert, Nationalekonomiska inst.

*Civilekonomprogram:*

Programansvariga: Ulf Ramberg, Martin Blom (bitr.), Företagsekonomiska inst.

*Systemvetarprogram:*

Programansvarig: Odd Steen, Inst. för informatik.

### Antagning till vårterminen 2009

- Ekonomie kandidatprogrammet (175 platser). Enligt tidigare planering utgör företagsekonomi inledande termin för studenter antagna vid vt-start och nationalekonomi första termin för studenter som antas till programmet vid ht-start.
- Ingen antagning görs till Systemvetenskapliga programmet vt-09
- Ingen antagning görs till Civilekonomprogrammet vt-09

### Antagning till höstterminen 2009

Grundläggande nivå

- *Civilekonomprogram*, 325 platser
  - med analytisk inriktning (215 platser)
  - med inriktning arabiska (5 platser), danska (5 platser), engelska (30 platser), franska (20 platser), italienska (5 platser), japanska (5 platser), kinesiska (5 platser), spanska (15 platser), tyska (20 platser), ryska (5 platser)
- *Ekonomie kandidatprogram*, 175 platser
- *Systemvetenskapligt kandidatprogram - design av informationssystem*, 120 platser.

Avancerad nivå (Graduate School, ansvarig Kristina Eneroth)

- Master Programme in *International Marketing & Brand Management*, 60 hp  
70 platser  
Programansvarig: Ulf Elg, Företagsekonomiska institutionen
- Master Programme in *Managing People, Knowledge & Change*, 60 hp  
40 platser  
Programansvarig: Stefan Svenningsson, Företagsekonomiska institutionen
- Master Programme in *Accounting and Management Control*, 60 hp  
20 platser  
Programansvarig: Per Magnus Andersson, Företagsekonomiska institutionen
- Master Programme in *Accounting and Auditing*, 60 hp  
25 platser  
Programansvarig: Anne Loft, Företagsekonomiska institutionen

- Master Programme in *Corporate and Financial Management*, 60 hp  
50 platser  
Programansvarig: Niclas Andréén, Företagsekonomiska institutionen
- Master Programme in *Entrepreneurship*, 60 hp  
25 platser  
Programansvarig: Hans Landström, Företagsekonomiska institutionen
- Master Programme in *Management Research Methods*, 60 hp  
10 platser  
Programansvariga: Gudbjörg Erlingsdóttir, Företagsekonomiska institutionen  
Tony Huzzard, Företagsekonomiska institutionen
- Master Programme in *Finance*, 60 hp  
År 1: 40 platser  
Programansvarig: Hossein Asgharian, Nationalekonomiska institutionen
- Master Programme in *Finance*, 120 hp  
År 1: 10 platser  
År 2: se budget  
Programansvarig: Hossein Asgharian, Nationalekonomiska institutionen
- Master Programme in *Economics*, 60 hp  
20 platser  
Programansvarig: Mårten Wallete, Nationalekonomiska institutionen
- Master Programme in *Economics*, 120 hp  
År 1: 10 platser  
År 2: se budget  
Programansvarig: Mårten Wallete, Nationalekonomiska institutionen
- Master Programme in *International Economics with a focus on China*, 60 hp  
15 platser  
Programansvarig: Sonja Opper, Nationalekonomiska institutionen
- Master Programme in *Economic Research Methods*, 60 hp  
5 platser  
Programansvarig: Jerker Holm, Nationalekonomiska institutionen
- Master Programme in *Statistics*, 60 hp  
10 platser  
Programansvarig: Björn Holmquist, Statistiska institutionen
- Master Programme in *Economic History*, 120 hp  
År 1: 5 platser  
År 2: se budget  
Programansvarig: Jonas Ljungberg, Ekonomisk-historiska institutionen
- Master Programme in *Economic Demography*, 120 hp  
År 1: 10 platser  
År 2: se budget  
Programansvarig: Martin Dribe, Ekonomisk-historiska institutionen

- Master Programme in *Economic Growth, Innovation & Spatial Dynamics*, 120 hp  
År 1: 20 platser  
År 2: se budget  
Programansvarig: Jonas Ljungberg, Ekonomisk-historiska institutionen
- Master Programme in *Information Systems*, 60 hp  
30 platser  
Programansvarig: Sven Carlsson, Institutionen för informatik
- Master Programme in *Sustainable Business Leadership*, 60 hp  
30 platser  
Programansvarig: Magnus Lagnevik, Företagsekonomiska institutionen
- Master Programme in *Technology Management*, 120 hp  
20 platser  
Programansvarig: Carl-Henric Nilsson, Företagsekonomiska institutionen

#### **Planeringsförutsättningar för 2010 avseende utbildningsprogram**

På avancerad nivå planeras för program med inriktning i "European and International Tax Law", 60 hp, i samarbete med Juridiska fakulteten.

#### **Innovations- och entreprenörskapsutbildningar vid Lunds universitet**

I 2009 års budgetbeslut tilldelas Ekonomihögskolan 1 500 tkr till kurser i innovation och entreprenörskap. För kursen i innovation och entreprenörskap vid Ekonomihögskolan är professor Hans Landström ansvarig.

Finansieringen av kursen ingår ej i Ekonomihögskolans anslag för grundutbildningen. Medlen, 1 500 tkr, utgör en s.k. ytterligare tilldelning från universitetsstyrelsen och ställs till Företagsekonomiska institutionen disposition, som av Ekonomihögskolans styrelse beslutats vara värdinstitution för utbildningen. Institutionen tillgodoräknas helårsregistreringar och prestationer på utbildningen. Uttag på anslaget för utbildningen får göras av institutionen för gemensam overhead.

## Forskning och forskarutbildning

Den ekonomiska ramen för forskning och forskarutbildning uppgår till totalt 55 200 tkr enligt universitetsstyrelsens budgetbeslut för år 2009.

Härledning av anslagsnivån 2009	
	tkr
Anslag 2008	51 500
Pris- och löneomräkning 1,84%	948
RQ08 fakultetsfördelning	2 400
Komp till omr för höjt fin bidrag	372
<b>Totalt</b>	<b>55 220</b>
<b>Efter avrundning</b>	<b>55 200</b>

## Forskarutbildning

Vid Ekonomihögskolan bedrivs forskarutbildning i ekonomisk historia, företagsekonomi, handelsrätt, informatik, nationalekonomi, statistik samt i forskningspolitik. I dessa ämnen kan såväl doktors- som licentiatexamen avläggas. Aktuella föreskrifter för forskarutbildningen inom Ekonomihögskolan är fastställda av Ekonomihögskolans styrelse 2007-04-13, Dnr EHL 2007/66.

## Fördelning av studiestöd

Med studiestöd avses anslag för doktorandanställningar samt utbildningsbidrag för doktorander. För år 2008 avsatte Ekonomihögskolan 13 813 tkr. I budgeten för år 2009 fastställs avsättningen för studiestöd till 14 158 tkr, vilket innebär att beloppet räknats upp med pris- och löneomräkning 1,84% samt 0,7% avseende kompensation för ökad finansieringsbidrag på grund av införande av ny modell för redovisning av indirekta kostnader.

Anslag för studiestöd 2009, tkr		
	Studiestöd 2009	Studiestöd 2008
Företagsekonomi	3 770	3 621
Nationalekonomi	5 776	5 734
Ekonomisk-historia	2 428	2 325
Statistik	724	711
Handelsrätt	724	711
Informatik	736	711
<b>Summa</b>	<b>14 158</b>	<b>13 813</b>

Underlag för beräkning av anslagen framgår av bilaga 6:3.

Modellen för fördelning av studiestöd bygger på 60% av föregående års tilldelning till respektive institution och till 40% på examinationer de senaste fyra åren (i föreliggande budget 2004-2007). Den ”vikt” som tilldelas föregående års tilldelning resp. examinationer motiveras med att genomslagskraften för examinationsförändringar därigenom blir rimligt stor i förhållande till institutionernas behov av planeringshorisont. I modellen ges en lic-examen värdet 0,35 och en efterföljande doktorsexamen värdet 0,65. En doktorsexamen utan föregående lic-examen ges värdet 1. Modellen säkerställer att varje institution erhåller resurser som skall medge finansiering av ca två doktorandanställningar.

I 2009-års budget har examination inom forskarutbildningen summerats för perioden 2004-01-01—2007-12-31 enligt följande tabell.

<b>Summering av examination inom forskarutbildningen</b>					
Ämne	Antal dr.ex.	Antal dr.ex med föreg. lic.ex	Antal lic.ex.	Summa	Summa i 2008 års budget
Företagsekonomi	17	3	1	20,65	20,6
Nationalekonomi	8	17	5	30,10	36,0
Ekonomisk historia	11	2	1	13,35	13,25
Statistisk	-	-	-	0	1,00
Handelsrätt	2	-	-	2,0	1,7
Informatik	4	-	-	4,0	2,0

Det belopp för studiestöd som fördelas i Ekonomihögskolans budget är en minimisumma för studiestöd som i sin helhet skall användas till studiestöd. Det står institutionerna fritt att ur anslaget för forskning och forskarutbildning avsätta ytterligare medel till studiestöd.

Utbildningsbidrag för doktorander tillämpas för närvarande av tre institutioner inom Ekonomihögskolan, dessa är Nationalekonomiska institutionen, Ekonomisk-historiska institutionen samt Statistiska institutionen. Styrelsen för Ekonomihögskolan har fastslagit att utbildningsbidrag med övergång till doktorandanställning efter ett år får tillämpas inom området. En institution som önskar börja utnyttja utbildningsbidrag som finansieringsform av doktorander skall anmäla detta till Styrelsen för Ekonomihögskolan för beslut.

### **Ökad internationalisering av forskarutbildningen**

Ekonomihögskolan har som mål att de forskarstuderande ska förvärva de förmågor som behövs för att vara en självständig deltagare i den internationella forskningsverksamheten och bidra till den internationella forskningsutvecklingen. En anpassning mot en ökad internationalisering av forskarutbildningen är att alla allmänna studieplaner har översatts till engelska under 2008.

### **Handledarutbildning**

Lunds universitet har beslutat att genomgången introducerande utbildning för handledare inom forskarutbildningen, fr.o.m. den 1 januari 2005, skall vara ett behörighetskrav för att utses till huvudhandledare eller biträdande handledare för nyantagna studerande på forskarutbildningen.

Vid Ekonomihögskolan är det delegerat till respektive institutions prefekt att utse handledare. Med utgångspunkt häri har Ekonomihögskolans rektor beslutat 2004-06-18, dnr EKO A35 53/04,

att det åligger prefekten att tillse att universitetets behörighetskrav tillämpas då handledare inom forskarutbildningen utses vid institutionen fr.o.m. 2005-01-01.

Kurskostnaden för deltagare i den behörighetsgivande handledarutbildningen för deltagare skall belasta hemmainstitutionen. Kostnader för fakultetsgemensamma insatser, såsom seminarier etc, riktade mot handledare finansieras genom Ekonomihögskolans anslag till Högskolepedagogisk utbildning. En fortbildningskurs för handledare planeras för närvarande i samarbete med övriga områden och CED.

### **Anslaget för ograduerade forskare**

I föreliggande budget avsätts 144 tkr för ograduerade forskare. Anslaget fördelas till institutionerna enligt bilaga 6:1. Fördelningen baseras på institutionens relativa andel av det totala studiestödet.

### **Framställningsbidrag till avhandlingar**

Framställningsbidrag för avhandling, bidrag till distribution och ersättning till opponent utgår med 44 tkr. Medlen kommer att överföras från Ekonomihögskolans kansli i samband med disputation. Årligen läggs ca 15-20 doktorsavhandlingar fram och i föreliggande budget har avsättningen för framställningsbidrag och ersättning till opponenter beräknats utifrån 20 disputationer, vilket innebär en avsättning på 880 tkr.

## **Forskning**

### **Övergripande inriktning**

Ekonomihögskolan har som mål att utöka antalet forskningsområden inom vilka forskningen i ett internationellt perspektiv är framstående. Detta skall åstadkommas genom att aktivt söka och identifiera nya synergimöjligheter och strategiska forskningsområden genom att i ökad omfattning driva forskningssamarbeten mellan Ekonomihögskolans olika delar, med resten av Lunds universitet, med forskare vid andra universitet samt med näringsliv och offentliga organisationer. Vidare skall ökade insatser göras för att attrahera och rekrytera internationellt framstående forskare till Ekonomihögskolan. Ett initiativ för detta ändamål togs under 2008 då programmet Visiting Young Researchers inleddes.

Ekonomihögskolan är i färd med att utveckla systemen för uppföljning av forskningsresultat i förhållande till insatser i form av fakultetsanslag och externa anslag. Under 2008 togs således en publikationsdatabas i bruk vid Ekonomihögskolan som knyts till LUP (Lund University Publication) och som användes vid RQ08.

Utmärkande för forskningen inom ämnena vid Ekonomihögskolan är stor bredd, men samtidigt en tydlig profilering till de områden där man är som starkast och till vilka resurser kraftsamlas och prioriteras. Vid kvalitetsgranskningen RQ08 identifierades några forskningsmiljöer vid Ekonomihögskolan som excellenta med hög avkastning på anslagna medel. Utvärderingen angav också miljöer där ytterligare ansträngningar är nödvändiga för att göra forskningen konkurrenskraftig.

Vid Ekonomihögskolan skall det vid varje institution finnas utrymme för inomvetenskapligt motiverad forskning. Forskningskompetens skall finnas inom alla områden som undervisning sker. Vidare skall nya forskningsområden identifieras som kan bli viktiga för Ekonomihögskolans utbildning framöver.

Fakultetsanslaget utgör idag basanslaget för finansiering av forskning inom respektive institution. I dagsläget är dock fakultetsmedlen otillräckliga som basfinansiering av forskningen varför kontinuerliga insatser görs för att angelägna forskningsområden skall kunna tillföras ökade externa resurser. Detta sker i samarbete mellan forskargrupper vid institutionerna och vid Institutet för ekonomisk forskning samt i samråd med näringsliv och förvaltningar. Målet är att skapa internationellt framstående forskningsmiljöer vid Ekonomihögskolan och vid Lunds universitet på strategiska forskningsområden.

Inför 2009 har ett antal sådana strategiska områden med samverkan identifierats där Ekonomihögskolan samverkar med andra fakulteter vid Lunds universitet:

- Klimat, energi och tillväxt
- Legal Empowerment of the Poor
- Health Economics and Health Management
- Institutional Change and Global Economic Development
- Konsumentbaserad livsmedelsforskning
- SIMSAM Early Life – registerbaserad forskning/infrastruktur

### **Fördelning av fakultetsanslaget 2009**

I Ekonomihögskolan budget fördelas fakultetsanslaget till forskning och forskarutbildning. I resurserna för forskning ingår medel för den fasta forskningsorganisationen, medel till forskning fördelade efter antalet examinerade i forskarutbildningen (fakultetsmodellen), medel för i forskningspolitiska propositioner märkta satsningar, medel för s.k. rörlig resurs samt andra särskilda satsningar. Fördelning av fakultetsmedel 2009 omfattar även fördelning av tilldelade medel ur RQ08:s resursfördelning.

### **Den fasta forskningsorganisationen**

Tilldelningen för en s.k. professorsschablon i den fasta forskningsorganisationen uppgår i budgeten för 2009 till 778 tkr (år 2008 uppgick tilldelningen till 759 tkr). Beloppet har räknats upp med pris- och löneomräkning 1,8 % samt 0,7% avseende kompensation för ökad finansieringsbidrag på grund av införandet av ny modell för redovisning av indirekta kostnader.

### **RQ08**

Inför budgetåret 2009 har universitetsledningen beslutat fördela 100 mnkr av fakultetsanslaget utifrån resultatet av forskningsutvärderingen RQ08. Av dessa fördelas 40 mnkr till fakulteterna efter det betyg som dessa erhållit i RQ08 justerat för fakulteternas olika storlek.

Ekonomihögskolan erhöll 2 575 tkr. 2 400 tkr fördelades i universitetets budgetbeslut och resterande 175 tkr kommer att fördelas i samband med universitetsledningens fördelning av resterande 40 mnkr till strategiska forskningsområden. Ekonomihögskolan har valt att fördela de 2 400 tkr utifrån resultatet av RQ08. Betygen gällande "Overall Assesment" varierar mellan områdets institutioner från excellent till insufficient. Ekonomihögskolan har valt att fördela medlen till de institutioner som uppnått betygen excellent och very good. Utöver dessa fördelningskriterier har även Centrum för Ekonomisk Demografi tilldelats 100 tkr. Se tabell nedan.

<b>Tilldelning enligt fakultetsmodellen för forskning och forskarutbildning 2009, tkr (exklusive studiestöd och hyresbidrag)</b>				
	<b>Tilldeln 2009</b>	<b>RQ 08</b>	<b>Totalt</b>	<b>Tilldeln 2008</b>
Företagsekonomi	7 166	760	7 926	6 953
Nationalekonomi	10 044	795	10 839	9 561
Ekonomisk historia	4 937	600	5 537	4 213
Statistik	1 306		1 306	1 193
Handelsrätt	1 852	145	1 997	1 773
Informatik	1 376		1 376	1 139
Forskningspol institutet	2 158		2 158	2 106
Inst för ekonomisk forskn	1 653		1 653	1 613
Centrum för ek demografi	0	100	100	0
<b>Summa</b>	<b>30 492</b>	<b>2 400*</b>	<b>32 892</b>	<b>28 551</b>

\* Ekonomihögskolan erhöll totalt 2 575 tkr i RQ08-medel. I budgetbeslut tilldelades Ekonomihögskolan 2 400 tkr vilket är fördelat i tabellen ovan. 175 tkr kommer att fördelas till Ekonomihögskolan i senare beslut. Dessa medel kommer att tilldelas institutionen för Nationalekonomi.

Underlag för beräkning av anslagen framgår av bilaga 6.

### **Uppdrag för senare fördelning**

Ekonomihögskolan avsätter 1 000 tkr för riktade insatser inom forskning och forskarutbildning

### **Partiell tjänstebefrielse**

Sabbatstermin medges professorer vid Ekonomihögskolan efter fullgjord femårsperiod som professor (beslut 2004-04-15, dnr EKO F9 32/2004). Ekonomihögskolans styrelse finansierar härvid halva lönekostnaden under den tid han/hon beviljats sabbatstermin, dock max fyra månader. För ändamålet anslås medel i Ekonomihögskolans budget. Anslaget för 2009 uppgår till 490 tkr.

Enligt fastställda anvisningar för sabbatsterminer skall ansökan om sabbatstermin ha inkommit till Ekonomihögskolans kansli senast den 30 september året före det år ansökan avser. Till ansökan skall bifogas en forskningsplan som redogör för den planerade forskningsverksamheten för sökt sabbatstermin. Efter ledigheten skall en redovisning inlämnas med en kort beskrivning av uppnådda forskningsresultat.

Enligt Lunds universitets prefektkontrakt så gäller följande: Om prefekten efter avslutat prefektuppdrag fortsatt är anställd vid Lunds universitet ska området ersätta institutionen eller motsvarande med ett belopp som motsvarar lönekostnaden för den andel av heltidsanställning

som prefektuppdraget omfattade. Ersättningen ska minst utgå under det antal månader som motsvarar det antal påbörjade år som uppdraget som prefekt innehafts. Avgående prefekt har rätt att fritt disponera motsvarande arbetstid för kompetensutveckling. Anslaget för 2009 uppgår till 230tkr.

## Medfinansiering till multidisciplinära projekt

Se bilaga 3

### Centrum för ekonomisk demografi

Verksamhet är inriktad mot att utforska hur individer/hushåll/familjer beter sig när ekonomiska och demografiska förhållanden ändras. Detta sker bl.a. genom analys av perioden från 1900-talets början fram till slutet av 60-talet då Sverige omvandlades från ett huvudsakligt agrart samhälle till ett industriland och en utvecklad välfärdsstat. Centret erhåller fr.o.m. 2006-07-01 Linnéstöd från Vetenskapsrådet med 5 mkr per år under 10 år. Som en del av universitetets medfinansiering av verksamheten tillskjuter rektorsämbetet 500 tkr, samt medverkande fakulteter gemensamt 500 tkr årligen till Centret. Medverkande fakulteter är, utöver Ekonomihögskolan, Samhällsvetenskapliga fakulteten samt Medicinska fakulteten. Ekonomihögskolans andel av medfinansieringen uppgår till 350 tkr per år.

Organisatoriskt inom Ekonomihögskolan skall Centrum för ekonomisk demografi utgöra en centrumbildning. Föreskrifter för centrumbildningen är fastställda av Ekonomihögskolans styrelse 2006-11-23.

### Circle

Lunds universitets satsning på utbildning och forskning kring innovationer och innovationssystem samt stöd för kommersialisering samlas under begreppet LU Innovation. En viktig del i satsningen är den särskilda centrumbildningen som kallas CIRCLE (Center for Innovation, Research and Competence in the Learning Economy) och som delvis finansieras av anslag från Vinnova. Totalt omfattar satsningen 150 mkr under sex år. Lunds universitet garanterar huvuddelen av motfinansiering till Vinnovas satsning samt lokaler för verksamheten. Utöver denna finansieringsgaranti har också skilda områden vid Lunds universitet avsatt medel för CIRCLE, där Ekonomihögskolan lämnat en finansieringsgaranti på 750 tkr per år under sex år. Fördelningen av Ekonomihögskolans finansieringsgaranti är följande: 300 tkr finansieras genom fakultetens medel för direkta avsättningar, varefter resterande 450tkr delas lika mellan Företagsekonomiska institutionen, Forskningspolitiska institutet samt Ekonomisk-historiska institutionen. Det ekonomiska deltagandet motiveras främst av möjligheten till finansiering av forskare och forskarstuderande inom CIRCLE, men också av att verksamheten kommer att generera undervisningskapacitet som kommer Ekonomihögskolan till gagn.

### Innovation i gränsland

Ekonomihögskolan har tillsammans med andra enheter vid Lunds universitet samt medverkande organisationer i regionen erhållit finansiering från Vinnovas Vinnväxtprogram till det multidisciplinära projektet Innovation i gränsland. Projektet har beviljats medfinansiering av Vinnova om 10 mkr/år i 10 år med start sommaren 2003. I projektet medverkar Skånes Livsmedelsakademi, Region Skåne, Ekonomihögskolan, SLU Alnarp, Ideon Agro Food, Livsmedelscentrum Lund (Lunds universitet). Den strategiska idén är att höja avkastningen på investerat kapital i livsmedelsnäringen genom innovationer som skapar produkter och tjänster med höga förädlingsvärden. Vid Ekonomihögskolan kommer projektet att stärka forskningen inom marknadsföringsområdet.

### **Vårdalinstitutet – Institutet för Vård- och Omsorgsvetenskap**

Vårdalinstitutet finansieras av Vårdalstiftelsen, Lunds universitet, Göteborgs universitet, Västra Götalandsregionen och Region Skåne. Vid institutet sker forskning och forskarutbildning inom tre forskningsplattformar med anknytning till hälso- och sjukvård samt omsorg. Lunds universitets finansiering, totalt 8,65 mkr, delas mellan Medicinska fakulteten, Samhällsvetenskapliga fakulteten, Område humaniora och teologi samt Ekonomihögskolan. Ekonomihögskolans andel uppgår till 675 tkr, varav 475 tkr avser stöd till forskningstid för forskare som disputerat inom de senaste fem åren och som har relevant forskningsinriktning. Övriga 200 tkr avser delfinansiering av doktorandanställning inom något av Ekonomihögskolans forskarutbildningsämnen. Ett förnyat avtal om årliga insatser från Lunds universitet till Vårdalinstitutet för perioden 2007-2011 undertecknades 2005-10-24.

Vårdalinstitutet ledigämälde 2007 ett antal post-doc anställningar. Detta resulterade i att Ekonomihögskolan anställde två forskare under en två års period med start den 1 januari 2008. Av anställningarna, vilka är placerade på Företagsekonomiska institutionen, så finansieras en anställning i första hand med de medel som Ekonomihögskolan avsätter i medfinansiering (475 tkr). Lönekostnader utöver de av Ekonomihögskolan avsatta medel finansieras av Vårdalinstitutet. Den andra anställningen finansieras i sin helhet av Vårdalinstitutet.

## Gemensamma verksamheter

### Högskolepedagogisk utbildning

Från 2003 gäller att högskolepedagogisk utbildning utgör en behörighetsgrund för tillsvidareanställning som lektor och adjunkt (HF 4 kap 7§). Vidare skall doktorander som undervisar ha genomgått introducerande pedagogisk utbildning (HF 8 kap 3b§).

Vid Lunds universitet gäller för att uppnå behörighet enligt HF 4 kap 7§ att den sökande skall ha genomgått grundläggande högskolepedagogisk utbildning omfattande minst fem veckor eller på annat sätt förvärvat motsvarande kunskaper. Inom en period om två år efter anställningen skall nyanställda universitetslektorer och universitetsadjunkter ha genomgått ytterligare högskolepedagogisk utbildning i form av påbyggnadskurser och specialkurser av en sådan omfattning att den sammanlagda högskolepedagogiska utbildningen totalt omfattar minst tio veckor. Principer vid Ekonomihögskolan för bedömning av högskolepedagogisk utbildning vid tillsättning av universitetslektorer är fastställda av Ekonomihögskolans lärarförslagsnämnd 2004-08-18.

För undervisande doktorander omfattar kravet på högskolepedagogisk utbildning minst två poäng inom ramen för forskarutbildningen eller två veckor inom ramen för institutionstjänstgöringen.

### Högskolepedagogik

Ekonomihögskolan har slutit ett ramavtal med CED om den högskolepedagogiska verksamheten under perioden ht2008-ht2009. Avtalet innebär att CED skall svara för specifika högskolepedagogiska kurser för Ekonomihögskolans lärare och doktorander under avtalsperioden.

Följande kurser, med vardera 12 platser reserverade för Ekonomihögskolans lärare, omfattas av avtalet med CED:

*Vt 2009: Lärarrollen vid universitet och högskola  
Kommunikation i undervisningen*

*Ht 2009: Högskolepedagogisk Fortsättningskurs*

Ovanstående kurser är inrättade av Ekonomihögskolans styrelse.

För avtalade högskolepedagogiska insatser genom CEDs försorg uppgår kostnaden till 362 tkr för hela avtalsperioden.

Undervisande doktorander rekommenderas gå kurserna "Lärarrollen vid universitet och högskola" samt "Kommunikation i undervisningen". Till "Högskolepedagogisk fortsättningskurs" är sökande med en befattning som lärare prioriterade.

Ovanstående utgör de formella krav som ställs på EHL utifrån HF. Utöver detta, förväntas alla undervisande medarbetare att ha genomgått motsvarande 10 veckors kompetensutveckling i högskolepedagogik före 2015. Dessutom förväntas "lärares engagemang" föras in som en kvalitetsindikator. En dimension av lärares engagemang kommer att utgöras av deltagande i högskolepedagogisk utbildning. I sin tur ställer detta krav på att kurser i högskolepedagogik utvecklas som även medger utveckling för mer seniora lärare. Därutöver finns även behov av mer praktiskt orienterade kurser inom det högskolepedagogiska området. Ett tredje angeläget område att utveckla är seminarierier kring olika pedagogiska teman.

Ekonomihögskolan har många duktiga och engagerade lärare, vilket inte minst framkommer ur senaste Studentbarometern (Utvärderingsenhetens rapportserie:2008:251). Det är dock mycket angeläget att området även kan dokumentera denna kompetens på det sätt som efterfrågas både för framtida finansiering och utvärdering. Förmågan att skapa en inspirerande utvecklingsmiljö för lärare och studenter blir därmed en allt viktigare konkurrensfaktor.

### **Internationalisering**

Ekonomihögskolans strategi för internationalisering omfattar tre mål: att ha en forskar- och lärarkår med internationell utblick, att vidareutveckla den internationella miljön vid Ekonomihögskolan, samt att ge studenterna möjlighet att läsa utomlands en termin eller ett läsår.

En stor del av Ekonomihögskolans forskning är av internationell karaktär. Många av forskarna tillhör internationella nätverk, deltar i internationella forskningsprojekt och arbetar med problem som har internationell relevans.

Ekonomihögskolans omfattande program för studentutbyte medverkar till att skapa en internationell miljö på hemmaplan; mer än 300 internationella studenter kommer varje år till Ekonomihögskolan, och ca 200 av EHLs studenter tillbringar en termin eller mer av sin studietid utomlands. Institutionerna strävar efter att blanda svenska och internationella studenter på de kurser som ges på engelska. Ett fortsatt arbete med att utveckla internationella kontakter och samarbeten har hög prioritet.

Gästprofessorsprogrammet vid Institutet för ekonomisk forskning bidrar också till den internationella miljön vid Ekonomihögskolan. För närvarande är åtta internationellt framstående gästprofessorer knutna till detta program. En värdefull förstärkning är även institutets ”visiting” där sex framstående internationella forskare har kunnat knytas till Ekonomihögskolan.

Sedan hösten 2007 erbjuder Ekonomihögskolan ett stort antal internationella masterprogram. En målsättning vad gäller sammansättningen av studenter vid programmen är att minst 30% av alla antagna studenter ska ha internationell bakgrund. Denna målsättning har uppnåtts i flertalet program både under 2007 och 2008.

### **Ekonomihögskolans bibliotek**

Biblioteksstyrelsen kommer i december 2008 att fastställa en strategisk plan 2009-2012 för Lunds universitets bibliotek – LUB. Förslaget innehåller fyra prioriterade områden: Informationstjänster, Stöd till forskning, Stöd till utbildning & lärande samt Fysiska & virtuella lärandemiljöer. Under 2009 kommer mål och handlingsplaner för Ekonomihögskolans bibliotek att fastställas i enlighet med den övergripande strategiska planen.

Allt mer kurslitteratur publiceras i elektronisk form. Biblioteket kommer att följa utvecklingen och tillhandahålla e-böcker för studenterna då så är möjligt. Även elektroniska referensverk kommer att prioriteras. I samarbete med andra LUB-bibliotek kommer vi att testa ny teknisk utrustning för att underlätta läsning av e-böcker.

Under 2008 har en flytt av kursbiblioteket i ALFA till Ekonomihögskolans bibliotek i EC1 genomförts. Idag är all litteratur samlad vilket har skapat en bättre lärandemiljö för Ekonomihögskolans studenter.

### **Ekonomihögskolans kansli**

Kansliets främsta uppgift är att förse Styrelsen för Ekonomihögskolan inkl. dess utskott samt Ekonomihögskolans ledning med den service som verksamheten kräver. Utöver denna funktion

ombesörjer kansliet vissa gemensamma funktioner vid Ekonomihögskolan såsom reception, vaktmästeri datorsalar, karriärcenter samt alumniverksamhet. Fakultetsgemensamma funktioner inom utbildningen såsom allmän studievägledning och internationella sekretariatet är även dessa placerade vid kansliet.

Inför 2009 kommer fakultetens personalsamordnare att gå i pension. En ersättare är på gång att rekryteras och kommer att finnas på plats vid årsskiftet. Kansliet kommer även inför 2009 att tillsätta den nya befattningen som utbildningssamordnare.

För ledning och fördelning av arbetet på kansliet ansvarar kanslichefen. Befattningar på kansliet framgår i bifogade personalförteckning.

## Personalpolitik

### Personalpolitik

Ekonomihögskolan verkar kontinuerligt för att bli en bättre och attraktivare arbetsgivare för forskare, lärare och administrativ personal. Frågor som har en framskjuten position är att tydliggöra karriärmöjligheter och karriärplanering, ansvarsförhållanden för olika personalgrupper samt meritvärderingsprinciper vid tjänstetillsättningar. I dessa frågor skall jämställdhetsaspekten aktivt beaktas. En målsättning för Ekonomihögskolan är också att skapa tryggare anställningsförhållanden genom att verka för att antalet tidsbegränsade anställningar inom området minskar. Vidare är förestående generationsväxling en mycket viktig fråga och där god framförhållning krävs för att bibehålla en hög kompetens både inom viktiga forsknings- och undervisningsområden som inom administrationen vid Ekonomihögskolan.

Det personalstrategiska arbetet är en av hörnstenarna för att uppnå Ekonomihögskolans strategi att bli en av de tio ledande ekonomihögskolorna i Europa. Strategin ska uppnås genom att vara ett forskningsbaserat lärosäte som dessutom erbjuder konkurrenskraftiga utbildningar. Detta kommer att kräva att vi kan knyta till oss de bästa och mest meriterade lärarna och forskarna. Konkret innebär det att alla anställningar vid Ekonomihögskolan ska utlysas öppet och sökas i konkurrens. Alla lärar- och forskaranställningar, samt platser på forskarutbildningen, ska dessutom utlysas internationellt. En anställning som lärare vid Ekonomihögskolan skall innebära ett ansvarstagande både för undervisning och forskning. Alla anställningsprocesser skall beakta genusperspektivet enligt Ekonomihögskolans jämställdhetsplan.

Ekonomihögskolans policy är att alla medarbetare ska kunna vidareutveckla sin kompetens. Lärare och forskare ska ges möjlighet att meritera sig inom sina ämnesområden. Formella kurser inom högskolepedagogik ska erbjudas liksom möjligheten att inom sin anställning erhålla tid till forskning och egen kompetensutveckling. Teknisk-administrativ personal skall ges utrymme till kompetensutveckling inom sin arbetstid både vad gäller interna som externa utbildningar. Arbetsgivaren ska i möjligaste mån uppmuntra och underlätta för personer som vill byta eller prova på andra arbetsuppgifter inom Ekonomihögskolan. I syfte att främja kompetensutveckling är nätverk för all personal viktiga. Inom Ekonomihögskolan skall sådana nätverk stödjas. Regelbundna möten för alla personalgrupper inom Ekonomihögskolan skall anordnas, på institutions- och områdesnivå, i informations- och kontaktfrämjande syfte. Institutionerna uppmanas att särskilt avsätta pengar till kompetensutveckling i den egna institutionsbudgeten.

Utvecklingssamtal ska hållas med alla medarbetare minst en gång per år. Utvecklingssamtalet ska ses som en naturlig del av verksamhetens utveckling. Samtalen skapar delaktighet och samsyn i verksamheten för att föra denna vidare mot gemensamma mål samt att skapa en god arbetsmiljö.

All personal inom Ekonomihögskolan ska erbjudas ett lönesamtal inför varje lönerevision. Lönebildning och lönesättning ska medverka till att målen för verksamheten uppnås och att verksamheten bedrivs effektivt och rationellt. En arbetstagares lön ska bestämmas utifrån sakliga grunder såsom ansvar, arbetsuppgifternas svårighetsgrad och övriga krav som är förenade med arbetsuppgifterna, samt arbetstagarens skicklighet och resultat i förhållande till verksamhetsmålen. Varje arbetstagare ska veta på vilka grunder lönen sätts och vad han eller hon kan göra för att påverka sin lön.

Ekonomihögskolans viktigaste resurs är medarbetarna. När någon medarbetare slutar sin anställning vid Ekonomihögskolan är det viktigt att genomföra ett avvecklingssamtal. Detta ger både verksamheten och medarbetaren en möjlighet att dela med sig av kunskaper och erfarenheter som är viktiga för det framtida arbetet för den enskilde såväl som för Ekonomihögskolan.

### **Hälsa-Miljö-Säkerhet**

Basen för miljö- och arbetsmiljöarbetet inom Ekonomihögskolan är respektive institution, där prefekten har ett samlat arbetsmiljöansvar. De lokala skyddsombuden och studentskyddsombuden har en aktiv roll som företrädare för de anställda och studenterna genom att initiera och driva ärenden av miljö- och arbetsmiljökaraktär, inklusive den psykosociala arbetsmiljön.

Ekonomihögskolans styrelse och inför styrelsen rektor har en allmän tillsynsplikt av miljö-, arbetsmiljö- och säkerhetsarbetet inom området.

HMS-kommittén samordnar det systematiska arbetsmiljöarbetet och brandskyddsarbetet inom Ekonomihögskolan samt tar initiativ till och följer upp lokala gemensamma åtgärdsplaner inom hälsa, miljö och säkerhet.

Under 2009 kommer arbetet med att implementera systematiskt arbetsmiljöarbete (SAM) att intensifieras. Vidare planeras Första hjälpen-utbildning och brandskyddsutbildning för Ekonomihögskolans personal.

### **Jämställdhet**

Jämställdhetsarbetet vid Ekonomihögskolan ansluter till Lunds universitets jämställdhetspolicy för 2006-2010. Prioriterade områden i universitetets policy för jämställdhetsarbetet är rekrytering och befordran, genusperspektiv i undervisningen, lönesättning och andra anställningsvillkor samt förebyggande av trakasserier.

Ekonomihögskolans jämställdhets- och likabehandlingskommitté har till uppgift att planera och samordna jämställdhetsarbetet vid EHL. Det operativa ansvaret åvilar dock huvudsakligen institutionerna. Kommittén, där det finns representanter för EHLs samtliga institutioner, är ett viktigt forum för erfarenhetsutbyte. Jämställdhets- och likabehandlingskommittén ska även stödja institutionernas jämställdhetsarbete, bland annat genom att medverka till att utarbeta, uppdatera och utvärdera jämställdhetsplaner för institutionerna så att de kan utgöra effektiva instrument i jämställdhetsarbetet.

Styrelsen för Lunds universitet har fastställt rekryteringsmål för jämställdhet för perioden 2005-2008. Vid rekrytering till lärartjänster vid Ekonomihögskolan är målet att minst 40 procent av lektorerna och 30 procent av professorerna ska vara kvinnor. För att detta ska kunna förverkligas måste rekryteringsbasen för dessa personalkategorier breddas och andelen kvinnor på meriteringsbefattningar och inom forskarutbildningen öka.

En kartläggning av löneskillnader görs årligen av den gemensamma universitetsförvaltningen i samarbete med områdena. Denna kartläggning ska ligga till grund för en analys av löneskillnader. Därvid ska inte bara i lagens mening osakliga löneskillnader uppmärksammas, utan kartläggningen och analysen ska även tjäna som underlag för jämställdhetsåtgärder på löneområdet vid institutionerna

Ekonomihögskolans styrelse beslutade den 31 januari 2007 om en jämställdhetsplan gällande för perioden 2006-2010. Jämställdhetsplanen behandlar de prioriterade områden som finns upptagna i Lunds universitets jämställdhetspolicy. För att uppnå de rekryteringsmål som är fastställda för Ekonomihögskolan så innehåller planen ett antal konkreta åtgärder bl a ekonomiska kompensationer till institutioner som anställer professorer av underrepresenterat kön eller medverkar till att personer av underrepresenterat kön uppnår docentkompetens

### **Ekonomihögskolans likabehandlingsarbete**

Ekonomihögskolans handlingsplan följer de av universitetet prioriterade insatsområdena: Informationsspridning, Rekrytering och mottagning, Anpassning/tillgänglighet, Att förebygga och motverka trakasserier samt Mångfaldsperspektiv i utbildningen. Under 2008 genomfört insatser för att öka rekryteringen av studenter genom mer lättillgänglig information på EHLs hemsida samt förstärkt denna information beträffande anställningsbarhet och arbetsmarknad. Det är viktigt att fortsätta utveckla kontaktytan mot gymnasieskolan samt fortsätta att aktivt stödja såväl fakultets- som studentambassadörer. Vidare kommer arbetet med introduktionsaktiviteter samt studiestöd under studietiden att fortsätta.

Kostnader för insatser som genomförs på områdesnivå skall efter beslut av Ekonomihögskolans styrelse belasta anslaget för styrelsens disposition. Kostnader för insatser på institutionsnivå finansieras inom ramen för respektive institution.

### **Beslut om övertid**

I lokalt avtal om arbetstid för lärare vid Lunds universitet (dnr. F 42 17290/1998) regleras att en lärares arbetsuppgifter skall planeras på sådant sätt att samtliga arbetsuppgifter skall inrymmas inom årsarbetstiden. Enligt ALFA (allmänt löne- och förmånsavtal) 4 kap §§18-19 kan dock arbetsgivaren begära att en arbetstagare skall arbeta på övertid, dock högst 150 timmar under ett kalenderår. Om arbetsgivaren bedömer att det finns särskilda skäl att ta ut övertid i större omfattning skall han träffa en enskild överenskommelse med arbetstagaren. Denna överenskommelse ska vara skriftlig. Innan överenskommelsen träffas ska berörd lokal arbetstagarorganisation informeras. Styrelsen för Ekonomihögskolan vill härmed göra området uppmärksam på gällande delegationer inom Lunds universitet avseende övertid. Följande delegationer är fastställda 2004-10-07:

Prefekt har delegation att besluta om övertid upp till 150 klocktimmar per kalenderår och anställd

All övertid utöver 150 klocktimmar per kalenderår beslutas av kanslichef enligt rektors beslut 2004-10-07, Dnr. F9 4814/04.

All övertid skall vara beordrad före det att arbetet utföres.

### **Delpension**

Finansieringen av delpensioner sker i enlighet med lokalt kollektivavtal genom uttag från tre källor.

1. Den deltidspensionerade bidrar själv med 40% genom minskad lön.
2. Universitetet står för 30% av finansieringen genom centrala medel
3. Området/institutionen skall inom befintlig ekonomisk ram finansiera återstående 30%

Enligt beslut av Ekonomihögskolans styrelse, 2006-06-08, skall den del (30%) som enligt ovan finansieras av området/institutionen fördelas på så sätt att 20% finansieras av institutionen och resterande 10% av Styrelsen för Ekonomihögskolan. En särskild avsättning för styrelsens finansiering av deltidspensioner är gjord i föreliggande budget för 2009 med 100 tkr.

Innan ansökan om deltidspension tillstyrks av prefekt el. motsvarande skall Ekonomihögskolans rektor meddelas. Då delpension beviljas skall detta normal göras fr.o.m. hel- eller halvårsskifte.

### **Bisysslor**

En anställds bisyssla är tillåten så länge denna inte är konkurrerande, arbetshindrande eller förtroendeskadlig. Bestämmelser rörande bisysslor återfinns i bl a Lagen om offentlig

anställning, Högskolelagen, Högskoleförordningen samt universitetets föreskrifter om anställdas bisysslor, Dnr PE 2008/333. Samtliga lärare samt chefer och professorer, som enligt lag och kollektivavtal har en vidare skyldighet att anmäla bisysslor än andra, ska lämna in anmälan om bisysslor årligen. Övriga anställda ska på särskild begäran lämna in anmälan om bisysslor. I dessa fall ska det finnas anledning till detta antingen med hänsyn till arbetstagares sätt att utföra sina arbetsuppgifter eller att kravet på saklighet och opartiskhet vid utförandet av arbetsuppgifterna är särskilt centralt. Avsedd blankett Anmälan om bisysslor ska användas. En årlig förfrågan gällande tidigare anmälan om bisyssla kommer att skickas ut av personalenheten till anställda som anmält bisyssla fr o m 20080601 och inte inkommit med ny anmälan. För att tidigare anmäld/a bisyssla/or ska gälla i oförändrad omfattning krävs en aktiv bekräftelse på förfrågan. Anmälan skall lämnas till prefekten som efter bedömning vidarebefordrar denna till områdeskansliet. Prefekt lämnar egen anmälan direkt till områdeskansliet.

Ekonomihögskolans styrelse erinrar anställda inom området att all verksamhet som avser bisyssla inom lärtjänstens ämnesområde skall anmälas, oavsett om verksamheten bedrivs i form av anställning, uppdrag eller i eget eller närståendes företag och oavsett bisysslans omfattning och varaktighet. Prefekter skall i samband med att en arbetstagare anställs vid institutionen upplysa den nyanställda om innebörden av gällande föreskrifter och bestämmelser om bisysslor. En årlig erinran ska ges samtliga anställda om deras skyldigheter att anmäla bisysslor.

### **Personalförteckningar**

Institutionernas personalförteckningar biläggs budgetbeslutet.

Ekonomihögskolans styrelse erinrar institutionerna om att en lärares årliga undervisningsskyldighet skall planeras i högst ett treårigt tidsperspektiv eller kortare om förordnandetiden är kortare, samt om den överenskommelse som träffats med arbetstagarorganisationerna, om att dessa inför varje nytt verksamhetsår skall erhålla institutionernas personalplaner.

Institutionerna ansvarar för att personalkostnaderna håller sig inom budgetramarna.

Lönebikostnader	2009	2008	2007
Totalt påslag på bruttolön	51,4%	51,4%	51,4%

## Budget för gemensamt finansierade ändamål

### Lokalkostnader

#### **Ekonomihögskolans hyresmodell**

Ekonomihögskolans lokalkostnader finansieras inom anslagsramen för grundutbildning, forskning och forskarutbildning samt genom externa medel.

Lunds universitet kommer från och med 2009 att införa en ny modell för redovisning av indirekta kostnader. I samband med detta kommer även nya principer för redovisning av lokalkostnader att arbetas fram. Ny modell för redovisning av lokalkostnaderna kommer att införas fr. o. m. 2010.

Ekonomihögskolan har redan under innevarande år vidtagit vissa förändringar i hyresmodellen. Fr.o.m. 2008 bokförs samtliga hyres- och städkostnader inom Ekonomihögskolan på fakultetsnivå. Målsättningen är att ansvaret för utrustning i föreläsnings- och datorsalar flyttas till fakulteten. Syftet med samordningen av Ekonomihögskolans lokaler var att få en enhetlig standard i lokalerna och därmed en effektivare användning av lokalerna. En annan förändring i hyresmodellen har varit införandet av en enhetlig internhyra för samtliga lokaler inom EHL.

En grundläggande princip i den nya modellen för redovisning av indirekta kostnader är att universitetets samtliga kostnader ska finansieras hos kostnadsbärarna (se nedan under avsnitt gemensamma kostnader). I modellen klassificeras kostnaderna som direkta eller indirekta kostnader för kostnadsbärarna. Anpassningen till den nya redovisningsmodellen innebär att lokalkostnaderna för de fakultetsgemensamma verksamheterna fr. o. m. 2009 kommer att klassificeras om till indirekta kostnader. Kostnaderna för de fakultetsgemensamma funktionerna i budgeten (bilaga 3) har således räknats upp och omfattar även lokalkostnader. Ytterligare anpassning till den nya redovisningsmodellen är att de direkta lokalkostnaderna d.v.s. kostnader för undervisningslokaler och övriga verksamhetslokaler fr. o m. 2009 kommer att kostnadsföras på institutionsnivå. Konsekvensen av denna förändring är att även motsvarande statsanslag som tidigare har avsatts för finansiering av lokalkostnaderna nu skall fördelas till institutionsnivå (hyresbidrag). Förändringen kommer således att vara kostnadsneutral för institutionerna. Lokalkostnader/hyresbidrag kommer i enlighet med den nya redovisningsmodellen att fördelas med löne- och driftskostnader som fördelningsbas.

#### **Lokalkostnader 2009**

Ekonomihögskolan disponerar sammanlagt 17 268 m<sup>2</sup>. 16 376 m<sup>2</sup> avser lokalerna inom Ekonomihögskolans campusområde, byggnaderna ECI, ECII, ECIII och Alfa 1 samt 892 m<sup>2</sup> i MNO-huset som disponeras av Forskningspolitiska institutet. Ekonomihögskolans lokalkostnader för 2009 beräknas uppgå till sammanlagt 23 395 tkr. Enligt den preliminära hyresbudgeten som har erhållits från Byggnadsenheten beräknas hyreskostnaderna uppgå till 18 845 tkr. Detta är en ökning med ca 3% jämfört med 2008. Övriga lokalkostnader avser drift och underhåll av gemensamma lokaler och undervisningslokaler, 750 tkr, samt städkostnader, 3 800 tkr. Underlag för beräkning av lokalkostnaderna 2009 framgår av bilaga 4.

I tabellen nedan anges finansieringen av lokalkostnader 2009 per verksamhet.

Belopp tkr	Lokalkostnader 2009	Lokalkostnader 2008
Utbildning	13 780	13 762
FFU- fakultetsmedel	3 684	4 816
FFU-externa medel	3 975	3 450
Indirekta lokalkostnader	1 956	0
<b>Summa</b>	<b>23 395</b>	<b>21 938</b>

Införandet av den nya redovisningsmodellen och fördelningsbasen, löne- och driftskostnader, har inneburit en utjämnad kostnadsbelastning inom forskningsverksamheten.

I tabellen nedan anges 2009-års fördelning av lokalkostnader per institution och verksamhet

Belopp tkr	Utbildning	Forskning fak. medel	Forskning externa medel
Företagsekonomi	4 845	948	94
Nationalekonomi	3 079	1 017	468
Ekonomisk-historia	887	461	652
Statistik	933	182	9
Handelsrätt	1 867	419	136
Informatik	2 058	153	0
Forskningspolitiska	106	222	579
Institutet för ek fors	5	269	1 605
Centrum för ek demog	0	13	432
<b>Summa</b>	<b>13 780</b>	<b>3 684</b>	<b>3 975</b>

## Gemensamt finansierade ändamål

Anslagen till Ekonomihögskolans verksamhet fördelas i huvudsak direkt till institutionerna genom utbildningsuppdrag inom grundutbildningen med en ersättning per helårsstudent, samt genom den s.k. fakultetsmodellen vad gäller anslaget för forskning och forskarutbildning. Viss del av anslagen avsätts för fördelningar efter separata beslut.

Universitetet kommer från och med 2009 att införa en ny modell för redovisning av indirekta kostnader. En grundläggande princip i den nya modellen är att universitetets samtliga kostnader skall redovisas på kostnadsbärare inom utbildning och forskning. I modellen klassificeras kostnaderna som direkta eller indirekta kostnader. Direkta kostnader är direkt hänförliga till en kostnadsbärare, medan indirekta kostnader är gemensamma för flera eller alla kostnadsbärare och finns på olika nivåer i organisationen (stödfunktioner).

Den nya modellen innebär bl.a. att indirekta kostnader kommer att struktureras och presenteras på ett enhetligt sätt. Universitetet kommer att tillämpa en enhetlig fördelningsbas för fördelning av indirekta kostnader till kostnadsbärarna. Fördelningsbasen i fråga kommer att vara löne- och

driftskostnader. Modellen medför även att indirekta kostnader skall täckas genom ett kostnadspålägg och inte genom ett intäktsavlyft som tillämpats hitintills.

Den nya modellen innebär att kostnader som tidigare finansierats genom direktavsättningar från anslag nu klassificeras om till indirekta kostnader och finansieras genom pålägg för indirekta kostnader. Detta innebär att såväl universitetsgemensamma som fakultetsgemensamma kostnader ökar i förhållande till föregående år. Konsekvensen av detta blir även att anslaget som skall fördelas ut till verksamheten ökar i motsvarande mån.

Indirekta kostnader för Ekonomihögskolan 2009 uppgår till sammanlagt 51 095 tkr och fördelas enligt följande:

#### Universitetsgemensamma kostnader, tkr

År 2008		17 200
Ändrad redov modell examina	-Ladok,	4 531
Ändrad redov modell		1 177
Kostnadsökningar		2 154
<b>Totalt</b>		<b>25 062</b>

#### Fakultetsgemensamma kostnader, tkr

År 2008		17 301
Ändrad redov modell		4 553
Ändrad redov lokalkostnader		1 955
Kostnadsökningar		2 224
<b>Totalt</b>		<b>26 033</b>

#### Universitetsgemensamma kostnader - finansieringsbidrag

Den totala kostnaden för universitetsgemensamma ändamål uppgår år 2009 till 397 280 tkr (bilaga 2). Inom finansieringsbidraget ryms kostnader för universitetets ledningsfunktion, universitetsgemensam förvaltning, biblioteksverksamhet och andra universitetsgemensamma satsningar. Fr. o. m. 2009 ingår även kostnader för antagning, studiedokumentation och examina i finansieringsbidraget. Kostnadsökningen av finansieringsbidraget, som redovisas i tabellen ovan, avser bl.a. ökade lönekostnader samt förstärkning av universitetsgemensamma verksamheter bl.a. den gemensamma förvaltningen som organiseras om fr. o. m. 1 januari 2009. Finansieringsbidraget fördels till områdena efter bokförda löne- och driftskostnader. Ekonomihögskolans andel av finansieringsbidraget uppgår sammanlagt till 25 062 tkr. 16 782 tkr, ca 9%, avser utbildning och 8 280 tkr, ca 4%, avser forskning.

#### Fakultetsgemensamma kostnader

Fakultetsgemensamma kostnader uppgår till sammanlagt 26 033 tkr. Införandet av den nya redovisningsmodellen har inneburit att kostnaderna för bl.a. utbildningssamordning, internationella sekretariatet, högskolepedagogisk utbildning som tidigare finansierats genom avsättning från anslag för grundutbildning numera ingår fakultetsgemensamma kostnader vilket har inneburit att fakultetsgemensamma kostnader ökat med 4 553 tkr. Fakultetsgemensamma kostnader har dessutom räknats upp för lokalkostnader för de indirekta funktionerna 1 955 tkr. Kostnaderna har även räknats upp för ökade lönekostnader samt för ny vaktmästerifunktion inom

ekonomihögskolan. En mera detaljerad sammanställning över budgeten för fakultetsgemensamma kostnader 2009 framgår av bilaga 3.

*Kansli EHL: 5 873 tkr (5 324 tkr)*

Posten innefattar personal- och driftkostnader för Ekonomihögskolans kansli.

*Fakultetsledning samt tidigare ledning: 2 786 tkr (2 342 tkr)*

Posten innefattar kostnader för uppdragsarvoden och tjänstenedsättningar för Ekonomihögskolans rektor och prorektorerna samt tidigare ledning.

*Styrelse och utskott: 349 tkr (314 tkr)*

Posten innefattar arvoden till externa ledamöter och studeranderepresentanter i Styrelsen för Ekonomihögskolan, samt kostnader för tjänstenedsättningar för ledningsuppdrag gällande arbetsmiljökommittén (10%), jämställdhetskommittén (10%).

*Lärförslagsnämnden, sakkunnigarvoden mm: 774 tkr (218 tkr)*

Posten har justerats med förväntat antal tjänsteställningar under 2009.

*Gemensamma funktioner: 4337 (2 120 tkr)*

Posten avser kostnader för Finanslaboratoriet, datorsalar, reception, information, samt licenskostnader för gemensamt schemaläggningssystem och för applikationer i finanslabbet. Kostnadsökningen jämfört med 2008, avser i huvudsak bildande av en gemensam vaktmästerifunktion, utökning av öppettider för reception, nya investeringar i gemensamma datorsalar.

*Ekonomihögskolans bibliotek: 5 304 tkr (4 780 tkr)*

Anslaget har räknats upp för löneökningar och lokalkostnader.

*Högskolepedagogisk utbildning: 433 tkr (400 tkr)*

Posten innefattar kostnader för högskolepedagogiska kurser som ges av CED för områdets lärare och doktorander.

*Utbildningssamordning: 3740 tkr (3 697 tkr)*

Posten avser kostnader för ledning och administration av utbildningsprogrammen.

*Internationalisering 2 014 tkr (1911 tkr)*

Avsättningen avser områdesgemensamt sekretariat för internationaliseringsfrågor.

### **Områdets övriga avsättningar för separat fördelning**

*Styrelsens disposition, övergripande projekt: 1 200 tkr (1 400 tkr)*

Posten innefattar ett ekonomiskt utrymme för särskilda satsningar under löpande budgetår av Ekonomihögskolans styrelse.

*Professur i genusvetenskap: 40 tkr (40 tkr)*

Ekonomihögskolan bidrar till finansieringen av en professur i genusvetenskap vid Centrum för genusvetenskap med 40 tkr.

GIS-centrum: Medfinansiering upphör fr. o. m. 2009

## Budgettekniska frågor

Institutionerna har ansvar för hela sin ekonomi. Inom de ekonomiska ramar som anvisas kan institutionen själv besluta om fördelning av resurserna, om inte annat uttryckligen anges. Medel som anvisas för forskning får dock i princip inte användas för grundutbildning och vice versa.

Varje institution är skyldig att upprätta en budget per verksamhetsår i vilken intäkter och kostnader skall upptas. Ekonomihögskolan har under året tagit fram en mall för institutionsbudgetar. Ekonomihögskolan rekommenderar institutionerna att upprätta en samlad budget uppdelad i enlighet med den nya institutionsmallen.

Föreliggande budget bygger i huvudsak på s.k. bruttobudgetering. Denna innebär att medel som tillförs Ekonomihögskolan förs ut till institutionerna efter avsättningar för områdesgemensamma åtaganden inom grundutbildning, forskning och forskarutbildning s.k. direktavsättningar. Fördelning av anslag för grundutbildning och forskning/forskarutbildning specificeras i bilagorna 5, och 6. I budgetbeslutet redovisas Ekonomihögskolans indirekta kostnader och dess fördelning på verksamhetsgren och institution (bilaga 2 och 3). Styrelsen för Ekonomihögskolan vill erinra om att krav på full kostnadstäckning gäller. I budgeten redovisas kommande års lokalkostnader och fördelning av dess till respektive institution (bilaga 4).

Anslag som anvisas institutionerna i detta budgetbeslut kommer att föras över till institutionerna med en tolfedel den 25:e varje månad. Kontona kommer att gottskrivas och belastas med ränta.

Verksamhetsplanen är fastställd av Ekonomihögskolans styrelse den 10 december 2009, dnr EHL

## Bilagor

*Bilaga 1: Budgetöversikt*

*Bilaga 2: Uttaxering från institutioner – finansieringsbidrag*

*Bilaga 3: Budget för gemensamt finansierade ändamål*

*Bilaga 4: Lokalkostnader*

*Bilaga 5: Grundutbildningsuppdrag samt anslag*

*Bilaga 5:1: Fördelningsmodell för GU-anslag*

*Bilaga 6: Fakultetsmodellen, fördelning av anslag för forskning*

*Bilaga 6:1 Fördelning av bidrag till ograduerade forskare*

*Bilaga 6:2 Fördelning av bidrag för rörlig resurs*

*Bilaga 6:3 Fördelning av studiestöd*

*Bilaga 7: Samlad budget för Ekonomihögskolan 2008*

*Bilaga 8: Personalförteckning*

*Bilaga 9: Kursutbud*