

LUM.

LUNDS UNIVERSITETS MAGASIN | NR 2 | 2022

Profilmråden under lupp

Framtidens arbete stöts och blöts

Bättre skördar med AI

Återförenade

HON LOTSAD FAMILJEN UT UR UKRAINA





Världskriser påverkar hur vi klär oss

Modeindustrin anpassar sig till situationen i världen. Klimatförändringarna och pandemin är exempel på kriser som på olika sätt influerar dagens mode.

Modevetaren Emma Severinsson ser tydliga paralleller mellan dessa och hur andra världskriget påverkade modet på 1940-talet.

Under HT-dagarna 8-9 april berättar hon om ”lottagrått och glitter”.

Nu som då är återbruk en trend i modevärlden. För 80 år sedan var det dålig ekonomi och brist på textilier som fick modetidningarnas skribenter att kroka arm med statliga informationsbroschyrer som predikade vikten av att lappa och laga, vårda och sy om det som fanns i garderoben. Idag är det miljötänkandet och rädslan för ett klimat som skenar som bidrar till ett aldrig tidigare skådad intresse för second hand-kläder.

SAMTIDIGT HAR PANDEMIN med dess restriktioner och hemarbete förändrat både modet och köpmönstret. Bekvämlighet har blivit a och o och inköpen av nya kläder har minskat.

Emma Severinsson, lektor i modevetenskap vid Institutionen för kulturvetenskaper, håller på med projektet ”Mode i folkhemmet 1930–1990”. Enligt henne visar studier att färre kvinnor valt att använda bh under ►

Emma Severinsson gräver i UB:s modetidskrifter från 1930-talet och framåt. I kristider har tidskrifterna bidragit med en stunds verklighetsflykt och en titt på något, för de allra flesta, uppnåeligt.

- ▶ pandemin och de som gör det använder gärna bh:ar utan bygel. Mjukisbyxor är ett annat exempel som modeindustrin hakat på och skapat matchande set för att kunna klä sig bekvämt, men ändå moderiktigt.

MEST IÖGONFALLANDE är ändå munskyddet, något nödvändigt och i grunden medicinskt som förvandlats till en modedetalj sprungen direkt ur pandemin.

– Du kan köpa munskydd tillverkade av exempelvis modehuset Versace. Det blir en statussymbol och ett bevis på att du har pengar. Munskyddet blir en del av en hel outfit, säger Emma Severinsson.

Hon ser en parallell till de väskor som britten bar sina gasmasker i under andra världskriget. Gasmaskerna skulle alltid vara med när man gick ut och många kvinnor dekorerade dem på olika sätt. På så vis blev de en modeattraktion.

– Det beskriver hur modet skapar något positivt av något som är nödvändigt och egentligen tråkigt. Bara för att göra tillvaron lite mer uthärlig.

JU LÄNGRE ANDRA VÄRLDSKRIGET PÅGICK

desto starkare blev drömmen om vad som väntade efter kriget. Samtidigt som återbruket och det praktiska modet fortsatte att sätta sin prägel på reportagen i modetidningarna blev Parismodet allt tydligare. Eleganta, färgglada aftenklänningar blev vanligare och drömmen om en vacker päls var stark. Idag finns knappast något som är mer ute än päls. Dåtidens pälsreportage visar enligt Emma Severinsson både på den förändring som skett över tid och hur starka drömmarna om en annan verklighet var under kriget.

– Kriser föder alltid något annat. Nu som då säljer modetidningarna drömmar och en flykt från verkligheten, säger hon.

KRIGSTIDENS MODETIDNINGAR såsom Femina, Bonniers månadstidning och NK:s tidning Stil skrev för klart definierade målgrupper: Femina för medelklassen, Stil och Bonniers månadstidning för mer välbeställda. Andra grupper i samhället läste också tidningarna, men för dem stannade det eleganta modet vid en dröm.



Modetidningar säljer drömmar. Så såg det ut för 80 år sedan och så ser det ut idag, enligt modevetaren Emma Severinsson.

– Modetidningarna blev ett sätt att tjuvkika på något ouppnåeligt. På samma sätt som en del av oss idag går in på Hemnet och klickar på hus i 20-miljonersklassen som vi aldrig kommer att ha råd med, säger Emma Severinsson.

RYSSLANDS INVASION och kriget i Ukraina kommer förmodligen också att sätta spår i modet, men hur är det ingen som vet. Under första halvan av 1940-talet var det populärt med breda axlar, snävare kjolar och mörka färger. Allt inspirerat av militärens kläder. Kanske blir kamuflagefärgade t-shirtar, liknande de som Ukrainas president Volodymyr Zelenskyj framträder i, mode till sommaren.

– Det är för tidigt att säga, men det skulle förvåna mig om kriget inte ger avtryck i modet. Jag måste säga att det känns makabert att ens spekulera i det, säger Emma Severinsson.

Till sist, stämmer det att längden på kvinnornas kjolar kryper uppåt när det är krig och kris?

HT-DAGARNA

Humanist- och teologdagarna äger rum den 8–9 april, i år på temat Hopp och förtvivlan. Emma Severinsson håller sitt föredrag "Lottagrätt eller glitter? Mode under andra världskriget" i LUX aula den 8 april 14.45–15.10.

– Nej, det är en myt. På 1930-talet när det var depression och ekonomisk kris var kjolarna längre än på det glada 20-talet.

**TEXT: JAN OLSSON
FOTO: KENNET RUONA**



Emma Severinsson gillar 1980-talets färger. En kompis sydde munskyddet åt henne.

REDAKTION



Jan Olsson
redaktör
046-222 94 79
jan.olsson@kommunikation.lu.se



Maria Lindh
biträdande redaktör
046-222 95 24
maria.lindh@kommunikation.lu.se



Lena Björk Blixt
journalist naturvetenskap
046-222 71 86
lena.bjork_blixt@science.lu.se



Petra Francke
journalist och formgivare
046-222 03 16
petra.francke@kommunikation.lu.se



Åsa Hansdotter
journalist medicin
046-222 18 87
asa.hansdotter@med.lu.se



Louise Larsson
journalist ekonomi
046-222 08 44
louise.larsson@ehl.lu.se



Gisela Lindberg
journalist humaniora och teologi
046-222 72 33
gisela.lindberg@kansliht.lu.se



Ulrika Oredsson
journalist samhällsvetenskap
046-222 70 28
ulrika.oredsson@kommunikation.lu.se



Jessika Sellergren
journalist teknik
046-222 85 10
jessika.sellergren@lth.lu.se



Lars Uhlin
ansvarig utgivare
046-222 33 05
lars.uhlin@kommunikation.lu.se

Adress: LUM, Lunds universitet,
Box 117, 22100 Lund

Internpost: Hs 22 **E-post:** lum@lu.se

LUM på nätet: www.lu.se/lum

Annonser: lum@lu.se

Prenumerationer: Anställda vid LU får LUM gratis. För prenumeration kontakta eva.westerberg@kommunikation.lu.se, tel 046-222 70 10.

Adressändring: Anställda anmäler ändringar till katalogansvariga vid institutionen (motsv). Övriga skickar ändringsuppgifter till LUM, gamla adressrutan bifogas.

Tryck: Ljungbergs Tryckeri i Klippan

Nästa LUM: Manusstopp: 9 maj.
Utkommer: 2 juni.

ISSN: 1653-2295

Omslag: Yuliya Voytenko Palgan och Volodymyr Voitenko. Foto: Kennet Ruona

LUM.

LUNDS UNIVERSITETS MAGASIN

Lunds universitets magasin LUM utkom första gången 1968. Det når i dag samtliga anställda och nästan lika många utanför universitetet. LUM har en upplaga på 11.700 exemplar och utkommer med 6 nummer per år.



smakprov.

6 Så påverkas LU av Ukrainakriget

Rysslands invasion av Ukraina har återverkningar även inom akademien. LUM har pratat med rektor Erik Renström som vill att LU ska vara en akademisk fristad, universitetslektorn Yuliya Voytenko Palgan som har startat en volontärgrupp för stöd till ukrainska flyktingar samt två forskare vars arbete påverkas av de brutna kontakterna med Ryssland.

10 Omdiskuterade profilområden

Regeringens satsning på profilområden inom forskningen har blivit omdiskuterad. Dekanerna kan se vissa fördelar, men har också många frågor och farhågor.

18 Satsning på medmännisklighet i vården

Nu drar Birgit Rausing Centrum för Medicinsk Humaniora igång sin verksamhet. Fokus är på den mellanmänniska relationen i mötet mellan vårdande personal och patient.

22 Döden kan vänta

Uppskjutandet av döden är ett återkommande tema i Susanne Lundins forskning. Genom åren har hon studerat människors attityder till organhandel, falska läkemedel och transplantationer.

24 Hållbart jordbruk med AI

Det finns många sätt att få ett mer hållbart jordbruk. Matematikprofessorn Kalle Åström bidrar med matematiska modeller och AI-teknik.

Rektor Erik Renström:

LU ska vara en akademisk fristad för de som påverkas av kriget

KRIGET I UKRAINA. Rektor Erik Renström försäkrar att Lunds universitet inte kommer att kasta ut några studenter på grund av kriget i Ukraina.

– Tvärtom ska universitetet vara en fristad för anställda och studenter som påverkats av kriget. Vi fryser alla institutionella forskarsambanden med Ryssland och Belarus, men de individuella kontakter som redan finns kan fortsätta.

Rektors främsta fokus just nu ligger på Ukraina och på hur man kan stötta den ukrainska akademien. Han menar att den vuxit på senare år och blivit en större del av samhället. Med drygt 44 miljoner invånare gissar han att en miljon människor är en del av akademien.

– Som medmänniska känner man för hela det ukrainska folket, men till skillnad från organisationer som Röda korset vars kärnuppgift är humanitärt bistånd ska universitetet fokusera på sina kärnuppgifter forskning och utbildning, säger Erik Renström.

Han menar att det mest akuta är att hjälpa ukrainska studenter att fullfölja sina utbildningar. Han får mycket mejl både från studenter som redan är här och sådana som vill komma hit.

– Ett sätt att hjälpa kan vara att finansiera deras studieavgifter här och kanske även deras levnadsomkostnader.

Erik Renström tror också på ett utökat uppdrag för Scholars at Risk, SAR, som är ett internationellt nätverk för att ta emot och ge studenter, lärare och forskare på flykt en akademisk fristad.

– Vi kommer att tillföra extra medel för att stödja studenter och forskare, men det kommer inte att räcka, säger han och hoppas att



I mars hölls en manifestation för Ukraina utanför Internationella miljöinstitutet. Två av initiativtagarna, Yuliya Voytenko Palgan och Oksana Mont, håller den ukrainska flaggan.

privata stiftelser och donatorer vill hjälpa till.

Just nu upplever han en mycket stark vilja och önskan från människor både inom och utom universitetet att stötta Ukraina. Många har hört av sig med anledning av seminariet som arrangerades i mars där bland annat stödprogrammet hos Development Office (tidigare Donatorrelationer) för studenter och anställda som påverkats av kriget presenterades (se sidan 21).

NÅR REGERINGEN gick ut med att alla samarbeten och all kontakt med ryska statliga institutioner skulle avbrytas berörde det för Lunds universitets del 23 ryska och tre belarusiska institutioner samt utbytesavtal med fyra ryska lärosäten. Erik Renström såg inte på det regeringsbeskedet med helt blida ögon.

– Akademiens utgångspunkt är att vi byg-

ger kontakter på en lite djupare nivå än politikens och diplomatins. Politik och akademi är nära, men ska vara åtskilda, säger han.

Dessutom menar Erik Renström att regeringen fingrade på universitetens autonomi i och med det påbudet. Någon vecka senare gjorde utbildningsministern ett förtydligande och sa istället att "samarbetena skulle pausa med sikte på att återupptas".

– I det känner jag mig mer hemma och bekväm, säger rektor.

På frågan om hur universitetets enskilda forskare ska tänka kring de individuella samarbeten de har med ryska forskare, svarar rektor att de får fortsätta på ett bra och ansvarsfullt sätt.

– Om man känner tveksamhet så ska man diskutera det med sin prefekt eller fakultetsledning.

MARIA LINDH



Yuliya Voytenko Palgan och hennes far Volodymyr Voitenko träffade vicerektor Per Mickwitz (till vänster) och rektor Erik Renström (längst till höger) för att diskutera universitetets stöd till ukrainare på flykt. FOTO: KENNET RUONA

Eldsjäl krigar mot Ryssland från Lund

KRIGET I UKRAINA. – Jag har inte gråtit sedan kriget började. Jag har inte tid att vara ledsen, man vinner inga krig på det sättet och jag deltar i kriget mot Ryssland även om jag är här i Lund, säger Yuliya Voytenko Palgan, universitetslektor på Internationella miljöinstitutet, IIIEE.

Hon är en av de eldsjälarna på universitetet som gör allt de kan för att hjälpa Ukraina och de som flyr. Sedan kriget började har Yuliya Voytenko Palgan lyckats hjälpa sina föräldrar och en kollega ut från krigets inferno. Hon har varit med om att starta en volontärgrupp och en databas där människor kan anteckna vad de kan hjälpa flyktingar med: allt från leksaker till boende. Hon har

anordnat och deltagit i manifestationer mot Rysslands invasion och hon har varit en nagg i ögat på universitetsledningen som hon tycker inte gjorde tillräckligt under krigets första dagar.

– När kriget började så förväntade jag mig snabba reaktioner från universitetet, men det tog fyra, fem dagar innan något hände. Det har blivit bättre och nu är jag imponerad över att det finns webbsidor som är dedikerade åt Ukraina, säger hon.

TILLSAMMANS med sin far har hon träffat rektor Erik Renström och vicerektor Per Mickwitz.

– Vi pratade om hur universitetet kan stödja och hjälpa och jag och min far sa vad vi tycker.

Erik Renström tyckte också att mötet var värdefullt:

– Det var bra att träffas. Vi informerade om vad vi gör och vi fick idéer att jobba vidare med. Vi behöver fler inspel för vi har inte den fulla bilden av vad vi behöver göra.

Yuliya Voytenko Palgan växte upp i Tjernihiv i norra Ukraina, inte särskilt långt från gränsen till Ryssland och Belarus. Det var också därifrån som hennes föräldrar flydde den 4 mars. Hon guidade dem längs vägen och tog reda på den bästa och säkraste flyktvägen. Hon ordnade övernattningar åt föräldrarna hos sina ukrainska vänner. En vecka efter att de lämnade Tjernihiv anlände föräldrarna med färjan från Swinoujscie till Trelleborg och för första gången sedan kriget började fick Yuliya Voytenko Palgan sova mer än två timmar i sträck.

– Det blev lite mer sömn när de kom. Fram till dess vaknade jag jätteofta och kollade nyheter och meddelanden.

YULIYA VOYTENKO PALGAN berättar att hon jobbar som vanligt trots all tid hon lägger på kampen för Ukraina.

– Det blir långa kvällar och jobb på helgerna, men jag måste jobba för det är viktigt. Just nu håller jag på med en ansökan om forskning på kriser och hur våra städer kommer tillbaka efter kriser. Med min forskning vill jag föreslå olika möjligheter för att bygga och upprätthålla motståndskraftiga, rättvisa och hållbara städer. Jag tänker att det kan vara viktigt när Ukraina ska byggas upp igen.

Du verkar så rationell, när hinner du vara ledsen?

– Jag är inte ledsen, det är fel känsla nu. Självklart är det okej att vara ledsen när vänner dödas och allt man känner från sin barn-dom förstörs och inte finns längre. Men jag kan inte gråta, jag är rätt så arg och motiverad och fokuserad på det jag kan göra. Det är bara tillsammans som vi kan vinna kriget.

Har du några syskon kvar i Ukraina?

– Jag har inga syskon och min mormor och morfar dog i fjol. Det var tur att de slapp uppleva detta, för de var med under andra världskriget.

JAN OLSSON



Margareta Johansson (två från höger) besökte 2016 en rysk forskningsstation i Altaibergen tillsammans med ryska och kanadensiska kollegor. Forskningsstationen är en av de 89 stationer som INTERACT länkar samman runt om i Arktis.

Sämre Arktisforskning utan rysk medverkan

KRIGET I UKRAINA. Klimatforskningen i Arktis drabbas hårt när samarbetet med ryska forskare läggs på is.

– Det går inte att få en helhetsbild av Arktis utan att titta på Ryssland. Om det här permanentas så slungas vi tjugo år bakåt i tiden, säger Margareta Johansson, som leder det unika forskningsprojektet INTERACT som involverar forskare från samtliga åtta arktiska länder.

Margareta Johansson, till vardags forskare på Institutionen för naturgeografi och ekosystemvetenskap, berättar att de ryska forskarna hade full förståelse när hon skrev och berättade att samarbetet pausades på obestämd tid.

– Alla, precis alla, svarade att de hoppas att freden kommer snart.

FORSKNINGSPROJEKTET INTERACT har på tjugo år vuxit från nio forskningsstationer till 89 spridda över hela det arktiska området (Sverige, Finland, Norge, Danmark, Island,

Ryssland, Kanada och USA) och i närbelägna högalpina områden. Fler än tjugo av forskningsstationerna är belägna i Ryssland.

SYFTET MED PROJEKTET är att ta reda på så mycket som möjligt om miljö- och klimatförändringar i Arktis och vad som orsakar dem, så att människor i andra delar av världen ska ha möjlighet att förbereda sig på de förändringar som väntar i framtiden. Men för att göra det måste forskarna studera alla landområden i Arktis, och Ryssland är det land som har störst arktisk landyta. Utan Ryssland går det inte att få en helhetsbild och därför slår det extra hårt mot INTERACT när samarbetet med de ryska forskarna pausas, menar Margareta Johansson.

– Vi har byggt upp det här stora nätverket och samarbetet under tjugo år och vi är stolta över att vi lyckats skapa ett panarktiskt projekt där alla arktiska länder är med på tåget. Det här projektet baseras på sammanhängande data från hela det arktiska området, det är det som är det unika och den riktiga styrkan.

Efter två år på sparlåga på grund av pandemin räknade Margareta Johansson och hennes kollegor med att återgå till det normala i år. Men så blir det inte, i alla fall inte inom överskådlig framtid. Hon beskriver reaktionen hos kollegorna som lite uppgiven. Det är inte bara samarbetet med de ryska forskarna som läggs på is, berättar hon.

– Vi samarbetar även med urbefolkningen i Ryssland för att höra vilka observationer de gör och hur de observerar förändringar i miljön, klimatet och vilka extrema väderhändelser som de upplever. Det kan vi inte göra längre.

ARKTISFORSKNINGEN inom INTERACT går nu vidare utan Ryssland och forskningsutbytet mellan övriga sju länder fortsätter. Margareta Johansson hoppas att ryssarna snart är tillbaka i forskningsgemenskapen igen.

– Det är klart att jag vill samarbeta med ryska forskare. Vi har byggt upp detta och jobbat jättehårt för att få till det som kallas Science Diplomacy där forskare från öst och väst jobbar tillsammans, säger hon och fortsätter:

– Mina kollegor i projektet är mina vänner. Det gäller ryssar lika mycket som andra nationaliteter. Vi har jobbat länge tillsammans.

TEXT: JAN OLSSON
FOTO: SERGEY KIRPORTIN

Forskningsresan till Ryssland blåstes av över en natt

KRIGET I UKRAINA. Birger Schmitz hade precis lagt sista handen vid planeringen inför vårens forskningsresa till den ryska floden Lynna. Då gick Putin in i Ukraina och allt fick sättas på vänt. Frågorna som nu gnager i geologiprofessorns huvud är av både praktisk och moralisk karaktär.

Resan i maj skulle bli vårens höjdpunkt. Äntligen skulle Birger Schmitz få komma tillbaka till Lynna öster om Sankt Petersburg och återse sin vän och kollega, en geologiprofessor från Moskva. Tillsammans skulle de bo i ryssens enkla datja precis vid flodbrinken. Där skulle de samla ihop några hundra kilo sediment som sedan skulle skickas till Lund för analys.

RESAN VAR VIKTIG för Birger Schmitz. En dansk forskargrupp hade nyligen ifrågasatt dateringen av hans hypotes om att en 466 miljoner år gammal asteroidkollision orsakade en istid på jorden – resultat som mestadels bygger på geologiskt material från Kinnekulle. Genom att hitta extraterrestriska korn även från Lynna skulle Birger Schmitz kunna daska till danskarna på de vetenskapliga fingrarna en gång för alla. Så blev det inte.

– Dagen efter att resan var färdigplanerad inledde Ryssland sin fullskaliga invasion av Ukraina. Det kändes konstigt att händelser utanför min kontroll förändrade allt. Men forskningsresan är ju så klart fullkomligt irrelevant när man betänker det hemska och otäcka som just nu sker, säger Birger Schmitz.

DEN 2 MARS uppmanade regeringen svenska lärosäten att omedelbart avbryta alla samarbeten med statliga institutioner i Ryssland och Belarus. Pågående samar-



Geologiprofessor Birger Schmitz tvekade inte en sekund att ställa in sin planerade forskningsresa till Ryssland. Detta trots att resan formellt hade kunnat genomföras med tanke på de nuvarande riktlinjerna som möjliggör samarbeten på individnivå.

ten på individnivå – som i Birger Schmitz fall – får fortsätta så länge säkerhetspolitiska aspekter beaktas. Men om det blir några fler forskningsresor till Lynna för Birger Schmitz är i dagsläget oklart.

– Vi har pratat lite löst om att skjuta på resan till i höst. Men frågan är om det går att åka då. Och om jag vill. Det säkerhetspolitiska läget ser helt annorlunda ut nu, säger han.

EFTER INVASIONEN AV UKRAINA har Birger Schmitz haft mejlkontakt med sin ryske kollega. De har med åren kommit varandra nära och ryssen har vid flera tillfällen varit i Lund och hälsat på. Det är med tungt hjärta som Birger Schmitz nu tvingas ta ställning.

För den ryska invasionen har inte bara satt käppar i hjulen för geologispetsforskningen. Den har även väckt moraliska betänkligheter. Är det rätt att fortsätta arbeta med den ryske kollegan efter den totala förödelse som hans ledare skapar i Ukraina? Kan man upprätthålla ett samarbete när man samtidigt står bakom alla sanktioner som EU och omvärlden riktar mot Ryssland?

– Min första tanke är att det rör sig om en vän och forskarkollega. Han är inte Ryssland. Men det är verkligen inte enkelt. Kanske är det tur att jag inte kan åka dit, då behöver jag inte reda ut detta moraliska kaos, säger Birger Schmitz.

TEXT & FOTO: JOHAN JOELSSON

Regeringens satsning på profilområden kritiseras. LUM har frågat samtliga dekaner vad de anser om satsningen. Många menar att den fria forskningen hotas. Det finns också oro för att annan forskning ska drabbas ekonomiskt. Farhågor finns även för att mycket arbete nu läggs på något som kanske aldrig blir verklighet.

Dekanerna tveksamma till satsningen på profilområden

PROFILOMRÅDEN

Regeringens satsning på profilområden är en ny modell för kvalitetsbaserad fördelning av forskningsanslag och utbildning på forskarnivå. Profilområden ska vara strategiska forskningsinsatser av hög kvalitet som lärosätena själva definierar. Syftet är att stärka olika lärosätens forskningsprofil och höja forskningskvaliteten.

Stora svenska lärosäten, däribland Lund, kan ansöka om högst fem profilområden. Lärosätenas ansökningar om profilområden kan avse både nya och etablerade forskningsområden. Ansökningarna bedöms av en internationell panel av sakkunniga. En komponent i bedömningarna kommer att vara forskningskvalitet i samverkan med det omgivande samhället.

Tidigare i år gav regeringen Vetenskapsrådet och andra statliga forskningsfinansiärer i uppdrag att vidareutveckla modellen med profilområden. Fokus i uppdraget ligger på hur ansökan och bedömning ska utformas och genomföras. Målet är att modellen med profilområden införs från 2024.

Källa: Regeringen

Christofer Edling, dekan Samhällsvetenskapliga fakulteten

Risk för att det blir profilområdena som styr

Vilken har varit den största utmaningen i arbetet med profilområdena?

– Utmaningen har varit att mobilisera ett intresse för något som både är ganska löst i kanten och som skiljer sig från de vanliga ansökningsprocesserna för forskningsprojekt och forskningsprogram.

På vilket sätt kan profilområdena gynna din fakultet?

– Generellt är profilområdena ett störande moment som tar fokus från pågående strategarbeten, exempelvis uppföljningen av RQ20, och skapar oro för omfördelning av resurser, nationellt och inom lärosätet. Förhoppningsvis lyfter profilområdena intressanta samarbeten som kan utvecklas och pekar mot nya samarbetsytter, både inom fakulteten och i gränslandet mot andra fakulteter.

Finns det farhågor med profilområdena och i så fall vilka?

– Varje nytt inslag av politisk styrning över universiteten väcker farhågor och varje omfördelning från grundforskning mot riktade satsningar begränsar forskningens frihet och handlingsutrymme. Profilområdena ger



FOTO: KENNET RUONA

Christofer Edling.

intryck av att vara ett hastverk redan på politisk nivå, där en viktig drivkraft förefaller vara att fördela forskningsresurser på andra kriterier än vetenskaplig kvalitet. En farhåga är att profilområden, och inte vår egen strategiska plan, blir styrande för Lunds universitet.

Hur har diskussionerna gått inom din fakultet – har ni lärt er mer om varandra?

– På sina håll har arbetet med profilområden skapat större inblick i forskning utanför den egna gruppen. Till viss del har detta skett inom fakulteten, men det största mervärdet har nog varit kontakterna över fakultetsgränser.

Sven Lidin, dekan Naturvetenskapliga fakulteten

Gynnar tvärvetenskap

Vilken har varit den största utmaningen i arbetet med profilområdena?

– Största utmaningen har varit att hitta rätt samband med andra fakulteters aktiviteter.

På vilket sätt kan profilområdena gynna din fakultet?

– Profilområdena skulle kunna gynna oss genom att öka kontaktytorna mot andra fakulteters verksamheter.

Finns det farhågor med profilområdena och i så fall vilka?

– Det finns en risk för att profilområdena blir mera av ett konstaterande av befintliga samarbeten än genuint nyskapande. Det finns också en risk för att bredden går ut över kvaliteten.



Sven Lidin.

Hur har diskussionerna gått inom din fakultet – har ni lärt er mer om varandra?

– Diskussionerna har varit relativt lågmälda inom fakulteten. Intresset har varit relativt begränsat utanför de gruppe-ringar som har tydliga och upparbetade samarbeten som skulle kunna vara relevanta för profilerarbetet.

Annika Olsson, dekan LTH

Kan ge synergier inom LU

Vilken har varit den största utmaningen i arbetet med profilområdena?

– Den otydlighet/osäkerhet som finns kring hur den nationella processen kommer se ut och när den kommer ske. En annan utmaning blir antagligen att identifiera starka områden på LU som ska vara breda och samtidigt unika.

På vilket sätt kan profilområdena gynna din fakultet?

– LTH har sedan ett år tillbaka ett arbete igång med att skapa LTH-specifika profilområden (se sidan 13). Syftet är att skapa tvärvetenskapliga forskningsmiljöer som ska bidra till synlighet, attraktivitet och stimulera samarbeten inom akademien och samverka med omgivande samhälle. Forskargrupper har fått komma med förslag till profilområden, och det vi ser nu är att många av de föreslagna områdena på LTH också passar in i LU:s profilområden och därför ser vi en tydlig synergi.



FOTO: KENNETH RUONKA

Annika Olsson.

Finns det farhågor med profilområdena och i så fall vilka?

– Farhågan är väl för de flesta att forskningsanslagen urholkas om medel ska omfördelas till profilområden.

Hur har diskussionerna gått inom din fakultet – har ni lärt er mer om varandra?

– Vår egen process har gett möjligheter att se vilka grupperingar som har gemensamma eller tangerande forskningsområden.

Mats Benner, dekan EHL

Det finns många frågetecken

Vilken har varit den största utmaningen i arbetet med profilområdena?

– Det har varit svårt att få grepp om den exakta ambitionen – såväl nationellt som inom universitetet – i



FOTO: JOHAN PERSSON

Mats Benner.

meningen vad exakt det är som ska åstadkommas. Är det ett nytt sätt att fördela fakultetsmedel, en renodlad excellenssatsning, förnyelse eller konsolidering, ska processen drivas top-down eller bottom-up? Därför har det också varit svårt att förmedla information till fakultetens forskare.

På vilket sätt kan profilområdena gynna din fakultet?

– Det är/kan vara ett sätt att lyfta fram starka forskningsområden, särskilt sådana med bred förgrening inom universitetet. Det kan också på allvar diskutera hur universitetet kan skapa långsiktiga villkor för dem och inte överlåta frågan till externa finansierare.

Finns det farhågor med profilområdena och i så fall vilka?

– Blir de av? Hur kommer processen, dels inom Lunds universitet, dels nationellt, se ut? Det finns väldigt många frågetecken.

Hur har diskussionerna gått inom din fakultet – har ni lärt er mer om varandra?

– Vi har försökt kombinera en öppen process för enskilda medarbetare som fått söka sin egen väg utifrån individuell inriktning med en samling kring områden där vi har vitsordat hög kvalitet – mer exakt de områden som fått Linnéstöd och andra stora anslag. De senare har vi bjudit in att ha en mer framskjuten roll i formuleringen av ett profilområde som utvecklar redan stark forskning och kopplar an till andra miljöer på universitetet.



FOTO: CATARINA RESIC

Sanimir Resic.

Sanimir Resic, dekan Konstnärliga fakulteten

Ingen entusiasm för von oben-diktat

Vilken har varit den största utmaningen i arbetet med profilområdena?

– Den korta tiden. Dessutom skapades omgående en turbulens bland lärare/forskare och konstnärer. Denna typ av statlig direktstyrning är alltid svår att hantera inom akademien, och bland konstnärer är styrningen kanske ännu känsligare.

På vilket sätt kan profilområdena gynna din fakultet?

– Uppenbarligen hade fler gemensamma mål och vägar till samverkan inom fakulteten och med övriga fakulteter varit gynnsamma, men det måste i de flesta fall emana inifrån själva verksamheten.

Finns det farhågor med profilområdena och i så fall vilka?

– Denna typ av statliga initiativ upplevs som ett hot mot forskningens och konstens frihet. Och vad kommer det att innebära i administrativa termer. Vem ska administrera och vad får det kosta? På en liten fakultet är detta en avgörande fråga om resultatet ska bli framgångsrikt.

Hur har diskussionerna gått inom din fakultet – har ni lärt er mer om varandra?

– Vi har fått bekräftat att så kallade von oben-diktat har svårt att skapa entusiasm. Jag vill icke desto mindre understryka att det självklart inte alltid är fel med bra och viktiga initiativ från staten, men då måste förutsättningarna vara mycket tydliga.

Eva Ryrstedt, dekan Juridiska fakulteten

Kan hota den fria forskningen

Eva Ryrstedt.



FOTO: STEFAN BENGTSSON

Vilken har varit den största utmaningen i arbetet med profilområdena?

– Den allra största utmaningen har varit den korta tiden. Det har också varit svårt att navigera ett system som egentligen är bottom up, men samtidigt kräver top down-styrning.

På vilket sätt kan profilområdena gynna din fakultet?

– Genom att många medarbetare samlas runt ett ämne, vilket ger incitament för samarbete.

Finns det farhågor med profilområdena och i så fall vilka?

– Det gör det förstås och de främsta är att det hotar den fria forskningen och genererar administrativt arbete.

Hur har diskussionerna gått inom din fakultet – har ni lärt er mer om varandra?

– Vi har en grundläggande god kunskap om varandra, men diskussionerna om profilområdena medförde att vi kartlade de olika områden som vi arbetar inom.

Johannes Persson, dekan Humanistiska och teologiska fakulteterna

Krävande att ta fram förslag

Vilken har varit de största utmaningarna i arbetet med profilområdena?

– De stora osäkerheterna: Blir de av? När i så fall? Genom ny finansiering eller omfördelning? Om det handlar om det senare blir vi mer skeptiska.

På vilket sätt kan profilområdena gynna din fakultet?

– Det har varit ett problem för HT att SFO:erna haft så skev spridning över LU, så arbetet med förslagen kanske flyttar fram HT-forskarens tänkande kring att vara med och ta ansvar för riktigt stora tvärfakultära miljöer. Det vore i så fall en värdefull sak.

Finns det farhågor med profilområdena och i så fall vilka?

– Att arbeta med att ta fram förslag till profilområden är krävande. Enbart de förslag som kan användas på andra sätt, om de inte blir profilområden, har uppmuntrats. Kanske resulterar ett förslag till profilområde istället i en fantastisk idé, ett nytt centrum,



FOTO: JOHAN PERSSON

Johannes Persson.

ett stort forskningsprogram eller en gemensam utbildning – då är det värt arbetet. Men det är inte någon idé att gå in med ett förslag bara för att möjligheten finns, det måste passa in i det som ändå bör göras.

Hur har diskussionerna gått inom dina fakulteter – har ni lärt er mer om varandra?

– HT-fakulteterna har i hög grad överlåtit på forskare och lärare att komma fram till vad det är som vi ska profilera vidare. Men vi har gjort vårt bästa för att underlätta och uppmuntra de idéer som vi uppfattar binder samman HT med andra fakulteter på nya sätt.

Kristina Åkesson, dekan Medicinska fakulteten

Blir det pengar över till annan viktig forskning?

Vilken har varit den största utmaningen i arbetet med profilområdena?

– Den stora utmaningen har varit att förstå hur profilområdena ska fungera och hur de bäst kan dra nytta av redan stark forskning, men samtidigt öppna för nya samarbeten. Det är förmodligen mindre uppenbart vid ett bredduniversitet som Lunds jämfört med ett mindre lärosäte. Det är även svårt att överblicka de ekonomiska konsekvenserna av införandet på kortare och längre sikt.

På vilket sätt kan profilområdena gynna din fakultet?

– Det kan gynnas om profilområden kan stimulera nya samarbeten där man tar till vara kompetenser som också finns inom andra fakulteter för att stärka forskningen, både hos oss och i stort. Medicin sträcker sig från humaniora till högteknologi och därmed finns enorm potential för nya forskningsrelationer att etableras som en konsekvens av profilområdena.

Finns det farhågor med profilområdena och i så fall vilka?

– Vi vet inte varifrån medlen kommer att tas. Kommer andra delar av vår forskning,



FOTO: KENNETH RUONA

Kristina Åkesson.

som är lika viktiga men som inte passar in i något profilområde, att skadas genom att resurser omfördelas? En annan farhåga är oklarheten kring hur eventuella medel ska hanteras så att fakulteten fortsatt har resurser för intern prioritering av alla de områden som inte ingår i profilområden.

Hur har diskussionerna gått inom din fakultet – har ni lärt er mer om varandra?

– Initiativen till teman har genom en bottom up-process kommit från forskarna. Fakulteten har bjudit in intresserade forskarkonstellationer till pitchmöten för att ge feedback och hjälpa till med att koppla samman kompetenser inom och utanför fakulteten.

Så går arbetet med profilområdena vidare

I början av mars bjöds alla 26 kontaktpersoner bakom de första intresseanmälningarna in till ett informations- och diskussionsmöte om vad som krävs för en fördjupad intresseanmälan.

De fördjupade anmälningarna skulle sedan vara inlämnade senast den 15 mars. Därefter startade processen med att bedöma och diskutera de ansökningarna med fakulteter och universitetsledning. Mellan 10 och 15 projekt väljs ut för intervjuer och bedöms sedan vidare av en panel be-

stående av vicerektor för forskning, dekaner, studeranderepresentanter och "kritiska vänner". Det arbetet ska vara klart i maj/juni i år.

Därefter sker ännu ett urval och de projekt som går vidare får ytterligare medel för att utveckla sina profilområden. Den nationella tidsplanen är osäker och det är inte helt klart när universitetets ansökan om de slutgiltiga fem profilområdena ska skickas in till Vetenskapsrådet. Följ processen på profile-areas.blogg.lu.se

LTH redan igång med att definiera ett tiotal egna profilområden

FORSKNING. Under det senaste året har LTH arbetat med att definiera profilområden för att synliggöra sin starka forskning, dra nytta av vetenskapliga synergier, mobilisera kompetens och knyta samman forskning med samverkan och nyttiggörande.

– Vår spetsforskning identifieras genom profilområdena – en kraftsamling som ger oss bättre förutsättningar att bidra till lösningar på samhällsutmaningar, säger Heiner Linke, prorektor för LTH med särskilt ansvar för forskning.

UTIFRÅN de 26 intresseanmälningar som kom in i samband med fakultetens utlysning av profilområden i juni 2021, formades 13 initiativ som bjöds in till utlysningens andra del. Deadline för detta steg har varit och i mitten av april genomförs intervjuer som leder till ett slutligt urval i maj.

– I september drar arbetet i gång inom de nya profilområdena som blir ett tiotal, säger Heiner Linke.

ATT KARTLÄGGA akademiska styrkeområden är inte nytt för Heiner Linke. Han är ledamot i en vetenskaplig expertgrupp med 39 internationella vetenskapsprofiler som utvärderar tyska lärosätens excellensstatus under en fyraårsperiod. Att bli utnämnd som excellensuniversitet i Tyskland har stor betydelse för lärosätets framtida finansiering, forskningssamverkan och söktryck hos studenter.

– Processen är ett spänningsfält där politik och akademi möts – inte helt olikt våra nationella utvärderingsprocesser för att bedöma vetenskaplig styrka. Att få vara med på Tysklands utvärderingsresa ger inspiration till den resa vi själva gör på LTH just nu, säger Heiner Linke.

JESSIKA SELLERGREN

Vissa svar har kortats ner på grund av utrymmesskäl. Svaren i sin helhet finns på lu.se/lum

Prestigefyllt fysikpris till Lundaforskare

PRISAD. Atomfysikern Anne L’Huillier har bråda dagar. Tidigare i år fick hon det prestigefyllda Wolfpriset – en utmärkelse som kanske inte är så välkänd för den breda allmänheten, men som inom fysikämnet anses vara det näst finaste efter Nobelpriset som man kan få.

Det är för sitt forskningsbidrag till ultrasnabb laservetenskap och attosekundfysik som Anne L’Huillier belönats.

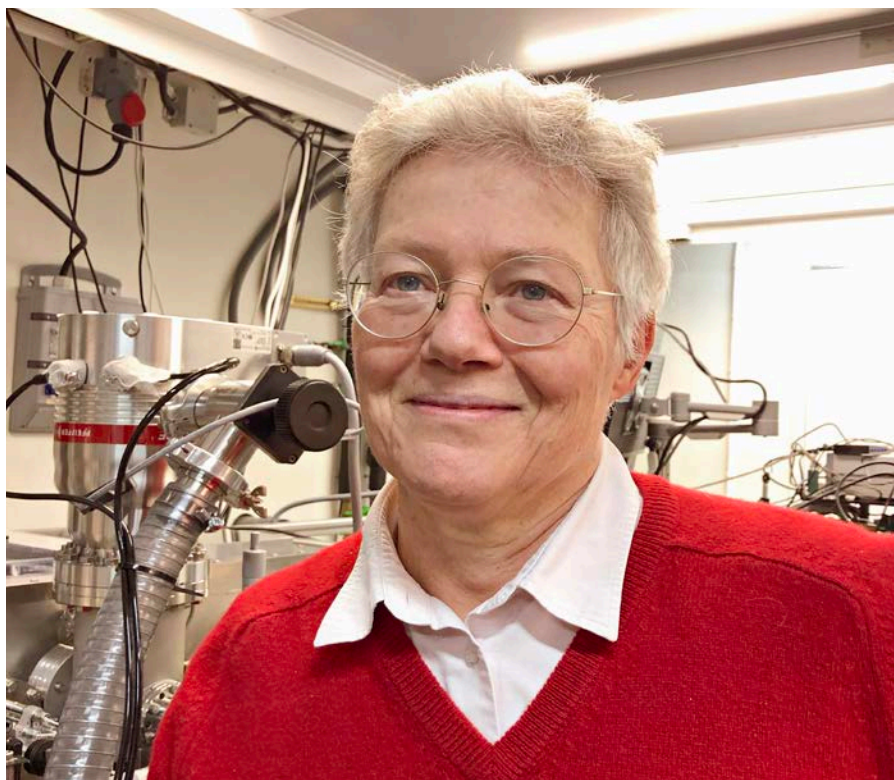
– Jag har inte riktigt landat i detta ännu. Jag har fått priser förut för min forskning, men det här är helt otroligt, väldigt speciellt. Det hade jag inte väntat mig!

Wolf Prize – ett internationellt pris som ges till forskare och konstnärer från hela världen – delas ut av Israels president för prestationer ”i att främja vetenskap och konst för mänskligheten och för vänskap mellan folk, oavsett ras, religion, kön, geografisk plats eller politisk uppfattning”. Det tänks hylla ledare och pionjärer inom vetenskap och konst som genom sin forskning har bidragit till en bättre värld.

FÖRSTA GÅNGEN det delades ut var 1978. Fysikpriset gick då till kinesisk-amerikanskan Chien-Shiung Wu. Anne L’Huillier är första kvinnan efter henne som får utmärkelsen.

– För mig är det här ett karriärpris – min forskning har redan från början handlat om det här fältet. Jag har så många som jag vill fira det tillsammans med: min forskargrupp, mina kollegor på avdelningen för atomfysik, mina gamla kollegor i Frankrike och min familj förstås.

Hon konstaterar att priset innebär ett alldeles särskilt erkännande för attosekundfysik som forskningsfält. Men – hur ska man



Atomfysikern Anne L’Huillier blev mycket glad och överraskad när hon tilldelades Wolf Prize.

beskriva attosekundfysik för någon utanför Fysicums väggar?

Vi börjar med att fastslå att en attosekund är ett otroligt kort tidsintervall – vi talar om en miljarddel av en miljarddel av en sekund. Extremt korta ögonblick, alltså.

– En attosekund förhåller sig till sekunden som en sekund förhåller sig till universums ålder. Det matchar tidsskalan för hur elektroner rör sig inuti atomer eller molekyler, säger Anne L’Huillier.

Varför är tidsaspekten så viktig?

– Det handlar om att kunna fånga och kart-

lägga rörelsen med hjälp av ultrakorta ljuspulser, ungefär som när en kamera måste ha mycket kort exponeringstid när motivet rör sig snabbt. Elektroner är dessutom inte några partiklar i klassisk mening i detta sammanhang – de är mer en våg – och attosekundfysik handlar om att beskriva, karaktärisera, dessa vågor.

Anne L’Huillier föddes i Frankrike, läste matematik och fysik på universitetet i Paris, och disputerade inom atomfysik 1986. Året därpå började hon sin forskning i det fält som så småningom utvecklades till och fick benämningen attosekundfysik.

– Då var detta ett väldigt smalt område. Det har vuxit genom årens lopp, och även när vi kanske trott att vi har upptäckt vad som kan upptäckas, har utvecklingen ändå bara fortsatt och nya spännande idéer har kommit upp. För mig som forskare är det ett privilegium att ha varit så länge inom samma fält och ha fått se kunskapen, teknologin och tillämpningarna utvecklas. Jag tycker jag har haft väldigt mycket tur i mitt val av forskningsämne.

TILL LUND KOM HON eftersom det franska forskningsinstitut där hon arbetade, hade ett samarbete med Lunds universitet som då höll på att bygga nytt, avancerat laserlaboratorium. Fem år senare, 1997, blev hon professor på LTH vid Lunds universitet. Här är hon nu verksam inom Lunds Lasercentrum och leder en forskningsgrupp, som med hjälp av ultrakorta ljuspulser, som genereras med laserteknik, ger en inblick i atomernas mikrokosmos.

På frågan vad det var som styrde valet, och vad det är som är så roligt med attosekundfysik, tvekar hon inte ett ögonblick:

– För det första är det experimentellt och att vi jobbar med state-of-the-art-, lasrar och instrumentering, rent tekniskt. Men samtidigt är det otroligt roligt, rent teoretiskt! I det här fältet går det att förena teori och experiment, atomerna och kvantfysiken med ljuset och optiken.

TEXT & FOTO: EVELINA LINDÉN

WOLF PRIZE

Anne L’Huillier, professor i atomfysik och knuten till forskningscentret NanoLund, tilldelas årets Fysikpris av Wolf Foundation tillsammans med två andra fysiker: Ferenc Krausz på Max Planck Institute of Quantum Optics, Tyskland, samt Paul Corkum på University of Ottawa, Kanada.

Wolf Foundation belönar framstående forskare inom fysik, jordbruk, kemi, matematik och medicin, samt konst. Det anses informellt vara fysikämnet allra mest prestigefyllda utmärkelse näst Nobelpriset.



LU har huserat i Kungshuset sedan 1688. I mer än 150 år skedde merparten av universitetets verksamhet i huset.

Kungshusrenoveringen tar fart

LOKALER. Efter en paus återupptas renoveringen av Kungshuset i vår. Renoveringen beräknas vara klar efter sommaren 2023.

Den planerade renoveringen har försenats på grund av arkeologiska fynd av golv och väggar från 1000- och 1100-talen samt att Riksantikvarieämbetet underkände akustikputs och akustikplattor i det första förslaget, något som innebar en ny upphandling av byggtreprenörer.

Men nu är det dags, nu startar renoveringen. Efter sommaren nästa år ska Kungshuset vara klart för inflyttning med ett 40-tal arbetsplatser för universitetsledningen.

Det nuvarande huset på platsen uppför-

des på 1580-talet och har ett stort kulturhistoriskt värde som ska värnas när renoveringen genomförs.

– Vi kommer bland annat att återskapa några av husets salar och anpassa dem till en gemensam arbetsyta. Därtill ska vi addera helt nya årsringar, till exempel ett trapphus med hiss samt en ny entré mot Universitetsplatsen, säger Stefan Larsson, projektledare på Statens Fastighetsverk i ett pressmeddelande.

– Med detta besked kommer vi ett steg närmare att kunna fylla huset med liv och rörelse igen och moderniseringen gör att det vackra och historiska huset blir tillgängligt för många fler, säger rektor Erik Renström.

TEXT & FOTO: JAN OLSSON

Ny tolkutbildning i ukrainska och ryska

SPRÅK. Efterfrågan på tolkar i ukrainska och ryska är stor. Språk- och litteraturcentrum, SOL, har därför med kort varsel tagit fram distanskurser i tolkning mellan svenska och ukrainska, respektive svenska och ryska som ges hösten 2022.

– Pandemin förde kanske bara en enda positiv sak med sig men det är otvetydigt så att universitetet idag är snabbrikligare och har fått erfarenhet av att arbeta i och med

osäkra situationer, kommenterar rektor Erik Renström i sin blogg.

Språk- och litteraturcentrum ger sedan tidigare kurser i Tolkning i offentlig sektor med andra språkinriktningar. Inför hösten 2022 finns följande inriktningar: ukrainska, ryska, arabiska, dari, persiska och somaliska.

Den som behärskar ukrainska eller ryska och vill utbilda sig till tolk ska ansöka via antagning.se senast den 19 april.



Martina Angela Caretta var huvudförfattare till ett kapitel om vatten i klimatrapporten.
FOTO: CHRIS GALLAGHER /UNSPASH

Hon fick äran att skriva klimatrapport åt FN

PRESTIGEUPPDRAG. Att vara en av huvudförfattarna till en rapport från FN:s klimatpanel är prestigefullt, men innebär också massor av ideellt arbete.

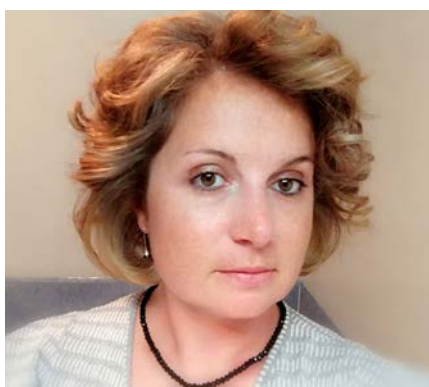
Martina Angela Caretta, lektor i kulturgeografi, har upplevt båda sidor av myntet.

– För mig är det kanske den största äran som jag kommer att uppleva i mitt professionella liv. Samtidigt önskar jag att stödet hade varit bättre, säger hon.

Martina Angela Caretta är 35 år och var en av två huvudförfattare till ett kapitel om vatten i rapporten om klimatanpassningar från FN:s klimatpanel (IPCC) som kom i slutet av februari. En rapport som hon ägnat en betydande del av sin tid åt de senaste tre åren.

HON DOKTORERADE i slutet av 2015. När hon knappt tre år senare blev erbjuden att vara huvudförfattare till ett kapitel i IPCC-rapporten trodde hon inte det var sant.

– Jag trodde att de gjort fel som frågade



Martina Angela Caretta är stolt över att vara huvudförfattare av ett kapitel i en rapport från FN:s klimatpanel. FOTO: PRIVAT

mig, berättar hon om hur hon reagerade.

Snart visade det sig att det inte var ett misstag. IPCC har arbetat aktivt för att förnyra forskarkadern. Trots det stack Martina Angela Caretta ut:

– Jag var yngst av alla 87 forskare som bidrog till det kapitel som jag var huvudförfattare för, säger hon.

– Jag tycker det är viktigt att visa, inte

minst studenter, att man inte behöver vara 60–70 år gammal och man för att göra det här jobbet. En ung kvinna kan leda en stor grupp välrenommerade forskare.

Martina Angela Caretta är stolt över uppdraget. När hon en dag summerar sin yrkesgärning kan arbetet med rapporten mycket väl hamna i topp vad gäller prestigefulla uppdrag.

– Jag kom från Italien till Linköping på Erasmus-stipendium när jag var 21. Sedan studerade jag i Lund och doktorerade i Stockholm och blev svensk medborgare. Jag är superstolt över att ha fått representera Sverige och Lunds universitet i det här arbetet.

MEN DET FINNS EN BAKSIDA med uppdraget. Arbetet med klimatrapporten har inneburit långt mer än 1000 timmar oavlönat arbete. Samtidigt har hon förväntats forska och undervisa lika mycket som tidigare.

– Det kan till exempel vara svårt för småbarnsföräldrar eller forskare med små ekonomiska medel att äta sig något sådant här, säger hon.

En lösning kan enligt Martina Angela Caretta vara att ta efter vissa andra länder där forskare som erbjuds till exempel ett uppdrag för FN:s klimatpanel får en postdoc eller forskarasistent som hjälp under tiden som arbetet pågår.

JAN OLSSON

FN:S KLIMATPANEL

FN:s mellanstatliga klimatpanel, IPCC, sammanställer det vetenskapliga kunskapsläget kring klimatförändringar, konsekvenser, sårbarhet och möjliga lösningar. Den delrapport som Martina Angela Caretta bidragit till var den andra i ordningen och handlade om effekter, anpassning och sårbarhet. I dagarna släpps den tredje delrapporten som handlar om vad som går att göra i förväg för att motverka klimatförändringar.

Källa: SMHI och Martina Angela Caretta

Pandemin tvingade LU Konferens att bredda sin verksamhet

STÖDVERKSAMHET. Under några dagar i mars 2020 strömmade avbokningarna in till LU Konferens och halva årsomsättningen försvann i ett nafs. Sedan vände det och idag har verksamheten breddats och vilar på tre ben istället för ett.

Fem miljoner kronor gick upp i rök för LU Konferens när pandemin slog till för drygt två år sedan.

Nästan samtidigt som alla avbokningar droppade in kom det förfrågningar om hybridmöten, inte minst hybriddisputationer. Under 2020 hjälpte LU Konferens till med att anordna 80 hybriddisputationer. I fjol blev det 52.

Den allra första var på Medicinska fakulteten på SUS i Malmö den 18 mars 2020, minns Richard Gray, samordnare på LU Konferens och spindeln i nätet vad gäller tekniska lösningar.

– Det var som en upplevelse på Nasa. Det var en helt ny digital värld som vi klev in i.



Richard Gray och Eva Wendel på LU Konferens som har fått ställa om sin verksamhet under pandemin.

FOTO: PRIVAT OCH MATTIAS NORDSTRÖM

Vissa av oss visste knappt hur en disputation går till och vi hade aldrig tidigare anordnat en hybriddisputation, berättar han.

IMAJ 2020 ställdes LU Konferens inför kraftprovet att ställa om ett flerdagars RQ20-möte med 200 panellister och 700 andra deltagare från fysiskt till digitalt.

– Vi hade bokat hotellrum, salar, midagar, ordnat utflykter och en massa annat och där stod vi och tänkte hur fasen vi skulle kunna göra om den jätteövningen till ett digitalt möte, men vi fixade det, berättar avdelningschefen Eva Wendel.

Både hon och Richard Gray beskriver de två åren som gått som tuffa men roliga. Fram till pandemin jobbade LU Konferens i stort sett enbart med fysiska möten plus lite film och streaming. Då vilade verksamheten på ett ben. Idag är det tre: fysiska möten, hybrid- och digitala möten samt deltagarhantering.

Det sistnämnda, deltagarhanteringen, handlar om allt som görs före, under och efter ett evenemang. Till exempel avgiftshantering, hjälpa till att få in abstracts, sköta betalningar, utflykter och medföljarprogram. LU Konferens håller på att utveckla dessa och flera andra delar.

LU KONFERENS FINANSIERAR SIG SJÄLV. De har ofta kritiserats för att vara dyra. Riktigt dyra. Kritiken har inte gått obemärkt förbi.

– Jag vet, vi har till och med kallats hutlöst dyra. Vi diskuterar ofta finansieringen och jag både hoppas och tror att vi kan komma bort ifrån att helt finansiera oss själva genom köp och sälj, men då måste pengarna komma någon annanstans ifrån och där är vi inte än, säger Eva Wendel.

JAN OLSSON

MILJONFÖRLUSTER UNDER PANDEMIÅREN

Pandemiåren 2020 och 2021 har inneburit minusresultat för LU Konferens.

2021: -2 324 000 kronor

2020: -1 703 000 kronor

2019: +254 000 kronor

Källa: LU Konferens/Eva Wendel


LU Konferens håller bland annat i verksamheten i Gamla Biskopshuset.
FOTO: CHARLOTTE CARLBERG BÄRG



MEDICINSK HUMANIORA

Birgit Rausing Centrum för Medicinsk Humaniora (BRCMH) är ett kunskapscentrum med uppdrag att utveckla medicinsk humaniora genom interdisciplinär forskning, utbildning och samverkan med sjukvård och övriga samhället.

- Fokus är på den mellanmänskliga relationen i mötet mellan vårdande och patient.
- Donationen från Birgit Rausing är på 76 miljoner under 30 år.
- Medicinska fakulteten har medfinansierat centret med 144 miljoner under samma tidsperiod.

A photograph of two people, a man and a woman, sitting on a bright yellow, perforated metal bench. The man on the left is wearing a black short-sleeved button-down shirt, black trousers, and glasses. The woman on the right is wearing a black patterned long-sleeved top, black trousers, and glasses. They are both looking towards the camera. The background is a yellow wall with a grid of small holes.

Martin Garwicz och Katarina Bernhardsson leder det nya centret för medicinsk humaniora.

Kan en neurofysiolog och en litteraturvetare hitta gemensam grund att stå på för att jobba tillsammans? Jodå – det intygar både Martin Garwicz och Katarina Bernhardsson som tillsammans leder Birgit Rausing Centrum för Medicinsk Humaniora.

Utrymme för nya tankesätt

– Ursprungligen ville jag bli humanist och var väldigt intresserad av filosofi och språk. Det väckte min fascination för hjärnan, det mest humanistiska av alla våra organ, som tolkar verkligheten och uttrycker det vi upplever genom språket. Men istället sökte jag till läkarprogrammet och blev i slutänden hjärnforskare, säger Martin Garwicz.

Han menar lite skämtsamt att han gjort en omväg på 35 år för att hamna där han är idag.

Katarina Bernhardsson å sin sida har varit verksam länge inom fältet medicinsk humaniora, även om den svenska termen inte fanns när hon påbörjade sin forskning. Sedan drygt tio år tillbaka undervisar hon läkarstudenter i ämnet.

– Det är så många av våra existentiella frågor som ställs på sin spets i litteraturen och det är otroligt spännande att få studenterna att reflektera över sina egna känslor. Medicin handlar inte bara om naturvetenskap, utan även om mellanmännsliga dimensioner, hur man reagerar i olika situationer och förhåller sig till sin yrkesroll, säger hon.

Totalt 220 miljoner kronor under trettio år. Det är den summa som det nya kunskapscentret har till sitt förfogande för tvärvetenskaplig forskning, utbildning och samverkan. De första rekryteringarna är precis färdiga och elva forskare inom medicin, samhällsvetenskap och humaniora har knutits till

verksamheten. Söktrycket var överväldigande och det svåra har varit att avgränsa vilka forskningsfält som ska ingå. Fokus är först och främst mellanmännsliga relationer i mötet mellan vårdande personal och patient.

– Empati och medkänsla är viktiga förhållningssätt som gör både vården och personalens arbetsförhållanden bättre. Vi utforskar dessa och en mängd andra aspekter av mellanmännsliga relationer i vården – bland annat med hjälp av skilda konstarter: litteratur, film, konst

och teater, men också med hjälp av andra perspektiv från humaniora och samhällsvetenskap. Olika världar behöver mötas för att vi ska kunna utvecklas och förstå oss själva och varandra och det gäller också de olika vetenskapliga traditionerna, säger Katarina Bernhardsson.

Självklart finns det problem med att föra samman olika vetenskapliga traditioner – inte minst så skilda som medicin och litteratur. Men ett bra utgångsläge är att försöka vara öppensinnad och på så sätt skapa utrymme för nya tankesätt.

– På universitetet är tvärvetenskap ganska eftersatt, trots att det faktiskt finns en stor potential. Man når en viss punkt där man inte kommer längre inom en specifik vetenskap, utan det krävs istället samarbeten på tvären. Jag har många gånger själv

”Olika världar behöver mötas för att vi ska kunna utvecklas och förstå oss själva och varandra och det gäller också de olika vetenskapliga traditionerna.”

MARTIN GARWICZ

ARBETE: Professor i neurofysiologi, hjärnforskare och centrumledare.

ÅLDER: 58 år.

BOR: Lund.

FAMILJ: Fru, två tonårsdöttrar och en hund.

HEMLIG LAST: Lakrits.

Katarina om Martin:

”Martin har outsinlig energi, en vilja att skapa och en förmåga och ett stort intresse av att se saker ur andra människors perspektiv.”

KATARINA BERNHARDSSON

ARBETE: Lektor i medicinsk humaniora, litteraturforskare, biträdande centrumledare.

ÅLDER: 46 år.

BOR: Lund.

FAMILJ: Man.

LÄSER JUST NU: *Pandemiarkivene* av Espen Stueland.

Martin om Katarina:

”Katarina har en bred kunskap om medicinsk humaniora och är extremt lyhörd, flexibel och väldigt strukturerad när det gäller att få saker gjorda.”

blivit otroligt inspirerad av den ”wow-efekt” som kan uppkomma i nya vetenskapliga konstellationer! avslutar Martin Garwicz.

TEXT & FOTO: ÅSA HANSDOTTER

Läkaren som blev patient:

Viktigt att slå vakt om de mellanmännskliga värdena

När Jonatan Wistrand läste till läkare drabbades han av testikelcancer. Plötsligt var rollerna ombytta och han själv blev patient, vilket väckte tankar om roller och identitet.

Intresset höll i sig och blev så småningom temat i hans forskning och avhandlingsarbete. Idag föreläser han om läkaren som patient på läkarstudenternas kurs i medicinsk humaniora.

– Genom att studera litteratur och historia kan vi lära oss mycket om vårdyrket och få perspektiv på vår egen tillvaro och vart vi är på väg. Vi behöver helt enkelt backspeglar för att navigera framåt på ett säkrare sätt, säger Jonatan Wistrand.

HAN ÄR ST-LÄKARE i allmänmedicin på vårdcentralen i Löberöd, medicinhistoriker och en av de nyrekryterade forskarna till Birgit Rausing Centrum för Medicinsk Humaniora.

– Alla som någon gång varit i kontakt med sjukvården vill känna att man träffat en person som har förstått och lyssnat. Det kan låta ganska självklart, men i ett stressigt sjukvårdssystem premieras tyvärr ofta andra faktorer. Därför är det viktigt att värna de mellanmännskliga värdena.

ATT MÖTET mellan läkare och patient är centralt är dock inget nytt. Det har bara svängt lite fram och tillbaka under århundrandena. Under 1800-talet, när doktorer inte hade så många verktyg, stod mötet och lyssnandet mer i centrum än under för-



Jonatan Wistrand tycker att vårdpersonal kan lära sig mycket genom att studera litteratur och historia som de kan ha nytta av i sina patientkontakter.

sta hälften av 1900-talet. Då gjordes flera stora medicinska upptäckter som bland annat röntgen, anestesi och antibiotika. Läkaren blev en upphöjd vetenskapsman och de mellanmännskliga aspekterna hamnade mer i skymundan.

– Det finns flera sätt att skapa en bättre sjukvård med välgörande möten mellan vårdgivare och patient. Det som är nytt nu, är att vi använder oss av de humanistiska konsterna och vetenskaperna för att på ett mer strukturerat sätt berika medicinen och stärka professionen.

TEXT & FOTO: ÅSA HANSDOTTER

JONATAN WISTRAND

ARBETE: ST-läkare i allmänmedicin, medicinhistoriker, forskare på Birgit Rausing Centrum för Medicinsk Humaniora.

ÅLDER: 41 år.

BOR: Torna Hällestad.

FAMILJ: Fru och tre barn, 3, 6, 8 år.

BÄSTA MEDICINSKA UPPTÄCKTERNA: Edward Jenners upptäckt av vaccin mot smittkoppor på 1790-talet och utvecklingen av vätskeersättning på 1960-talet.

listan.

Development Office (tidigare Donatorrelationer) samlar in pengar till studenter och anställda som på olika sätt drabbas av kriget i Ukraina. Gåvor märkta "Ukraina" tas emot via Swish 1230299719 eller bankgiro 830-6599. Pia Siljeklint, chef för Development Office, listar fyra områden som pengarna kan komma att användas till.

Fyra sätt att använda insamlade pengar till Ukraina

- 1 FINANSIERA KORTA ANSTÄLLNINGAR** av forskare som berörs av situationen i Ukraina och som behöver en fristad i Sverige. Flyktingar från Ukraina omfattas av EU:s massflyktsdirektiv och erhåller arbetstillstånd direkt.
- 2 FÖRLÄNGA ANSTÄLLNINGAR AV UKRAINSKA FORSKARE** som redan finns i Sverige, men som inte kan resa tillbaka på grund av kriget.
- 3 I VISSA FALL BEKOSTA UPPEHÅLLE** och andra levnadsomkostnader för anställda forskare och annan personal som drabbats av Rysslands invasion av Ukraina.
- 4 TÄCKA LEVNADSOMKOSTNADER FÖR STUDENTER** som på olika sätt drabbats av kriget och som blivit antagna till utbildningar vid Lunds universitet. Studenter från Ukraina omfattas, på samma sätt som forskare och övrig personal, av EU:s massflyktsdirektiv och är befriade från studieavgifter.

Just nu samlar Development Office in information från universitetets olika verksamheter för att få en bättre bild av behoven som finns och för att kunna agera snabbt. Informationen ska analyseras och därefter beslutas hur insamlade pengar ska användas.

Massflyktsdirektivet som nämns ovan innebär bland annat att flyktingar från Ukraina 18 år eller äldre endast har rätt till begränsad sjukvård. De har ingen rätt till kommunal vuxenutbildning i svenska för invandrare, SFI.

Läs mer om kriget i Ukraina på sidorna 6–9.



Alla bidrag, oavsett storlek, är värdefulla och välkomna, säger Pia Siljeklint, chef för Development Office.

FOTO: PETRA FRANCKE

på djupet.



Döden – var god dröj!

Etnologen Susanne Lundins forskning handlar ytterst om livet och döden och hur människor förhåller sig till det oundvikliga. Vad är människor beredda att göra för att skjuta upp slutet en smula? Finns det en gräns när människan upphör att vara människa?

Susanne Lundin är professor vid Institutionen för kulturvetenskaper och har arbetat tvärvetenskapligt tillsammans med medicinare i trettio år. Idag är hon en efterfrågad expert på frågor som rör människors attityder till organhandel, falska läkemedel och transplantationer.

– Den röda linjen i min forskning har alltid varit teknik, identitet och hälsa. Vad händer med oss och våra tankar och attityder när genteknik, bioteknik och medicinsk teknik hela tiden utvecklas och överskrider kroppens gränser för att upprätthålla och skapa liv?

SUSANNE LUNDIN SÖKER INTE svar på existentiella frågor. Det är hon som ställer frågorna och hon är noga med att påpeka att hennes forskning inte handlar om etik.

– Jag säger inte att något är rätt eller fel eller vad människor bör göra. Det jag gör är att djupintervjua människor och berätta hur de resonerar kring frågor som ofrivillig barnlöshet, handel med organ, falska läkemedel och transplantationer.

Susanne Lundins forskningsbana stakades ut när hon som postdoc i Cambridge i mitten av 1990-talet forskade på ofrivillig barnlöshet och provrörsbefruktning. Där kom hon i kontakt med en forskargrupp som arbetade med xenotransplantationer, det vill säga transplantationer över artgränser, från djur till människa. Ett annat forskarlag i Stockholm studerade vid samma tid om det fungerade att ge diabetiker insulinproducerande celler från grisar.

– Xenotransplantationer och provrörsbefruktning använder i vissa sammanhang samma teknik, så de här två forskargrupperna ville att jag skulle undersöka vad människor faktiskt tycker om artöverskridande transplantationer.

SUSANNE LUNDIN BESKRIVER det som att hon halkade in på det som sedan har blivit hennes forskningsfält i trettio år. Hon var på rätt plats vid rätt tillfälle och träffade rätt forskare som var öppna för att arbeta tvärvetenskapligt.

I januari i år fick 57-åriga David Bennett ett genmodifierat grishjärta inopererat i sin

kropp och uppmärksammades över hela världen eftersom han blev den förste att överleva en sådan transplantation. Nyligen avled han, två månader efter operationen.

Artöverskridande transplantationer har sällan hamnat i mediernas blickfång, men när ett grishjärta opererades in i en människa blev det annorlunda.

– Jag tror det kittlar det onämnbara. En människas hjärta och ögon är så intimt förknippade med själen och det finns både en nyfikenhet på och en rädsla för allt som överskrider artgränser.

Ambivalens är kanske det ord som bäst beskriver människor som genomgått en xenotransplantation. En och samma person hyser ofta motstridiga uppfattningar. Dels beskrivs människan som skapelsens krona, dels betraktas hon som en del av naturen, en utbytbar kugge i naturens maskineri.

– De två uppfattningarna går igen hela tiden. Att man å ena sidan tycker att forskare inte ska pilla i gener, utmana ödet och förändra naturen, å andra sidan upprepas mantrat att man gör vad som helst för att leva och är man inte beredd att ta risken så dör man, förklarar Susanne Lundin.

UNDER DE SENASTE TVÅ ÅREN när pandemin rasat har debatten kring artöverskridande transplantationer tagit fart. Rädslan har ökat och bakom oron finns farhågor för att sprida sjukdomar från djur till människa, på samma sätt som man antar att coronaviruset spritts från fladdermöss till människor.

En annan sorts rädsla som alltid funnits med i bilden är oron för att överföra egenskaper från djur till människa. En rädsla som populärkulturen, inte minst Hollywood, byggt vidare på. Filmer som Alien och Flugan spinner på rädslan för vad som ska komma ut ur människokroppen om något främmande eller djuriskt tränger in.

– Populärkulturen ligger ofta ett steg före. Skräckfilmer kan anspela på samma oro som figurerar i dagens diskussioner om artificiell intelligens och robotar; vad blir resultatet, något mänskligt eller något annat? Kommer detta okända att ta över?

Men det är inte bara artöverskridande transplantationer som är kontroversiella. Attityden till transplantationer av mänskli-



Etnologen Susanne Lundin studerar människors attityder till organhandel, falska läkemedel och transplantationer.

ga organ förändras över tid och skiljer sig mellan länder, kulturer och religioner. Susanne Lundin beskriver det som att samhället hela tiden omförhandlar vad som är okej. Gränserna tänjs.

Hon pekar på Tyskland som ett land som sticker ut i Europa vad gäller inställning till transplantationer. Där är frågan känsligare än på andra håll, inte minst beroende på historien och de experiment som gjordes på människor under nazismen.

Ett annat land som utmärker sig vad gäller synen på transplantationer och transplantat är Kina. Där, liksom i många andra länder, är kulturen att en död människa ska begravas utan att kroppen öppnas. Ändå är Kina en stor exportör av mänskliga organ.

Hur hänger det ihop?

– I Kina anses dödsdömda fångar, framför allt politiska fångar, ha förverkat sin rätt som medborgare. De betraktas inte som människor längre och då kan man ta organ från deras kroppar. De blir organbanker, berättar Susanne Lundin.

All handel med mänskliga organ är illegal och det var i samband med att hon studerade den handeln som hon tangerade handeln med illegala läkemedel. Båda om-sätter stora belopp och är beroende av var-

andra. Många som köpt organ illegalt kommer hem, inte bara med ett defekt organ, utan också med nödvändiga avstöttningshämmande mediciner som inte fungerar. De har köpt medicinerna i tron att de är riktiga men blivit lurade och fått förfalskningar.

– Förfalskade läkemedel är en gigantisk marknad och tillverkningen sker i allt från källarskrubbar till stora fabriker. Förpackningarna går inte att skilja från originalet, men inuti kan det finnas gips, damm eller ingenting. De vanligaste förfalskningarna är malariamediciner och mediciner mot TBC och AIDS, men också potenshöjande medel, antidepressiva och bantningstabletter. I och med pandemin har förfalskade covidmediciner blivit vanliga, berättar Susanne Lundin.

TEXT: JAN OLSSON
FOTO: KENNET RUONA

SUSANNE LUNDIN

ÅLDER: 66 år

FAMILJ: Två vuxna barn

BOR: Centrala Lund

INTRESSEN: Vandringar, att måla, läsa skönlitteratur, gå på bio och teater



Matematikprofessorn Kalle Åström studerar framtidens jordbruk med hjälp av artificiell intelligens, AI-teknik. Han tar fram matematiska modeller som optimerar skörden och bidrar till ett klimatvänligt lantbruk.

Maxar skörden med AI-teknik

Artificiell intelligens och lantbruk kan tyckas vara två skilda världar, men så är det inte för Kalle Åström. Tvärtom ser han synergier och för dem samman.

Professorn i matematik vid LTH känner att han kan göra nytta även på åkern. När han blickar ut över det öppna landskapet berättar han hur AI spelar en allt viktigare roll inom framtidens jordbruk. Tekniken bidrar till en ökad förståelse av hur jordbrukets alla delar hänger ihop, och ger ledtrådar kring hur lantbruket ska kunna bidra till minskade klimatförändringar.

– Ju mer vi vet om hela processen kring sådd, jord, väder och skörd, desto bättre förstår vi jordbruket och vilka parametrar som påverkar vad. I slutändan kan vi göra förutsägelser om hur skörden blir och vad vi bör göra för att bidra till ett klimatvänligt jordbruk, säger Kalle Åström.

ETT TJUGOTAL SKÅNSKA GÅRDAR medverkar i den pågående forskningsstudien "AI i klimatets tjänst". Lantbrukarna delar med sig av information från sina verksamheter – data om vad de sår, vid vilken tidpunkt, hur skörden faller ut och vad de planterar på nytt efter första skörden. Uppgifterna förs in i ett matematiskt system som också innehåller satellitinformation om hur åkermarken ser ut, uppgifter från lantmäteriet om höjdkurvor och markens lutning, kemiska analyser av jordens innehåll och hur vädret är vid jordbrukets olika tidpunkter.

– All fakta vi känner till om jordbruksprocessen används för att modellera scenarier inom åkerbruket. Den matematiska modellen gör det möjligt att förstå varför det är bättre att så en viss typ av gröda i en viss jordsammansättning, hur klimatförändringar påverkar skördarna samt hur jordbruket kan bidra till ett minskat klimatavtryck, säger Kalle Åström.

EN PUSSELBIT i klimatarbetet kan vara att lagra kol i jorden. Men vad innebär en ökad kolinlagring för jordbruket? Och hur mycket markkol frigörs som koldioxid till atmosfären om marken plöjs upp? För att få svar på frågorna använder Kalle Åström och de



Matematiska modeller gör det möjligt att förstå varför det är bättre att så en viss typ av gröda i en viss jordsammansättning

andra forskarna i projektet de matematiska modellerna.

– AI kan hjälpa oss kartlägga hur jorden påverkas av olika mängder inlagrad kol. Tekniken visar också hur en tidigare användning av åkermarken kan ha betydelse för kolhalten i jorden idag, och vilka odlade grödor som är bättre på att lagra kol än andra, säger Kalle Åström.

FORSKNINGSPROJEKTET förväntar sig inga snabba resultat – jordbruk har sitt cykliska förlopp som tar tid.

– De framsteg vi gör idag påverkar kanske först om ett antal år, säger Kalle Åström.

Redan före AI-teknikens intåg i jordbrukets tjänst fanns det många högteknologiska lösningar inom lantbruket. Ett exempel som Kalle Åström nämner är jordbruksmaskiner som utrustats med gps för att kunna sprida jordförbättringsåmnen och frön på precis rätt ställen på åkrarna.

– Lantbrukarna har stora kunskaper kring att optimera sådd och skörd och vilka näringsämnen åkerjorden innehåller. Det vi forskare kan bidra med är att förvalta lantbrukarnas kunskap och använda den i ett matematiskt sammanhang för att modellera förutsägelser som vi behöver för att få ett hållbart jordbruk även i framtiden, säger Kalle Åström.

TEXT & FOTO: JESSIKA SELLERGREN

KALLE ÅSTRÖMS PÅGÅENDE AI-PROJEKT

- **AI I KLIMATETS TJÄNST** är finansierat av Vinnova och görs i samverkan mellan Lunds universitet, Hushållningssällskapet, T-kartor och Sensative. Från LU medverkar dessutom Alexandros Sopasakis och Mikael Nilsson vid Matematikcentrum samt Lennart Olsson från LUCSUS.
- **EU-ADACORSA** handlar om framtidens skogsbruk och autonoma maskiner. LU är en av 49 partners. Projektet har en totalbudget på 42 miljoner euro.
- **WASP** är ett stort nationellt projekt med finansiering på runt sex miljarder kronor från Wallenbergstiftelsen, universiteten och flera företag. Vid Matematikcentrum finns flera delprojekt, bland annat ett om självkörande bilar.
- **ELLIIT** är ett SFO-projekt om framtidens IT och kommunikation. Projektet fick nyligen ny finansiering och medverkande lärosäten är LU, Linköpings universitet, Blekinge Tekniska Högskola och Högskolan i Halmstad. Vid Matematikcentrum finns ett antal delprojekt om datorseende och positionering.
- **AI LUND** är ett nätverk för forskare och samarbetspartners som alla har AI gemensamt.

DET VISSTE DU INTE OM KALLE ÅSTRÖM

– Jag läste nyligen en kurs om ockultism tillsammans med min dotter. Inriktningen var historieperspektiv på rituell magi och radikal transformation. Det var intressant att bli student igen och få lära mig om hur ockulta sällskap uppkom som en reaktion på vetenskapsrevolutionen, berättar han.

Utmaning att hitta språk för evigheten

Omkring 3 500 år gamla inskriptioner i tempelstaden Karnak i Egypten – obegripliga för de flesta idag.

FOTO: ARTDI/MOSTPHOTOS

Vad krävs för att människor som lever om 100 000 år ska förstå ett budskap från människor som lever idag?

Språkhistorikern och exegeten Ola Wikander har på uppdrag av Svensk Kärnbränslehantering AB (SKB) benat ut några av de språkliga utmaningarna.



Frågan om hur man ska kunna informera framtidens människor aktualiserades i samband med beslutet om slutförvaringen av de svenska kärnavfallsdepåerna i januari i år. Kärnavfallet ska placeras 500 meter ner i berggrunden inkapslat i koppar och sedan bäddas in i bentonitlera. Varningarna om vad det är och var det finns behöver kunna förmedlas 100 000 år framåt i tiden.

Ola Wikanders uppgift i det avslutade SKB-projektet var aldrig att komma med lösningar.

– Men om jag skulle spekulera så är nog det viktigaste redundans, det vill säga att sprida riskerna genom många olika metoder, på många olika språk, i många olika genrer inom språken via muntlig tradering, inristningar i sten och vägg, skrift på papper och så vidare. Och sedan hålla i minnet vilka problem som finns med de olika metoderna för att kunna felrätta sig själv, säger Ola Wikander.

HAN PÅPEKAR att tidsramarna är absurda och att det är svårt att ta höjd för 100 000 år framåt i tiden. Det längsta tillbaka forskningen har kommit vad gäller språkrekonstruktion är cirka 5000 – 6000 år. Det går inte att veta hur ett samhälle ser ut så långt in i framtiden – eller om det ens finns ett.

– Vi kan ju mycket väl tänka oss en framtid som är extremt primitiv som ett slags mutant/Road warrior-samhälle med människor som gör allt för att bara få tag i lite koppar, säger Ola Wikander. Men man kan också tänka sig ett samhälle som är ultraavancerat där man verkligen ser ner på vår tid och tänker sig att det där med radioaktivitet bara var någon sorts vidskeplighet de höll sig med, fortsätter han.

Ola Wikander har undersökt hur det har gått att förmedla information språkligt genom historien, dels genom att peka på hur språk, till exempel engelskan, förändrats under 1000 år, dels genom att inventera språkhistoriska exempel som tydligt illustrerar hur komplicerat det är att använda språk.

En föreställning som finns är att om man kan förutspå vilka språk som kommer att överleva kan man använda dem.

– Språk överlever inte på grund av sin dar-



Ola Wikander menar att man måste kommunicera på flera olika sätt om det farliga kärnavfallet i berggrunden för att öka chanserna att nå framtidens människor.

FOTO: KAJSA GÖRANSSON

”Det är svårt att ta höjd för 100 000 år framåt i tiden.”

winistiska kraft. Det finns en idé om att engelskan skulle ha överlevt så länge på grund av att det har så många ord, säger Ola Wikander. Men nej, det har spridit sig så mycket på grund av det brittiska imperiet och USA:s dominans efter andra världskriget. Det är ofta politiska beslut som avgör huruvida språk sprider sig eller överlever, fortsätter han.

DET RÄCKER INTE att enbart använda sig av många språk. Det är inte så, säger han, att om språk X överlevt har hela språket överlevt. I många antika språk finns bara delmängder av språket kvar, kanske från en viss genre av text.

– Det handlar alltså inte bara om att öka chanserna att framtida generationer ska förstå vårt budskap genom att använda många språk för att varna, utan också genom att använda många stillägen och genrer inom samma språk.

Diskussionen kring hur man ska kom-

municera till framtida generationer om radioaktivt kärnavfall har pågått sedan tidigt 1980-tal.

Ett förslag som lades fram då av semiotikern Thomas Sebeok var att använda sig av religiösa gruppers ofta mycket framgångsrika metoder för att föra vidare text via muntlig tradering i seder och ritualer.

– Han tänkte sig ett nukleärt prästerskap, en hemlig oligarki, som förde vidare den här kunskapen muntligen i en oerhört elitär liten grupp medan populansen fick fira årliga ritualer och seder, utan att få reda på varför, berättar Ola Wikander.

– Problemet är att religiösa grupper nästan alltid har omtolkat muntligt traderade texter. De vill förstå den verkliga betydelsen och tolkar texterna utifrån den tid de lever i. Texten är nästan stavelsekorrekt bevarad men inte betydelsen av den, säger Ola Wikander.

HAN ÅTERKOMMER TILL vikten av redundans både vad gäller antal språk och genrer. Varningsinskriftionerna på framförallt gravar var under antiken en stor genre.

Ett exempel han brukar använda för att illustrera problemet med varningsinskrifter är en fenicisk kungagrav från 500-talet f kr.

– Graven har en lång litania om allt hemskt som ska hända den som öppnar den. Idag finns sarkofagen på Louvren i Paris. För de franska arkeologerna hade inskriftionerna inte samma värde som för fenicierna som trodde på gudarna i varningen, säger Ola Wikander.

Med andra ord; det som fungerade som en varning för 2500 år sedan fungerade inte på 1800-talet. Ett av de största problemen när det gäller varningsinskriftioner är den så kallade omvända psykologin: om någon säger att man inte får göra något kommer någon att göra det.

Ola Wikander konstaterar att för att informera framtidens människor krävs att vi håller historisk språkvetenskap vid liv. Det kan verka paradoxalt säger han, men historisk språkvetenskap och kulturvetenskap om hur språk och samhällen förändras behövs för att förstå budskap som om 100 000 år kommer att vara forntida.

GISELA LINDBERG

Jonna Bornemark är professor i filosofi vid Södertörns högskola. Under 2022 är hon också gästprofessor i Lund. På agendan står bland annat forskning och samverkan på temat artificiell intelligens och omdöme.



Kommer din nästa kollega ha artificiell intelligens?

AI, artificiell intelligens, är poppis. Men var går gränsen mellan människa och maskin och vad ska vi egentligen ha AI till?

– Det är dags att vi tittar på vad människan har, kontra maskinen. Hur kan de komplettera varandra, i stället för att konkurrera? säger filosofen Jonna Bornemark.

Kommer dina kollegor i framtiden att ha mänsklig intelligens – eller kanske artificiell sådan? Det kan låta som en märklig fråga, men den är högst verklig. Kanske har du redan en artificiell kollega utan att du tänker på det. Eller kollega? Verktyg kanske vi ska säga?

– AI används överallt runt omkring oss, från sjukvård till trafik. Till exempel finns det mycket diskussioner kring chatbotter inom psykiatri. Och inom Trafikverket används AI exempelvis inom bildigenkänning, som för att räkna hur många vildsvin som passerar på en viltövergång. De här exemplen är ganska talande, eftersom de visar AI dels som en slags person, dels som ett verktyg, säger Jonna Bornemark, professor i filosofi vid Södertörns högskola och under 2022 gästprofessor på Institute for Public Affairs vid Ekonomihögskolan.

Hon menar att många länge har sett på artificiell intelligens som ett sätt att härama människor.

– Vi har gett dem en röst, ett ansikte, en kropp – en robot. Det är också den delen som handlar om att efterlikna människan som i många fall ger upphov till protester, medan den AI som enbart ses som ett verktyg, som bildigenkänningen, ges en helt annan funktion. Så en av frågorna är: ska vi tala om AI:n som funktion eller som person?

JONNA BORNEMARK LEDER temat "Artificiell intelligens och omdöme" vid Institute for Public Affairs (Inspa). Hon har också ett pågående forskningsprojekt inom samma område tillsammans med Trafikverket genom Södertörns högskola.

Hon ger ytterligare ett exempel från Trafikverket. Där fattade "Brolle" automatiserade beslut. Men Brolle var ingen person, utan ett program, vilket ledde till oanade konsekvenser dels när folk ringde till Trafikverket för att tala med "Brolle", dels när Brolle började fatta delvis felaktiga beslut.

– Det visar också på en annan del av det här: vår bild av AI. Brolle har ju inget eget tänkande, ändå har vi människor animistiska tendenser; det vill säga att vi ingjuter liv i objekt som inte själva erfar. Det gäller allt från barndomens nallebjörnar till vuxen-



Forskarna Niklas Altermark, Cecilia Cassinger, Louise Bringselius, Jonna Bornemark och Andreas Bergh är temaledare vid tvärvetenskapliga samverkansplattformen Institute for Public Affairs. Här fotograferade i en paus vid inspelningarna av institutets webbsända samtalsshow "Fredagsmagasinet".

livets smeknamn på bilar. AI är ju teknikens triumf och det tog inte lång tid innan det började få religiösa drag och en del märkliga tendenser. Som att vi ger en AI namnet Brolle, säger Jonna Bornemark.

Hon tror att bruket av artificiell intelligens inom olika områden är här för att stanna, men vilken väg som utvecklingen tar, det vet vi inte än.

– Vi får se om vi kommer fortsätta ge dem namn. Jag tror än så länge, så långt jag har kommit i det nuvarande forskningsprojektet, att det är sundare att se AI som ett verktyg. Det gör det också lättare för oss att inte skjuta bort eller förminska människan helt.

JONNA BORNEMARK RESONERAR om ett behov av att bredda intelligensbegreppet, där AI kan fatta vissa beslut och människor andra.

– Det heter ju artificiell intelligens, men vad lägger man i begreppet intelligens? Är det något annat än mänsklig intelligens? Vi människor har en tendens att se det som att AI:n är "bättre" än människan. Men stäm-

mer det? Människor har ju till exempel en förmåga att sätta mål och att ändra sig. Den komponenten har man nästan ignorerat fram tills nu, säger hon och fortsätter:

– Jag menar att saknar man förmågan att sätta mål och ändra sig, ja, då har man faktiskt ingen intelligens. Det är dags att vi tittar på vad människan har, kontra maskinen. Hur kan de komplettera varandra, i stället för att konkurrera?

TEXT: LOUISE LARSSON

FOTO: JOHAN PERSSON

JONNA BORNEMARK

Jonna Bornemark är professor i filosofi vid Centrum för praktisk kunskap på Södertörns högskola. Under 2022 är hon även gästprofessor vid Lunds universitet, knuten till Institute for Public Affairs. Formellt är hon anställd på 20 procent under 2022 på Företagsekonomiska institutionen vid Ekonomihögskolan.

Ny gästforskare studerar ungdomsrörelser i Mellanöstern

MELLANÖSTERNSTUDIER. Vilken roll kan ungdomsrörelser spela för demokratisering och social rättvisa i Mellanöstern? Kan forskare bidra till att stötta demokratiarbetet?

Det är några frågor som statsvetaren Sarah Anne Rennick ska ägna sig åt under sitt år som gästforskare vid Centrum för Mellanösternstudier.

Sarah Anne Rennick är ett bekant ansikte för statsvetare i Lund. Hon disputerade här 2015 med en avhandling om sociala rörelser bland Egyptens ungdomar under den arabiska våren. Därefter tog hon tjänst vid den oberoende tankesmedjan Arab Reform Initiative med rötter i Mellanöstern.

– Arab Reform Initiative grundades som ett svar på Irakkriget och Bushadministrationens resultatlösa försök till demokratisering via vapenmakt, säger Sarah Anne Rennick. Vi försöker främja gräsrotsinitiativ som kan leda till demokratisering och social rättvisa.

INOM TANKESMEDJAN har Sarah Anne Rennick ägnat sig åt det som kallas action research, det vill säga kunskapsproduktion tillsammans med de grupper man forskar om.

– Tankesmedjan vill öka förståelsen kring ungdomsrörelser och att de faktiskt kan bidra till viktiga politiska förändringar. Många ungdomar är uppgivna och ser sig som opolitiska trots att de i själva verket ingår i rörelser som kan förändra samhället i en politisk riktning, säger Sarah Anne Rennick och ger som exempel libanesiska ungdomar som vill motarbeta den religiösa uppdelningen av samhället.

Under sin tid vid Centrum för Mellanösternstudier ska Sarah Anne Rennick skriva om olika projekt som hon har drivit inom ramen för tankesmedjan. De handlar bland



Statsvetaren Sarah Anne Rennick är gästforskare vid Centrum för Mellanösternstudier.

annat om hur kriget i Syrien har påverkat den unga generationens inträde i vuxenlivet och vad övergången från auktoritär styre till demokrati har inneburit för Tuniens unga. Hon kommer också att skriva om hur erfarenheterna från protesterna mot det marockanska kungadömet år 2011 har påverkat ungdomsgenerationen.

– Den tvärvetenskapliga miljön på Centrum för Mellanösternstudier är intellektuellt stimulerande. Jag ser fram emot att få ägna mig åt att skriva, men också åt centrums utåtriktade verksamhet, säger hon.

SARAH ANNE RENNICKS INTRESSE för Mellanöstern föddes under en resa till Kairo hon gjorde som 17-åring.

– När jag valde att satsa på arabiska studier 1998 tyckte folk att jag var galen. Men efter den 11 september 2001 tyckte alla tvärtom att jag gjort ett mycket strategiskt val, säger hon.

Hur påverkar kriget i Ukraina utvecklingen i Mellanöstern?

– I vissa länder, inom exempelvis fraktioner i Syrien och Libyen, finns en oro att ta ställning i kriget. Regionens livsmedelsförsörjning påverkas också av att vetepriserna skjuter i höjden då Ukraina och Ryssland är världens största veteexportörer.

En annan fråga som ofrånkomligen påverkar Mellanösterns relation till EU är, enligt Sarah Anne Rennick, den dubbla måttstock som man nu kan se inom flyktingmottagandet:

– Dagens mottagande av flyktingar från Ukraina är en svidande kontrast till det vi de senaste åren sett med båtflyktingar från krigszoner som drunknar i Medelhavet eller som skickas tillbaka till omänskliga flyktingläger i Libyen och andra ställen. Detta uppfattas som hyckleri eller rasism och påverkar synen på EU.

TEXT & FOTO: ULRIKA OREDSSON

När Karin Andersson är ledig och inte ute i naturen, sysslar hon gärna med sådant som ligger långt bak i tiden. Släktforskning och framför allt kläder, väskor och skor från mormors tid. Men det är inte utan stolthet som hon konstaterar att hon jobbar vid en institution som är på frammarsch – Statistiska på Ekonomihögskolan.

Administratör med smak för släktforskning och äldre mode

– Vi växer och har flera nyanställningar på gång, berättar hon då LUM besöker henne högst upp på Ekonomisentrum.

Som utbildningsadministratör vid en liten institution – kring 25 personer, är hon ensam inom sin yrkeskategori, men har ett gott stöd och samarbete med studierektorn och studievägledaren. Och hon trivs med att ha många varierande arbetsuppgifter – allt från registrering till schemaläggning, kursutvärderingar, tentahantering och planering.

– Alla administratörer inom Ekonomihögskolan har också ett samarbete som fungerar väldigt bra, säger hon och berättar om en aktuell workshop om ett verktyg för kursutvärderingar som ska byggas in i lärplattformen Canvas.

HÄROMÅRET höll Karin Andersson ett föredrag i personalklubben på EHL då hon berättade om sitt stora intresse för kläder från förr, och visade bilder. För bara några år sedan höll hon och hennes kompanjon och goda vän, som tyvärr gått bort, många modevisningar på äldreboenden, pensionärs-, kvinno- och hembygdsföreningar runt om i Skåne. I början av 2000-talet fick de kulturpriset i sin hemkommun Hörby, för den glädje och kunskap de spred med sina modevisningar. Nu jobbar Karin Andersson ensam och har siktet inställt på Antik- och samlarmarknaden i Degeberga i sommar. Där kan hon både sälja och köpa, även om hon tycker att hon har nog med kläder nu.

När LUM träffar Karin Andersson bär



Karin Andersson visar en raritet ur sina samlingar av äldre kläder.

hon en av Katja of Swedens klänningar från 70-talet, och den hade hon med sig på en visning för en del år sedan. Helt ovetande om vem som bodde där kom de till ett äldreboende i Tollarp. Just där bodde Karin Geiger som Katja of Sweden hette.

– Hon höll sig på sitt rum, men personen sprang för att hämta henne och efter viss övertalning kom hon. Hon mindes klänningen från Malmö Triåfabrik mycket väl, säger Karin Andersson. Men tyvärr blev det inget foto på oss, för hon tyckte inte att hon var fin nog i håret.

Modeikonen Katja of Sweden dog ett par år senare, 97 år gammal.

BLAND DE ÄLDSTA PLAGGEN i Karin Anderssons samling är en liten svart hättia med brodyr från mitten av 1800-talet. Hon visar också en väska från betydligt senare tid med små svarta pärlor sydda tätt intill varandra och som är fodrad med siden.

– Den har jag till min 20-talsklänning som var min mormors, säger hon.

En annan raritet är det vita ovanstycket – en opplöt – till en handsydd särk i vitt linne med hälsöm.

– Titta så arbetat och fint gjort det är, visar hon, och menar att det är just därför som hon är så intresserad av äldre kläder. De är så välgjorda och i fina kvaliteter.

Karin Andersson har ärvt lite efter sin mor – bland annat sin mors morfars bagarmössa. Annat kommer från antikaffärer, loppisar och samlarmarknader.

– Min far var också intresserad av gamla saker, så lite av intresset kommer från honom, säger hon.

REDAN I TONÅREN blev hon intresserad av släktforskning och skrev sin gymnasieuppsats om det. Hennes moster ägnade sig också åt släktforskning under många år, och när hon dog för ett par år sedan ärvde Karin Andersson allt hennes material.

– Men det får bli ett framtidsprojekt, säger hon.

**TEXT & FOTO:
MARIA LINDH**

Hon står på barrikaderna i kampen om att bevara universitetets identitet. Är aldrig rädd för att säga vad hon tycker – och hon tycker mycket. Hon värnar om det korrekta språket och ifrågasätter maktstrukturer. Hon har åkt ut och in ur kylan ett par gånger.

Det handlar om Gunnel Holm som efter 44 år nu går i pension.

Orädd sanningssägare lämnar universitetet

– Jag har en förmåga att vara här och nu, svarar hon på frågan om hur hon ska klara sig utan universitetet som engagerat henne så starkt under alla år.

Svårare blir det kanske för universitetet att klara sig utan henne. Hennes chef, dekanus Johannes Persson, ser bekymrad ut när vi stöter på varandra i LUX.

– När Gunnel slutar går en epok i graven, konstaterar han.

DE SENASTE 22 ÅREN har Gunnel Holm varit kanslichef för humaniora/teologi, och en stark röst i många ledningssammanhang. En nagel i ögat, kanske, på dem som inte vet hur man uttrycker vad man verkligen vill säga, som gömmer sig bakom ogenomtänkta klyschor, som inte har koll på "de" och "dem" och som inte förstår hur viktigt det är med språket.

– Men jag får uppskattning också, säger hon. Det finns folk som tycker att det känns tryggt att skicka sina texter till mig innan de publiceras.

Likaså när det gäller hennes frispråkighet och ifrågasättande av maktutövning. Hon

har haft allvarliga samtal med såväl rektorer som förvaltningschefer som ibland helst hade sett henne på andra stolar än universitetets.

– Men jag har också fått blommor för att jag sagt ifrån och det visar ju att många tänker men är tysta, och kanske känner att de inte har någon plattform.

VIKTEN AV SPRÅKET har Gunnel Holm fått med sig från barnsben. Hennes pappa var språkprofessorn Gösta Holm och i hennes egen kandidatexamen ingår nordiska språk tillsammans med arkeologi och etnologi. En fortsatt forskarkarriär fanns med som en tanke, men redan i den tidigare yrkeskarriären inom universitetet då hon guidade såväl förskoleklasser som promi-nenser, kände hon att här kunde hon jobba med "gott samvete".

– Det är viktigt det vi gör här inom universitetet och meningsfullt att visa upp.

Det tyckte hon då i början på 80-talet och har fortsatt att tycka. Just den starka känslan för universitetet får henne att reagera när hon upplever att det fingras på dess själ och identitet. Hon ser en avakademisering som också avspeglas i språket. Inte minst

den inlåning av ord och begrepp från näringslivet känner hon gnisslar i den akademiska världen.

– Varför ska titeln universitetskans-

”Varför ska titeln universitetskansler ersättas av generaldirektör? Och termen utbildningsproduktion sätts inte längre inom citationstecken...”

ler ersättas av generaldirektör? Och termen utbildningsproduktion sätts inte längre inom citationstecken...

På närmare håll, i interna dokument och strategiplaner, hittar hon meningar som att "universitetet ska lösa samhällsproblemen".

– I så fall vore vi ett statligt utredningsinstitut. Vi är till för att problematisera och föreslå lösningar, säger hon.



Allt på universitetet var emellertid inte bättre förr. Det finns en god professionalisering, tycker Gunnel Holm, till exempel inom ekonomi.

– När jag började här var det rena vilda västern. Ingen hade kontroll på pengarna.

Sedan, menar hon, vill stödverksamheterna ibland se sig som kärnverksamhet, och de ställer stora krav på exempelvis perfekterna när det gäller dokumentation och redovisningar. Hon ser också en fara i att förvaltningen blir för stor och därmed fjärrmar sig ifrån utbildningen och forskningen.

– Man utvecklar till exempel chefskurser som inte passar för valda ledare, säger hon.

Hon tycker också att den grafiska profilen går för långt i fråga om likriktning och ser inte "varumärkestänkandet" som något självklart.

En annan fara med en snabbt växande förvaltning, menar hon, är att människorna som kan tradera kunskap blir färre och då gör man lite som man tycker och tror och tänker inte ens tanken att det finns regelverk och praxis att hålla sig till.

SOM CHEF för HT:s fakultetskansli känner Gunnel Holm att hon arbetar nära verkligheten och på en lagom beslutsnivå.

– Jag trivs väldigt bra här och har fina kollegor, säger hon, men jag tänker inte försöka lägga mig i verksamheten när jag slutat. Då är det inte mitt ansvar längre!

TEXT & FOTO: MARIA LINDH

FOTNOT: Ett öppet seminarium för Gunnel Holm på temat ledarskap hålls den 28 april i LUX hörsal mellan 13 och 15.

Karin Salomonsson från Avdelningen för etnologi tar över som chef för HT:s kansli den 1 maj.

HT:s kanslichef Gunnel Holm går i pension i vår efter 44 år vid universitetet.



Det ska vara kul och inspirerande på jobbet. Nu pågår många projekt för att skapa en attraktiv arbetsmiljö vid LU. FOTO: KRAKENIMAGES/UNSPLASH

Hur uppnår vi den goda arbetsmiljön?

Hur framtidens arbetsmiljö och ledare bör vara, stöts och blöts just nu i olika projekt inom universitetet. Intresset för frågorna är stort bland LU:s medarbetare som bidrar med synpunkter och tips i intervjuer och workshops.

Forskaren Calle Rosengren menar att nyckeln till den goda arbetsmiljön är den ständiga dialogen mellan chefen och medarbetarna.

Viktigt med ständig dialog mellan chef och medarbetare

Vad säger forskningen om den framtida arbetsplatsen och dess ledarskap?

Arbetsmiljöforskare Calle Rosengren, nyligen utsedd till årets HR-forskare, tror på hybridmodellen. Han uppmanar till ständig dialog mellan chefen och medarbetarna.

– Att vara chef blir mer utmanande med högre krav på den tillitsbaserade styrningen, säger han.

Calle Rosengren på Designvetenskaper är särskilt intresserad av hur ny teknik påverkar arbetssätt och arbetsmiljö. Tillsammans med forskare från Karolinska institutet och Karlstad universitet har han tidigare gjort studien "Framtidens arbetsmiljö" på uppdrag av Myndigheten för arbetsmiljökunskap. Idag bedriver han forskningsstudier om distansarbete under pandemin.

– Den stora utmaningen nu är att vi kan gå tillbaka till jobbet, men har anpassat våra liv efter pandemin. Vi har hittat andra enklare sätt att hantera vardagen, säger han och nämner även fenomenet covidhundar.

Vissa välkomnar återgången till den fysiska arbetsplatsen, men det gäller inte alla. Calle Rosengren menar dock att det inte går att bygga en organisation kring individuella önskemål.

– Vi är varandras arbetsmiljö och beroende av att samarbeta. Och genom samarbete skapar vi ny kunskap. Verksamhetens behov måste komma först.

Distansarbetet är dock här för att stanna tror han och hans medforskare. Och det är viktigt att ta med sig det som fungerat och som gått bra under den långa tid som pandemin har varat. Den hybrida arbetsformen ter sig naturlig på många håll.

– Mycket har ju gått bättre än man trodde – och nu har vi ju också många miljöer med god teknik där det kan fungera att mötas



Arbetsmiljöforskare Calle Rosengren har nyligen blivit utsedd till årets HR-forskare.

med några på plats och andra på länk. Bra hybridmiljöer är viktiga och fler mötesrum som tillgodoser kraven på den typen av möten behöver utvecklas, säger Calle Rosengren.

Men att vara chef i en sådan arbetsmiljö kan vara krävande. Alla kommer inte att tycka likadant och alla kommer inte att vara nöjda med hur man håller möten och lägger upp arbetsdagarna.

– Som chef får man inte vara rädd för att hantera de konflikterna och ta diskussionerna. Man kan snegla på hur andra gör, men inte ta deras lösningar rakt av utan komma fram till vad som passar den egna arbetsplatsen, säger han.

SEN HANDLAR DET OM UPPFÖLJNING. Calle Rosengren påpekar att det är viktigt för chefen att inte glömma bort ansvaret för sina medarbetares mående. Man kan inte luta sig tillbaka och tro att "hälsan tiger still".

– Många som jobbar hemifrån och blir sjuka jobbar i alla fall. Det kan få ner sjukskrivningarna på kort sikt men man kan få långtidssjukskrivningarna i nacken, varnar han.

I studien som forskargruppen arbetar med visade det sig att de som jobbat länge på en arbetsplats och hade väl invan-

da rutiner – tog med sig dem hem under pandemin.

– De gick symboliska promenader på morgonen och på eftermiddagen efter avslutat jobb. De packade sin lunchlåda och skapade sig en rumslig arbetsplats. Klädde sig som om de skulle vara på arbetet. Inget kalsongjobbade.

Det mesta går att ersätta digitalt förutom den sociala interaktionen. Småpratet kollar emellan. De försök med digitala fikor som gjordes dog ut i de flesta fall och Calle Rosengren rekommenderar att man försöker inleda de digitala arbetsmötena lite lättare med prat om hur man mår och har det.

**TEXT: MARIA LINDH
FOTO: JENNY LOFTRUP**

HR-FORSKNINGSPRISET

Utmärkelsen årets HR-forskning delas ut av Institutet för personal- och företagsutveckling, IPF. Särskilt uppmärksammas forskning som berör samspelet mellan människa och organisation. Prissumman är 40 000 kronor.

Utvecklingsmöjligheter centralt för en attraktiv arbetsplats

Ingen människa är en ö – och det gäller inte minst för medarbetarna vid universitetet.

Känslan av att vara en del i ett större sammanhang står högt på prioriteringslistan bland dem som varit med på de workshoppar som handlar om vad som krävs för att LU ska kännas som en attraktiv och hållbar arbetsplats.

Projektet "Framtidens arbetsplats – hållbar och hybrid" startade i oktober förra året och leds av Cecilia Billgren och Kajsa Roubert.

TROTS PANDEMIN och flera förlorade månader har projektet ändå kommit en bra bit på väg.

Man har hållit nio workshoppar med alla personalkategorier inom universitetet varav

en med studenter (som potentiella medarbetare).

Parallellt har man börjat följa ett antal verksamheter med fokus på TA-personalen och distansarbete.

– Dessa grupper följer vi och träffar tre gånger under projektets gång. Det visar sig ibland att vad som är viktigt nu inte behöver vara det senare, berättar Cecilia Billgren.

INFÖR STARTEN AV PROJEKTET valde man mellan att hålla workshoppar eller skicka ut enkäter.

– Enkäterna hade troligen gett flera svar, men vi ville höra diskussionerna och argumenten och inte gå miste om mötena med medarbetarna. Och det var positivt för dem också att få träffa människor från andra delar av universitetet, säger Kajsa Roubert.

Cecilia Billgren är positivt överraskad



Kajsa Roubert och Cecilia Billgren leder projektet om framtidens arbetsplats.

Bättre HR-information för forskare på gång

Ett projekt med samma syfte som "Framtidens arbetsplats", kan HR Excellence in Research sägas vara. Dock med fokus på forskare. Här handlar det om att bevara och leva upp till den certifiering som universitetet fick av EU hösten 2020.

Certifieringen bygger på EU-kommissionens stadgar för forskare "Charter and Code" som bland annat syftar till att förbättra villkoren för den fria forskningen, främja den öppna arbetsmarknaden för forskare samt främja tillgång till och utbyte av kunskap.

Som LUM tidigare berättat startades åtta delprojekt i samband med certifieringen, och dessa ska helst vara avslutade senare i höst. Kajsa Roubert, som ansvarar för hela projektet, säger att det arbetas på bra inom alla delprojekten.

STEFAN DANIELSON, webbredaktör med ansvar för Medarbetarwebben och Staff Pages berättar att flera av delprojekten har börjat leverera material för publicering på dessa webbplatser.

– Sidan för stöd till forskningskommunikation har byggts på och förstärkts, informationen kring anställningsvillkor för doktorander som tidigare saknats finns nu

tillgänglig och informationen som vänder sig till nyanställda internationella medarbetare har tydliggjorts.

De övriga fem delprojekten handlar om att det ska finnas en etikkurs online för alla, en översikt över god forskningspraktik och hur lagar följs, rekryteringsprocessen ska tydliggöras, kompetensutvecklingsbehov ska genomlysas, handledarrollen tydliggöras och karriärutvecklingsinsatser ska vidareutvecklas.

MARIA LINDH

FOTNOT: Läs mer om delprojekten och processen på: www.lu.se/om-universitetet/jobba-hos-oss/hr-excellence-research

över hur engagerade och villiga alla har varit med att dela med sig av vad de känner och tycker.

– Fantastiskt att alla har tagit sig tid trots att de haft så mycket annat att göra, säger hon.

DET SOM CECILIA BILLGREN precis har gjort – bytt jobb och utvecklats vidare, från mångårig chef för universitetsledningens kansli till projektledning, är också något som står högt på prioriteringslistan för en "attraktiv arbetsplats".

– Att kunna utvecklas på sin arbetsplats är viktigt för många. Inte minst för studenterna som prioriterade det högt. De var också angelägna om en balans mellan jobb och privatliv. En kultur som stöttar de rättigheter man har som till exempel att vara hemma med sjukt barn.

Olika kategorier har också olika önskemål och behov. Föga överraskande efterlyste de internationella medarbetarna mer information och tryckt material på engelska.

Goda villkor gällande lön och arbetsförhållanden, flexibilitet kring distansarbete, tydlighet och tillit var gemensamt för de flesta. Många tog också upp en önskan om att vara mer sociala på jobbet.

– För vissa kunde det innebära att bara fika tillsammans medan andra tyckte att man skulle jobba mer tillsammans.

I PROJEKTETS TITEL ingår också "hållbar" och det har diskuterats en hel del om vad begreppet hållbarhet innebär.

– En del tycker att det är viktigt att LU jobbar för hållbarhet. Att det pågår forskning om hållbarhet vid universitetet och det finns en stolthet över det. Men det finns flera aspekter kring hållbarhet, säger Cecilia Billgren.

Just nu samlar hon och Kajsa Roubert ihop erfarenheterna från workshopparna och de intervjuer som gjorts i projektet. Dessa ska resultera i en behovsanalys. Den ena delen av projektet, med TA-personalen, ska rapporteras nu i vår och resten av projektet i slutet av december.

**TEXT & FOTO:
MARIA LINDH**

En god ledare måste våga ta beslut

En prefekt ska vara tillgänglig, våga ta beslut och veta när de ska tas. Hen ska även vara bra på att kommunicera och på mellanmänskliga relationer.

Dessa önskemål är gemensamma för många av dem som Maria Flores, projektledare för "framtidens ledarskap" hittills har intervjuat.

– Från dekanhåll ser man gärna att prefekterna lyfter blicken och leder mer utifrån ett övergripande perspektiv, säger hon.

De individuella intervjuerna är en del i projektet som syftar till att kartlägga vad LU behöver för att på bästa sätt leva upp till ett välutvecklat ledarskap i enlighet med den strategiska planen som gäller fram till 2026.

Vidare ingår gruppintervjuer och workshops, kartläggning av de pågående ledarskapsinsatser som finns vid LU, omvärldsbevakning – hur man hanterar ledarskapsutveckling vid främst andra lärosäten, men även inom relevant näringsliv och offentlig sektor.

– Det är ett spännande projekt, eftersom många tittar på hur vi gör här vid LU och på det arbetet som den föregående universitetsledningen drev, säger Maria Flores.

Man talar om två typer av ledar- och chefskap inom akademien. Det kollegiala kännetecknas bland annat av att prefekten väljs av sina kollegor, en tidsbegränsad mandatperiod och en hög grad av samverkan. Alternativet är ett chefskap i linjen, vilket innebär att prefekten ersätts av en professionell institutionschef som tillsätts i fri konkurrens likt andra administrativa tjänster.



Maria Flores, projektledare för framtidens ledarskap. FOTO: UMA LINDELL FLORES DA CUNHA

Maria Flores upplever att det finns en spänning mellan det kollegiala och linjeledarskapet.

– Under alla omständigheter krävs det en förståelse för det kollegiala ledarskapet liksom en förståelse för att vi är en myndighet och att vi jobbar i en politiskt styrd verksamhet, säger hon.

MARIA FLORES och utredare Andreas Bryngelson har kommit ungefär halvvägs i projektet som väcker stort intresse.

– Vi blir väl mottagna och de flesta är mycket intresserade av att diskutera ledarskapets olika dimensioner och förutsättningar i olika delar av vår organisation.

När inventeringen, kartläggningen, omvärldsbevakningen och alla intervjuer är klara ska ett konceptförslag arbetas fram i dialog med fakulteterna.

– Viktigt för projektet är också Lunds universitets referensgrupp för ledarskap i akademien som bidragit med värdefulla diskussioner, säger Maria Flores.

Senare i höst ska projektet i form av en rapport redovisas till rektor.

MARIA LINDH

Ny satsning på livslångt lärande kan gå ut över campusutbildningen

FORTBILDNING. Skräddarsydda veckolånga onlinekurser, men också stora satsningar på tvärvetenskap.

Så ser det ut när Lund och andra universitet lägger extra krut på livslångt lärande.

På sikt riskerar traditionella universitetsutbildningar att bli förlo-rare på satsningen.

Samhället förändras och det blir allt viktigare att vidareutbilda sig under yrkeslivet. Regeringen har gett lärosätena i uppdrag att öka och förbättra möjligheterna till fort-bildning. För LU:s del innebär det ett tillskott på 22,6 miljoner kronor att använda under tre år. Hälften har portionerats ut till fakul-teterna, resten är avsatt för projektet Edulab med fokus på tvärvetenskap. Projektet star-tar i vår och pågår till och med 2024.

UPPDRAGET FRÅN REGERINGEN innebär stora förändringar för den högre utbildning-en i landet. Dels måste lärarresurser avsät-tas, dels räcker anslaget bara i tre år. Prorek-tor Lena Eskilsson har förståelse för den oro som framförts från framför allt studenthåll om att det livslånga lärandet kan komma att ske på bekostnad av traditionell univer-sitetsutbildning.

– Det kan resultera i färre utbildnings-platser för 19–20-åringar och det måste man ha med sig. Vi har signalerat till departe-mentet att vi tycker satsningen är spän-nande och att vi vill göra detta, men vi måste få en större långsiktighet så att vi vet spel-reglerna, säger hon.

Lena Eskilsson arbetar med livslångt lärande tillsammans med vicerektorerna Kristina Eneroth och Ann-Kristin Wallen-gren. Uppdraget är komplext och hon sticker inte under stol med att det kan kännas lite fluffigt.



Livslångt lärande är en av frågorna på prorektor Lena Eskilssons bord.

– Det inbegriper så många olika delar, till exempel tvärvetenskap, fler onlinekurser och mikromeriter, men också breda introdu-cerande kurser och riktiga på djupet-kurser, säger hon.

– Lunds universitet kan bidra med både bredd och djup. Fördjupningen och spets-kurserna finns på fakulteterna och där ska ledningen inte klampa in. Det vi kan göra är att skapa bättre förutsättningar och möjlig-heter för tvärvetenskapliga, fakultetsöver-skridande kurser.

Som två exempel på fakultetsöverskri-dande ämnen nämner hon artificiell intel-ligens och hållbar utveckling.

PÅ KONTINENTEN är så kallade micro-cre-dentials, mikromeriter, en väg till kompe-tensutveckling på universiteten. I Sverige har lärosätena inte kommit lika långt.

– Vi är väldigt fast i längre campusbase-erade kurser som ger 7,5 högskolepoäng el-

ler fler. Jag tror att vi måste fokusera myck-et mer på mikromeriter, korta onlinekurser som ger en eller ett par högskolepoäng, sä-ger Lena Eskilsson.

RIKTIGT SPETSIGA och forskningsnära på djupet-kurser kommer också att vara en del av det livslånga lärandet, liksom breda, in-troducerande kurser som förutom att bidra till livslångt lärande även ökar möjligheterna att bredda rekryteringen.

– Till viss del har vi alla de här bitarna. Det vi absolut behöver bli starkare på är mikro-meriter och tvärvetenskap, säger Lena Es-kilsson och pekar på andra utmaningar som satsningen på livslångt lärande kommer att medföra.

– Lärarna måste hantera helt andra stu-denter än idag. De här grupperna är betyd-ligt äldre och deltar online från olika plat-ser i landet.

TEXT & FOTO: JAN OLSSON



Juridiska fakultetens utvidgade juridiska introduktionskurs är ett av få lyckade exempel på breddad rekrytering vid LU. FOTO: KENNET RUONA

Få framsteg med breddad rekrytering

BREDDAD REKRYTERING. Inte heller denna gång får Lunds universitet särskilt goda vitsord när det gäller högskolelagens paragraf att "aktivt främja och bredda rekryteringen till högskolan".

Universitetskanslersämbetet, UKÄ, har precis släppt en rapport om breddad rekrytering baserad på kollegial bedömning av självvärderingar från landets alla lärosäten. Bo-Anders Jönsson var ordförande i en av UKÄ:s bedömaregrupper, dock jävig gentemot Lund, men hade som ordförande i uppdrag att sammanfatta den samlade bedömningen med reflektioner och rekommendationer. Han har genom åren arbetat en hel del med breddad rekrytering,

– Jag hade den frågan på mitt bord när jag var vice rektor, men måste säga att jag tycker att jag misslyckades med den, säger han.

Annars menar han att frågan måste vara på ledningsnivå för att tas på allvar.



Före vice rektor Bo-Anders Jönsson var ordförande i en av UKÄ:s bedömaregrupper.

FOTO: KENNET RUONA

Men ändå verkar den inte göra det?

– Alla säger att den är viktig, men det blir liksom ingen verkstad.

Lunds universitet är dock inte sämre än de andra så kallade SLUG-universiteterna (Stockholm, Lund, Uppsala, Göteborg). Det

skulle möjligen vara sämre än Göteborg som i alla fall har en lokal tolkning av uppdraget och en handlingsplan för breddad rekrytering.

ENLIGT UKÄ-RAPPORTEN finns det några goda exempel på arbete med breddad rekrytering vid LU, exempelvis Skapa din framtid på Campus Helsingborg, Vattenhallen, basår och utvidgad juridisk introduktionskurs. Enligt Bo-Anders Jönsson är det dock bara den juridiska introduktionskursen som genom sin alternativa antagning verkligen riktar sig till ungdomar från en studieovan miljö.

– Annars gömmer vi oss bakom den vanliga rekryteringen som vänder sig till alla.

2016 gjorde LU en egen utredning om breddad rekrytering. Eldsjälen i detta sammanhang, Leif Bryngfors, var projektledare och skrev en rapport med förslag på åtgärder för att bredda rekryteringen. Den skickade universitetet med som en bilaga till självvärderingen i den aktuella nationella utvärderingen.

– UKÄ skrev nu att vi kan tillvarata tidigare rapporter, säger Bo-Anders Jönsson.

Han tycker att det är synd att den regionala SI-plattformen, som riktade sig till skolor runt om i Skåne, och som Leif Bryngfors var initiativtagare till, inte längre finansieras av LU. Men han menar också att breddad rekrytering är en för stor fråga för att läggas på enskilda individer.

– Det är en ledningsfråga och kräver en samordning och någon som verkligen tar ansvar för den, både centralt och lokalt för att komma nära utbildningarna.

I ANDRA LÄNDER är man bättre med tydligt riktade åtgärder för breddad rekrytering. Såväl Stanford som Berkeley i USA arbetar framgångsrikt med detta och Bo-Anders Jönsson säger också att många universitet i både Storbritannien och Nederländerna ligger bättre till än Sverige.

Om två år kommer UKÄ att göra en uppföljning och undersöka vilka "bör- och kanrekommendationer" som lärosätena har tagit till sig från den nuvarande tematiska utvärderingen.

MARIA LINDH



Masterstudenterna Saad Ghauri och Veronika Lindner har deltagit i Ekonomihögskolans Change Maker Future Track. FOTO: LOUISE LARSSON OCH PRIVAT

Ekonomihögskolan utbildar morgondagens förändringsledare

HÅLLBARHET. Hur möter vi som lärosäte arbetslivets förväntningar på att dagens unga och deras kunskaper är en nyckel till att lösa hållbarhetsfrågorna?

Ekonomihögskolans utbildnings-satsning "Change Maker Future Track" drar sitt strå till stacken när man nu summerar sitt första år.

– Mitt magisterprogram innehåller inte så många kurser om hållbarhet. Därför passade det mig bra att lägga till ett djupare perspektiv genom Change Maker-spåret. Jag flyttade till Sverige från Tyskland för att plugga och kände ingen, så det verkade också vara ett bra sätt att träffa likasinnade, säger Veronika Lindner som studerar magisterprogrammet i International Marketing and Brand Management.

Hon är en av 18 magisterstudenter som tagit del av det helt nya, icke-poänggivande spåret mellan september 2021 och mars 2022. Studenterna har fått jobba med verkliga utmaningar som de medverkande företagen och organisationerna har valt ut.

– Praktisk erfarenhet av att driva hållbar

utveckling är något studenterna kommer ha stor nytta av när de kommer ut i arbetslivet. Jag tror och hoppas att de har fått med sig insikten om att det är handling som räknas, säger Martina Oxling, projektledare för Ekonomihögskolans Sustainable Future Hub som driver utbildningsspåret.

STUDENTERNA SOM DELTAGIT kommer från sex olika magisterprogram och många olika länder. De har arbetat med utmaningar från Sony, Barnfonden och Lunds kommun med stöd av organisationerna själva, universitetslektor Stein Kleppestø på Ekonomihögskolan och olika yrkesverksamma coacher som själva har drivit förändringsprocesser kring hållbar utveckling.

– Med Change Maker Future Track vill vi utveckla våra studenters färdigheter genom att arbeta med utmanande, verkliga behov av hållbar förändring, säger Stein Kleppestø.

Change Maker Future Track har – liksom andra delar av universitetets verksamhet – präglats av pandemin. Men det har fungerat bra ändå, tycker Saad Ghauri, som studerar masterprogrammet i Innovation and Global Sustainable Development.

– Jag jobbade i tio år inom techindustrin innan jag flyttade tillbaka till Sverige för att byta karriärspår och läsa en master med hållbarhetsfokus. Men jag ville inte heller förlora kontakten med min praktiska erfarenhet och jag ville gärna knyta nya kontakter. Change Maker Future Track uppfyllde allt med sina praktiska element och koppling till verkliga utmaningar, säger Saad Ghauri.

LOUISE LARSSON

CHANGE MAKER FUTURE TRACK

Spåret "Change Maker Future Track" erbjuder studenter på magisternivå på Ekonomihögskolan möjligheter att skaffa sig praktisk erfarenhet av att driva hållbar utveckling. Syftet är att förbereda studenterna för arbetslivet genom att ta universitetets vision "förstå, förklara och förbättra" till nästa nivå. Startade 2021. Hösten 2022 startar nästa omgång. Satsningen har möjliggjorts genom ett anslag från Sparbanken Skåne/Sparbanksstiftelsen.

Nya läkarutbildningen

Många år från förslag till färdig utbildning

MEDICIN. För nio år sedan, 2013, lämnades förslaget till ny läkarutbildning. Riksdagen klubbade beslutet 2018 och i höstas började den första kullen studenter på den nya läkarutbildningen.

Den största förändringen är att läkarutbildningen inte längre är tvådelad. Tidigare var det fem och ett halvt år på universitetet som ledde till läkarexamen. För att bli behörig krävdes sedan allmäntjänstgöring i minst ett och ett halvt år, något som Socialstyrelsen ansvarade för. Efter AT-tjänstgöringen blev man behörig och legitimerad.

STEFAN LINDGREN, professor emeritus vid Medicinska fakulteten, är pappa till den nya läkarutbildningen. Enligt honom skapade det gamla systemet otydlighet om vem som faktiskt hade ansvaret för att studenterna nådde målen – universitetet eller Socialstyrelsen? Dessutom varierade utbildningens längd kraftigt, eftersom det blev praxis att studenter måste vikariera efter de första fem och ett halvt åren för att få göra allmäntjänstgöring.

Den nya utbildningen överensstämmer med resten av Europa. Den är sex år lång och universitetet är ensamt ansvarig för att studenten når alla mål som krävs för att Socialstyrelsen ska kunna utfärda legitimation.

Den finns 24 mål i den nya utbildningen, mål som skrivits om och moderniserats jämfört med den gamla. Mycket handlar om vetenskaplighet, kontinuerlig kompetensutveckling, patientsäkerhet och förmåga att samarbeta.

ALLA LÄKARE I SVERIGE specialistutbildas och en förändring i läkarutbildningen rör specialistutbildningen. I den nya utbildningen görs starten på specialistutbildningen om till en bastjänstgöring som samtidigt är en introduktion till anställning som läkare i Sverige. Enligt Stefan Lindgren är det en tydlig kvalitetsförstärkning jämfört med tidigare, då läkare med legitimation från andra EU-länder kunde börja arbeta direkt. Nu måste de först göra minst sex månaders bastjänstgöring.

Den gamla och den nya utbildningen lever sida vid sida i sex år framåt. Under den tiden kommer det att finnas AT-läkare enligt den gamla studieordningen.

JAN OLSSON



FOTO: KENNETH RUONA



Gamla Fysicum från 1885 är idag hemvist för Pufendorfinstitutet. Det är av många också känt som Classicum. FOTO: PETRA FRANCKE

Ärofull husutmärkelse får äntligen firas

Gamla Fysicums utmärkelse "European Physical Society Historic Site", ska firas den 10 maj med flera prominenta gäster.

Utmärkelsen som kommer från European Physical Society, EPS blev klar 2019 men pandemin fördröjde själva invigningen av huset som nu ska ske.

Den internationellt kände lundaprofessorn Johannes Rydberg (Rydbergs konstant!) var sannolikt en av anledningarna till att huset fick utmärkelsen. Vartannat år har "Rydbergs Lectures" anordnats och en sådan blir det nu också efter invigningen. Det är den kinesisk-amerikanske fysikprofessorn Jun Ye som ska tala om "Tick Atoms in Unison".

Andra hus som tidigare fått samma utmärkelse är Tycho Brahes Observatorium på Ven, Uddmanska huset i Kungälv och A. Ångströms laboratoriebyggnad i Uppsala.

Själva invigningen startar 14.00 den 10 maj vid gamla Fysicum (nuvarande Pufendorfinstitutet) på Biskopsgatan 3. Föreläsningen blir på "Nya" Fysicum 15.15 på Professorsgatan 1.



Lisa Hagsten, kommunikötör vid sektionen Kommunikation.

Varför har du gett ut din dagbok?

– När jag berättade för andra om vår planerade flytt från en Stockholmsförort till en skånsk by vid havet sa många att de skulle vilja göra samma sak – ”om bara...”. Då bestämde jag mig för att skriva dagbok om vår flytt. Genom att dela med mig vill jag inspirera andra som drömmer om en stor livsförändring.

Vad handlar den om?

– Det är en ärlig och rak skildring i dagboksform av året 2020 då jag och min man och våra två söner (då fem och sju år gamla) flyttade från Stockholm till Hofterup.

Vad har du fått för reaktioner?

– Att jag är modig som gett ut min egen dagbok! Och så får jag höra att den väcker tankar och är peppande.



LISA HAGSTEN

Hitta hem

Dagbok från en familjs omvälvande flytt- (och pandemi)år (Visto Förlag)

Tvärvetenskapligt om invasiva växter

TINA D'HERTEFELDT, BENTE ERIKSEN, KRISTINA BLENNOW med flera

Växtvärk – perspektiv på invasiva främmande växter i svensk natur

(Palaver förlag)

Växtvärk är en antologi om invasiva arter i klimatförändringens tid. I essäer ger författarna sin bild av invasiva växter: vad är det för något och varför väcker dessa växter så starka känslor? Går det att bli av med dem eller är det till och med bra att de har kommit hit?



Boken är ett resultat av det tvärvetenskapliga forskningstemat ”Perspektiv på invasiva främmande växter. Paradoxen växt, människa, och individuella preferenser” som har genomförts på Pufendorf-institutet. Forskare från Lunds universitet och SLU deltog i temat.



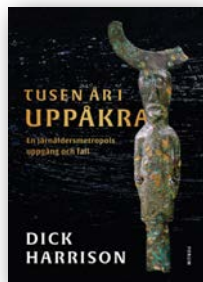
RED. CHARLOTTE SPARRENBOM

Grundvattenboken

(Studentlitteratur)

Tillsammans med 17 andra författare har geologiforskaren Charlotte Sparrenbom skrivit *Grundvattenboken*, ett standardverk på svenska om grundvatten. Boken riktar sig främst till studenter inom geologi och miljövetenskap, men även till yrkesverksamma personer på företag, i kommuner, länsstyrelser eller andra myndigheter.

Boken är en sammanställning av det samlade kunskapsläget inom grundvattenområdet och kan med fördel läsas av alla som är intresserade av vattnet i marken.



DICK HARRISON

Tusen år i Uppåkra

(Forum)

Järnåldersmetropolen Uppåkra får liv i Dick Harrisons nya bok. Här beskrivs uppgången – och fallet. Uppåkra var en unik plats under järnåldern, avsevärt mycket större än Birka och med handelskontakter långt ut i världen. Men Uppåkra föll i glömska, tills nu när utgrävningar avslöjar fantastiska fynd.

Med *Tusen år i Uppåkra* ges en ny bild av historien när Uppåkra får en plats i historieskrivningen. ”Människan bygger sitt eget förflutna. Hon beslutar själv vad som är värt att minnas. Låt oss därför nu, ett årtusende efter järnåldersstadens undergång, åter välja in Uppåkra i berättelsen”, skriver Dick Harrison i bokens förord.



Universitetet saknar en officiell struktur för cirkulär ekonomi. Istället stuvats fullt användbara prylar med några år på nacken undan i skrubbar och förråd. För att få till en förändring och minska slöseriet har biologidoktoranden Carl-Johan Hörberg startat, CLUE, Circular Economy at Lund University.

Dags att rensa i gömmorna!

Ett halvt dussin handgjorda stereomikroskop av märket Wild Heerbrugg, modell M5, dumpade i en container tillsammans med annat "skräp" från en rensning i en av universitetets lokaler. Så lyder i alla fall anekdoten från en tidigare anställd på min enhet. Det ska sägas att det exakta antalet exemplar av dessa mikroskop inte kan säkerställas, men åtminstone två räddades. Ett lever kvar i mitt nuvarande labb som högt älskat inslag av retro-vibe, ett annat hemma hos den tidigare anställda. Värde av en Wild M5 ligger, beroende på skick och andra specifikationer, mellan 5 000 och 10 000 kronor.

Detta är för många, speciellt för entusiaster i mikroskopi, en tragisk bild som målas upp och det sätter fingret på ett större problem vi har som organisation. Jag själv, och många av mina kollegor, vittnar om stora resursslöserier i stil med ovan nämnda exempel. Det gäller såklart inte bara samlarobjekt, kuriosa eller värden av endast sentimentalt värde, utan ofta fungerande värdefull utrustning som inte längre anses vara till nytta för vederbörande och därmed tvingas möta sitt mörka öde.

JAG TROR VI ALLA i vår närhet har förråd fyllda med saker som inte riktigt är värdelöst skräp, men som heller inte tjänar något direkt syfte och som heller inte med någon större sannolikhet kommer tjäna ett syfte framöver. Kanske tänker vi att föremålen borde slängas, men samtidigt är de tunga att flytta, jobbiga att ta reda på eller behöver särskild avfallshantering – och så blir de stående. I många fall tänker man kanske att så länge utrymningsvägarna inte blockeras så kan de lika

gärna få ligga kvar tills ett akut behov av utrymme uppstår. Ett inte helt otänkbart scenario bakom historien om de övergivna mikroskoperna.

Det var alltså med ganska stor förvåning som jag efter att ha grubblat över dessa bekymmer insåg att Lunds universitet helt saknar en officiell infrastruktur för cirkulär ekonomi. Återvinning och andra åtgärder för att minska universitetets klimatpåverkan, visst, men samtidigt finns det ett utrymme för förbättring när det gäller hur man hanterar fungerande utrustning som inte längre används.

”Det ska inte krävas mer än ett par knapptryckningar eller ett telefonsamtal för att göra dammsamlade överblivet skräp till värdefull labbutrustning, möblemang eller dekor”

JAG BESTÄMDE MIG DÄRFÖR att det var dags för ett cirkulärt uppvaknande på Lunds universitet, och tog initiativet att skapa CLUE, en liberal förkortning av Circular Economy at Lund

University. När jag diskuterade min idé med kollegor märkte jag att den vanligaste invändningen är att vår tid är mer värd än den man skulle behöva lägga på att hantera den logistiska utmaning en cirkulär infrastruktur för med sig. Därför är det med ledorden användarvänlighet, snabbhet och enkelhet som jag nu "utvecklar" ett system där utrustning kan annonseras ut och eftersökas. Tanken är att det inte ska krävas mer än ett par knapptryckningar eller ett telefonsamtal för att göra dammsamlade överblivet skräp till värdefull labbutrustning, möblemang eller dekor. Jag hoppas att systemet kommer vara fullt implementerat innan magnolian blommat ut, så håll utkik efter CLUE, och var inte CLUE-less!

CARL-JOHAN HÖRBERG
DOKTORAND BIOLOGISKA INSTITUTIONEN



ILL: ASHLEY MIDDLETON

Gränsöverskridande konstsamarbete

Missa inte Inter Arts Centers utställning *Nanocosmic Investigations* som är ett samarbete med ESS Spallation Source och Wisdome/Malmö Museer. Se den på Inter Arts Center, Bergsgatan 29 i Malmö. Öppet för alla mellan 12.00–17.00 till och med 10 april.

Påsköppet i Vattenhallen

Den 11–14 april håller Vattenhallen påsköppet kl 12.00–17.00. Shower visas kl 13.00 och 15.00, enligt nedan.

- 11 april – Kemishow.
- 12 april – Bajsresan.
- 13 april – Quantumshow.
- 14 april – Quantumshow.

Följande experiment genomförs under påskveckan

- 11 april – Mera kemi.
- 12 april – Kropp och knopp.
- 13–14 april – Lysande experiment.

Adress: Vattenhallen Science Center, John Ericssons väg 1, Lund.

Köp entré- och planetariebiljetter online via Vattenhallens biljettshop. Biljetter släpps cirka tre veckor före besökstillfället. Läs mer på vattenhallen.lu.se

Öppet hus på Socialhögskolan

Socialhögskolan fyller 75 år och firar med öppet hus den 6 maj. temat för dagen är "Socialt arbete engagerar – då, nu och i framtiden". För program se: soch.lu.se

Dubbla doktorspromotioner efter pandemipaus

I år blir det hela två doktorspromotioner. Den 6 maj promoveras de doktorer som inte kunnat delta i en fysisk doktorspromotion 2020 och valt att inte delta i den digitala doktorspromotionen 2021.

Den 3 juni promoveras de doktorer som under det senaste året avslutat sin forskarutbildning och försvarat en doktorsavhandling vid Lunds universitet. Vid ceremonin promoveras även fakulteternas hedersdoktorer. De doktorer som promoverades för 50 år sedan kreeras till jubeldoktorer.

Vid båda tillfällena avgår processionen från Universitetshuset till Domkyrkan kl 12.00.



Övermarskalk Carin Brenner med kollegor arrangerar två doktorspromotioner i år. FOTO: GUNNAR MENANDER

Föreläsning och visningar i Botan

Föreningen Botans vänner ordnar föreläsningar och visningar som är öppna för alla.

20 april kl 17.30 "Statens Fastighetsverks roll i Botan". Maria Nordh, fastighetschef på Statens fastighetsverk, berättar om samarbetet med Botan och synen på framtiden. Föreläsningen äger rum i hörsalen Stora Algatan 4 i Lund. Medlemmar går in gratis, övriga betalar 50 kr.

Visningar i Botaniska trädgården. Samling vid shopen/växthuset. Gratis för medlemmar, 50 kr för övriga.

4 maj, kl 17.30 "Världens vilda växter". Julia Borg, intendent i Botan.

7 juni, kl 17.30 "Ogräs på gator och torg". Bente Eriksen, Botans chef.



FOTO: PETRA FRANCKE



Anna Bugge Wicksell med maken Knut Wicksell och sönerna Sven och Finn.

Utställningar på UB om Frank Heller och Anna Bugge Wicksell

Frank Heller (Gunnar Serner 1886–1947) var Sveriges mest framgångsrike underhållningsförfattare under första halvan av 1900-talet. I en utställning i UB:s foajé får man följa Frank Hellers livsöde – från studenttid i Lund, via banksvindlerier och hasardspel, till författarframgångar och ständiga resor i och utanför Europa.

Utanför Tegnérsalen pågår en utställning om Anna Bugge Wicksell (1862–1928) – jurist, politiker, diplomat och feminist. Hon var den första kvinnan som tog juristexamen i Lund i början av 1900-talet och engagerade sig tidigt för kvinnans ställning. Hon var även fredsaktivist, medgrundare till Svenska fredsöreningen och tog initiativ till Lunds fredsörening. I tjugofemårsåldern ingick Anna ett så kallat samvetsäktenskap med den radikale fritänkaren och nationalekonomen Knut Wicksell. De vägrade gifta sig eftersom mannen då blev kvinnans förmyndare. Beslutet var oerhört kontroversiellt och ledde till konflikter med både vänner och familj.

disputationer.

För kommande disputationer vid Lunds universitet, se www.lu.se/lup/disputations

VÄLKOMMEN TILL

Crafoord Days 2022

THE Crafoord PRIZE 

40th
ANNIVERSARY

25 APRIL | LUX, HELGONAVÄGEN 3, LUND

ÖPPNA PRISFÖRELÄSNINGAR i matematik och astronomi 2020, polyartrit 2021 och geovetenskaper 2022.

26 APRIL

PRISSYMPOSIUM I MATEMATIK:

Number Theory

LUNDS TEKNISKA HÖGSKOLA, ANNEXET, MA5, SÖLVEGATAN 20, LUND

PRISSYMPOSIUM I ASTRONOMI:

Solar wind and magnetic fields in space

LUNDS TEKNISKA HÖGSKOLA, ANNEXET, MA7, SÖLVEGATAN 20, LUND

PRISSYMPOSIUM I POLYARTRIT:

Autoinflammatory diseases

KULTUREN I LUND, TEGNÉRSPLATSEN 6, LUND

PRISSYMPOSIUM I GEOVETENSKAPER:

The evolution of life on Earth through deep time

LUX, HELGONAVÄGEN 3, LUND

Mer information och anmälan: www.kva.se/kalendarium

Crafoordpristagare 2020, 2021 och 2022



ENRICO BOMBIERI
Crafoordpriset i matematik 2020

FOTO: CLIFF MORE/INSTITUTE OF ADVANCED STUDY



EUGENE N. PARKER
[1927–2022]
Crafoordpriset i astronomi 2020

FOTO: JORAN ZICH/UNIVERSITY OF CHICAGO



DANIEL L. KASTNER
Crafoordpriset i polyartrit 2021

FOTO: INHRI



ANDREW H. KNOLL
Crafoordpriset i geovetenskaper 2022

FOTO: THE ROYAL SOCIETY

SE ALLA FÖRELÄSNINGAR PÅ WWW.KVA.SE

CRAFOORDPRISET UTDELAS I SAMARBETE MELLAN KUNGL. VETENSKAPSAKADEMIEN OCH CRAFOORDSKA STIFTELSEN I LUND. VETENSKAPSAKADEMIEN ANSVARAR FÖR ATT UTSE CRAFOORDPRISTAGARE.



KUNGL. VETENSKAPSAKADEMIEN

THE ROYAL SWEDISH ACADEMY OF SCIENCES

Kungliga Fysiografiska Sällskapet i Lund

är en av landets äldsta vetenskapliga akademier. Sällskapet instiftades 1772 och är en akademi för naturvetenskap, medicin och teknik.

Sällskapetets uppgift är att **stödja vetenskapen** inom sina områden, vilket sker genom att utdela forskningsanslag och vetenskapliga priser, men också genom att anordna offentliga vetenskapliga symposier och föredrag med avsikt att belysa vetenskapens betydelse för samhällelig utveckling.

År 2022 firar Sällskapet sitt **250-årsjubileum** med att bland annat anordna ett flertal symposier och offentliga föredrag (se nedan). Vidare information om dessa kan erhållas från Sällskapetets hemsida. Många av evenemangen kommer att live-sändas.

Offentliga föredrag

i samband med Sällskapetets sammanträden: 6/2, 16/3, 6/4, 19/5, 5/10, 9/11

Årets symposier

Symposium om medicin och humaniora	11/4
Sällskapetets Rausingsymposium med temat "Får man forska om allt?"	17/5
Tvårvetenskapligt symposium "Cancer och evolution"	6 – 7/9
Fyra aftnar om klimatet	19/9, 3/10, 31/10, 14/11
Sällskapetets Barbro B Johanssons symposium "Den balanserade hjärnan"	21/9
Medicin och humaniora – Philip Sandblom Prize Lecture	4/10
Sandblomdagen "Att åldras – på gott och ont"	27/10
Symposium "Vad vi kan och inte kan – Frågor kring framtidens mat?"	23/11
Tvårvetenskapligt symposium "Vad vi vet och inte vet"	1/12

Per Alm

Ständig sekreterare och skattmästare
Stortorget 6, 222 23 Lund, 046-13 25 28
www.fysiografen.se eller kansli@fysiografen.se



KUNGL. FYSIOGRAFISKA SÄLLSKAPET I LUND
AKADEMI FÖR NATURVETENSKAP, MEDICIN OCH TEKNIK

hänt.

Klimatforskare får toppuppdrag i EU

Ett nytt klimatvetenskapligt råd ska oberoende granska EU:s klimatarbete och ge råd om lämpliga klimatåtgärder och mål. En av de femton utsedda forskarna i det nybildade rådet är **Lars J Nilsson**, professor miljö- och energisystem vid LTH. Han kommer framförallt att bidra med sin expertis om industrins klimatomställning.

Förtjänstplakett från Sarajevo

Konstnärliga fakultetens dekan **Sanimir Resic** har mottagit en utmärkelse av den bosniska staten för sitt "enastående bidrag till främjandet av Bosnien-Hercegovina i kungariket Sverige". Utmärkelsen delades ut i samband med firandet av Bosnien-Hercegovinas 30-årsjubileum som självständig stat den 26 februari i Malmö.

ERC Grants till biologer och medicinare

Stanley Heinze, **Anna Runemark** och **Alexander Petras** får 20 miljoner kronor var för fem år från Europeiska forskningsrådet, ERC Consolidator Grants (CoG).



Stanley Heinze Anna Runemark.
vid Biologiska institutionen ska fördjupa sig i insektshjärnors neurala kretsar. Anna Runemark vid samma institution ska studera hur hybridisering kan ge upphov till ny variation, vilket ett varmare klimat lär leda till.

Medicinaren Alexander Pietras forskar på den mest aggressiva formen av hjärntumörer, glioblastom och undersöker strålningens effekter på återfallstumörer.



Emma Niméus. FOTO KENNET RUONA

Cancerfonden gynnar åtta forskare vid LU

Cancerfonden delar ut 37 miljoner kronor till åtta cancerforskare vid LU. En av dem är **Emma Niméus** som nu tilldelas Junior Clinical Investigator Award.

Junior Investigator Award går till **Abhishek Niroula**, laboratoriemedicin och **Filip Szezepankiewicz**, kliniska vetenskaper.

Senior Investigator Award till **Alexander Pietras**, laboratoriemedicin.

Fellowship inom strålbehandling till **Sara Alkner**, kliniska vetenskaper och specialitläkare på Skånes universitetssjukhus samt **Joanna Strand**, kliniska vetenskaper och läkare på Skånes universitetssjukhus.

Postdokortjänster får **Sowndarya Muthukumar** och **Paulina Bolivar**, bägge laboratoriemedicin.

Trotjänare belönades

Den 30 mars var det dags för 62 medarbetare vid universitetet att belönas för nit och redlighet. Det gällde dem som varit anställda i rikets tjänst i 30 år, eller i 25 år vid pension.

Trotjänarna kunde välja mellan medalj, dam- eller herrarmbandsur, kristallskål eller konstglas.

Rausingpriset till en poet och en filosof

I år är det två pristagare som avslutar HT-dagarna den 9 april med varsin föreläsning. **Björn Petersson**, docent i praktisk filosofi vid LU och **Ida Börjel**, prisad poet och översättare. De får vardera 50 000 kronor i prispengar.

Nya ledamöter i IVA

Två professorer från LTH tar plats i Kungliga Ingenjörsvetenskapsakademien, IVA.

Det är **Lars-Erik Wernersson**, professor i elektro- och informationsteknik, som valts in i avdelningen "Teknikens grunder och gränsområden" samt **Viktor Öwall**, professor i integrerade elektroniksystem och vicerector vid LU, till IVA:s avdelning för "Utbildning och forskning".



Nils-Eric Sahlin. FOTO: MIKAEL RISEDAL

Rådgivare till EU

Nils-Eric Sahlin, professor i medicinsk etik, ska ingå i den etiska grupp som är rådgivande till presidenten och kommissionären för forskning inom EU.

Uppdraget innebär att oberoende titta på etiska perspektiv när det gäller nya tekniker som AI och genterapi och utreda vilka etiska och sociala konsekvenser teknologerna kan få.



Lars Edvinsson. FOTO: KENNET RUONA

Donation till migrärforskning

H. Lundbeck Aktiebolag donerar 380 000 kronor till professor **Lars Edvinssons** forskning om sambandet mellan könshormoner och migrän.

Målsättningen med forskningsprojektet är att undersöka den tre gånger så stora förekomsten av migrän hos kvinnor jämfört med män. Forskarna vill också uppnå större förståelse kring de bakomliggande orsakerna till migrän.

Tack vare donationen kan extra resurser tillsättas, bland annat i form av ytterligare en forskartjänst.

Göran Gustafsson-pris till Göran Jönsson

Fem forskare, högst 45 år gamla, får varje år ta emot Göran Gustafssonpriset i matematik, fysik, kemi, molekylär biologi och medicin. Priset består av ett forskningsanslag på 5,1 miljoner kronor vardera



Göran Jönsson.

och det i medicin går i år till **Göran Jönsson** vid LU. Han och hans forskargrupp har gjort upptäckter som kan förklara varför immunterapi fungerar bättre för vissa patienter med malignt melanom (hudcancer) än för andra.

Hallå!

Jan Nilsson och Johan Östling...

... ordförande respektive vice ordförande för Universitetskollegiet som breddar sin verksamhet och börjar anordna debattkvällar för anställda och studenter.



Behövs det fler debattkvällar?

– Ja. Det finns inget forum för brännande universitetspolitiska frågor, trots att det diskuteras mycket i fikarum och korridorer. Vi vill fylla det tomrummet och samtidigt lyfta Lunds universitet på det nationella planet och närma oss den centrala politiska och ekonomiska makten i Stockholm.

Hur ska det gå till?

– Alla har stor respekt för Lund, men vi missgynnas eftersom vi ligger lite fel geografiskt jämfört med till exempel KI och Uppsala. Vi ska försöka råda bot på det genom att bjuda in högprofilerade gäster som ministrar, statssekreterare, generaldirektörer och internationella gäster.

Blir ni en konkurrent till Debatt i Lund och Studentafton?

– Nej, våra debattaftnar riktar sig till alla anställda och alla studenter, men inte till någon utanför universitetet.

Brännande universitetspolitiska frågor, vad kan det vara?

– Akademisk frihet blir det första ämnet. För någon kan det handla om politisk styrning av forskning och högre utbildning, för en annan kan det tangera den politiska utvecklingen i länder som Ungern och Polen, eller för den delen USA under Trump, medan en tredje kan associera akademisk frihet med debatten kring trygga rum.

Fler ämnen som ska debatteras?

– Universitetets roll i samhället. Finns universitetet enbart för forskningens egen skull, eller är vi en aktör i samhället som ska samverka med andra och har ett ansvar för att bemöta de aktuella samhällsfrågorna och lösa dem? Ett annat ämne är hur vi ska hålla samman universitetet, med campus i Lund, Malmö, Helsingborg och Ljungbyhed. Det är en mer lokal fråga för Lunds universitet, men intressant för en debattafton.

Vad hoppas ni uppnå?

– Vi är inte ute efter konsensus, utan vi vill lyfta och dryfta känsliga ämnen och

visa på de konfliktytor som finns. Vi tror att olika uppfattningar som möts är den bästa vägen till utveckling och att tänka nytt.

Debattaftnar skiljer sig ganska mycket från Universitetskollegiets traditionella roll, eller hur?

– Det stämmer. Kollegiet består av representanter för lärare, TA-personal och studenter och vår uppgift är att ta in synpunkter från samtliga kategorier när rektor och prorektor ska utses. Eftersom alla kategorierna finns i kollegiet tycker vi att debattaftnar där vi för samman alla passar vårt uppdrag. Rektor är mycket positiv till detta.

När blir den första debatten?

– I slutet av september hoppas vi. En minst lika stor del som debatten är att anställda och studenter träffas över fakultetsgränserna och fortsätter diskutera frågorna efteråt, så vi hoppas vi kan vara i AF-borgen.

TEXT & FOTO: JAN OLSSON