

LUM.

LUNDS UNIVERSITETS MAGASIN | NR 4 | 2023



Bland benknotor i Uppåkra

Toppat lag ska rädda topp 100

Mer krävs för jämställt universitet

Två karriärer

PROFESSORSTRION SOM BLEV FÖRFATTARE







Forskningsresa i Arktis följdes av närgångna isbjörnar

Isflak, snö och hav så långt ögat kan nå. Inga fartyg eller människor i sikte, endast isbjörnar som sällskap. Isbrytaren Oden tar sig fram mellan Svalbard och Grönland, och i våras följde doktoranden Lovisa Nilsson med för att studera övergången från vinter till sommar i Arktis och hur sot påverkar havsisens avsmältning.

I sex veckors tid var utrymmena på Oden hela Lovisa Nilssons värld. Ett minisamhälle med samma funktionalitet och infrastruktur som hemma på land – fast på ett skepp.

Besättningen bestod av ett 70-tal personer, 40 av dem var doktorander och forskare som alla var involverade i projekt om klimatförändringar i Arktis.

LOVISA NILSSON, som är doktorand i förbränningsfysik vid LTH, samlade in data om sotpartiklar i det arktiska klimatet. Arktis har få källor till egna föroreningar, men förorenad luft som förflyttas till Arktis från andra delar av världen ökar mängden sotpartiklar som påverkar smältprocessen.

– Sot har en värmande effekt på klimatet, både i atmosfären och genom de partiklar som singlar ner på marken. Sot på snö och is i Arktis gör att ytan svärtas och marken blir mer benägen att ta upp solstrålning vilket leder till att isen smälter snabbare.

Under expeditionen gjordes vissa mätningar ombord på skeppet, medan andra krävde att forskarna gav sig ut på isen för inhämtning av data. Att lämna isbrytaren var riskfyllt och krävde planering och försiktighetsåtgärder. Isbjörnar ►

Lundaforskare tillbringade sex vårveckor på isbrytaren Oden bland packis och livsfarliga isbjörnar i Arktis.



Lovisa Nilsson och hennes fyrtio forskarkolleger umgicks intensivt under de sex veckorna på isbrytaren.

► rörde sig ständigt runt skeppet och att arbeta med dem i närheten var förenat med livsfara.

– Årets expedition fick rekord i mängden isbjörnar. Vissa av dem hängde mycket nära skeppet, stundtals mindre än tio meter från oss i besättningen.

Lovisa Nilsson berättar att isbrytarens sjuksköterska var en av dem som assisterade forskarna på isen som isbjörnsvakt. Från kommandobryggan spanade de efter isbjörnar, och när björnarna kom för nära så sköt de skott med signalpistol och fartyget tuta, och alla ute på isen fick återvända till skeppet.

– Då och då hindrade isbjörnarna vårt arbete. De tuggade sönder sätena på våra snöskotrar och de förstörde en del mätutrustning. Men vi hade inga incidenter där människor kom till skada.

UNDER EXPEDITIONEN var forskningsarbetet inte det enda som pågick. Precis som i den vanliga vardagen hemma fyllde dagarna på isbrytaren även med andra aktiviteter än de jobbrelaterade.

– Att leva på isbrytaren var förvånansvärt oproblematiskt. Kockar serverade mat enligt ett visst schema och när vi hade fritid spelade vi pingis, badade bastu och tittade



Forskarna undersökte klimatförändringar i Arktis från olika utgångspunkter.

på film i minibiografen med plats för ett tjuogotal personer.

På grund av att årets expedition ägde rum redan i maj var isen utmanade att navigera. Den var mycket tjock på sina ställen, och även om skeppet tidvis stod stilla så kunde det driva flera kilometer med isflaken

Nu är expeditionens forskare hemma och har påbörjat arbetet med att sammanställa och analysera all mätdata. Kommande år publiceras deras resultat om hur klimatet förändras i Arktis.

TEXT: JESSIKA SELLERGREN

FOTO: LOVISA NILSSON & JULIA ASPLUND



Polarforskningssekreteriatet står bakom de arktiska expeditionerna med isbrytaren Oden.

REDAKTION



Jan Olsson
redaktör
046-222 94 79
jan.olsson@kommunikation.lu.se



Minna Wallén-Widung
journalist
046-222 82 01, minna.wallen-widung@kommunikation.lu.se



Petra Francke
journalist och formgivare
046-222 03 16
petra.francke@kommunikation.lu.se



Lena Björk Blixt
journalist naturvetenskap
046-222 71 86
lena.bjork_blixt@science.lu.se



Åsa Hansdotter
journalist medicin
046-222 18 87
asa.hansdotter@med.lu.se



Peter Kjällkvist
journalist ekonomi
070-847 12 72
peter.kjallkvist@ehl.lu.se



Gisela Lindberg
journalist humaniora och teologi
046-222 72 33
gisela.lindberg@kansliht.lu.se



Ulrika Oredsson
journalist samhällsvetenskap
046-222 70 28
ulrika.oredsson@kommunikation.lu.se



Jessika Sellergren
journalist teknik
046-222 85 10
jessika.sellergren@lth.lu.se



Eva Johannesson
ansvarig utgivare
046-222 14 97
eva.johannesson@kommunikation.lu.se

Adress: LUM, Lunds universitet,
Box 117, 22100 Lund

Internpost: Hs 22 **E-post:** lum@lu.se

LUM på nätet: www.lu.se/lum

Annonser: lum@kommunikation.lu.se

Prenumerationer: Anställda vid LU får LUM gratis. För prenumeration kontakta eva.westerberg@kommunikation.lu.se, tel 046-222 70 10.

Adressändring: Anställda anmäler ändringar till katalogansvariga vid institutionen (motsv). Övriga skickar ändringsuppgifter till LUM, gamla adressrutan bifogas.

Tryck: Ljungbergs Tryckeri i Klippan

Nästa LUM: Manusstopp: 4 oktober.
Utkommer: 26 oktober.

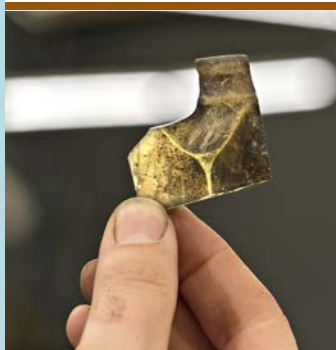
ISSN: 1653-2295

Omslag: Susanne Åkesson, Anders Brodin och Håkan Wallander. Foto: Inger Henrekson Ekström

LUM.

LUNDS UNIVERSITETS MAGASIN

Lunds universitets magasin LUM utkom första gången 1968. Det når i dag samtliga anställda liksom ett stort antal läsare utanför universitetet. LUM har en upplaga på 10 000 exemplar och utkommer med 6 nummer per år.



smakprov.

6 Satsar för att fortsätta vara topp 100

Lunds universitet rankas även i år som ett av världens 100 bästa universitet. För att inte trilla ur listan görs en satsning på att öka universitetets internationella genomslag.

14 Här hamnar fynden från Uppåkra

I Uppåkra blottläggs benknotor, vardagsföremål, vapen och smycken. Vi följde en liten glasbit, från det att den hittades i jorden tills den hamnade under ett mikroskop.

20 Om skrivandets kval och glädje

I ett personligt samtal om att skriva berättar tre professorer om sina bokframgångar, olika vägar till att bli författare och vad som driver dem att fortsätta skriva.

26 Jämställdhet: 150 år har inte räckt

I år det 150 år sedan kvinnor välkomnades till svenska universitet. Sedan dess har jämställdheten ökat på område efter område inom akademien. Men det finns mer att göra.

40 Risk för sämre förkunskaper

Studenternas kunskaper riskerar att urholkas om Skolverkets förslag på nya ämnesplaner för gymnasieskolan blir verklighet. Hårdast drabbas de naturvetenskapliga ämnena.

Uppåt för Lund på QS-rankningen

– men universitetets internationella genomslag måste trappas upp

RANKNING. Lunds universitet klättrar tio placeringar till plats 85 på den prestigefulla QS-rankningen men faller lika många placeringar, till plats 165, på den så kallade Shanghairankningen.

Nu arbetas det frenetiskt för att öka LU-forskarnas internationella genomslag så att universitetet även i framtiden rankas som ett av de 100 bästa i världen.

Att vara ett topp 100-universitet signalerar kvalitet och attraherar studenter och forskare från hela världen. Det blir enklare att få finansiering och underlättar samarbeten med företag, organisationer och internationella toppuniversitet.

TIDIGARE I SOMMAR offentliggjorde en av de tyngsta rankningsaktörerna, QS World University Rankings, listan som visar att Lunds universitet klättrar från plats 95 till 85. En anledning är att QS-rankningen i år lagt till några nya parametrar i mätningen, bland annat hållbarhet – ett mått där LU placerar sig i den absoluta världstoppen med plats 14.

– Det är verkligen kul, men konkurrensen är tuff och det kommer att märkas framöver. Vi hade lite tur i QS-rankningen i år eftersom hållbarhetsfrågorna viktas tyngre samtidigt som relativt många universitet valde att stå över och inte rapportera in data kring hållbarhet. Det var frivilligt i år, men nästa år blir det obligatoriskt och då talar mycket för att konkurrensen hårdnar, säger Kristina Ene-



– Vi hade lite tur med QS-rankningen i år, säger vicerektor Kristina Eneroth, och varnar för tuffare konkurrens framöver.

FOTO: KENNET RUONA

roth, vicerektor med ansvar för samverkan och internationella frågor.

En bred satsning på ökat internationellt genomslag och synlighet ska bidra till att LU förblir ett topp 100-universitet. Men då gäller det att vända den negativa utvecklingen med allt färre citeringar i topprankade tidskrifter (se artikel intill).

Men fler citeringar är inte den enda vägen framåt. Ett mobilitetsprogram

på fakultetsnivå sjösätts. Programmet gör det möjligt för forskare och lärare att i större utsträckning ha utbyte med, och arbeta vid, ett antal så kallade ankaruniversitet runt om i världen som LU ska ha nära samarbete med.

En annan åtgärd är att universitetet ska använda medlemskapet i den brittiska nyhetsförmedlaren The Conversation mer och bättre. Ofta plockar andra medier upp forskningsnyheter därifrån och i medlemskapet ingår att forskare kan få professionell hjälp att publicera sig populärvetenskapligt.

Ökat internationellt genomslag för utbildningarna är också en del i satsningen. Utbildningsinformationen på webben ska bli mer tillgänglig och lättöverskådlig (se sidan 19), utbudet av utbildningar ses över och internationella doktorandkurser inrättas.

JAN OLSSON

FOTNOT: Tillsammans med Shanghairankningen och Times Higher Education (THE) räknas QS som en av de tre stora och mest betydelsefulla rankningsaktörerna. Times Higher Education offentliggör sin ranking i slutet av september.



FOTO: SHUTTERSTOCK



Eva Åkesson, professor vid Kemisk fysik, arbetar med att analysera forskningsproduktion.

Så ska universitetets citeringar öka

RANKNING. Chansen till hög ranking ökar om citeringarna i topprankade tidskrifter blir fler. Det svåra är att nå dit. För att lyckas har universitetet anlitat en expert på ranking och analyserat tio års publiceringar.

Trots att Lunds universitet är forskningsintensivt och har expanderat forskningen de senaste tio åren så har andelen citeringar i topprankade tidskrifter minskat. Utvecklingen är densamma vid andra svenska lärosäten: forskningsfinansieringen och publiceringsvolymen har ökat, men andelen högciterade artiklar har inte hängit med.

STÖRRE FÖRSTÅELSE för hur och vad rankingsinstituten mäter ska förhoppningsvis bidra till att vända utvecklingen.

– Till exempel har vi nog inte riktigt förstått hur viktigt det är med artiklar som bygger på internationella samarbeten med andra universitet. Och samarbeten med näringslivet är ännu viktigare, faktiskt mer än vad jag och säkert många med mig har trott, säger Eva Åkesson, som har universitetsled-

ningens uppdrag att analysera forskningsproduktion.

Universitetet har anlitat rankingsexperten Daniel J. Guhr som konsult fram till december. Bland annat ska han öka förståelsen för hur rankingsinstituten viktat olika indikatorer och bidra till att LU rapporterar "rätt".

ETT EXEMPEL PÅ MISSTAG som ibland inträffar, men som bör vara enkelt att komma till rätta med, är att ange rätt namn på universitetet där artikelförfattarna är verksamma. Rätt är Lund University, inte University of Lund. Fel namn på lärosätet gör att Lunds universitet kan gå miste om eventuella citeringar.

En annan del i arbetet för att öka citeringarna är den analys som gjorts av publiceringar från 2012 till 2022 där man bland annat har tittat på antal artiklar och hur mycket de citerats. I analysen har man även försökt hitta mönster för såväl lågciterade som högciterade artiklar, vilka likheterna är mellan artiklar som citeras i hög grad och vad som skiljer dem från artiklar som inte citeras lika mycket. Sådana publiceringsmönster ger en

hint om var den största förbättringspotentialen finns.

– Det gör att vi lättare ser våra styrkor och svagheter, men även att vi lär oss vad som faktiskt ger genomslag, säger Eva Åkesson.

PÅ FRÅGAN om hur LU ska öka antalet citeringar i topprankade tidskrifter beskriver hon samarbete med näringslivet och med internationella toppuniversitet som två vägar framåt. Fler gästforskare och större satsningar på så kallade sabbaticals där LU-forskare tillbringar en längre tid vid ett annat universitet är två exempel. Fler förslag än så vill hon inte ge.

– Det vill jag att man ska fundera på ute på fakulteterna, för jag tror det är olika saker som krävs inom exempelvis humaniora och den tekniska fakulteten. Vi hoppas att analysunderlaget som tas fram ger fakulteterna underlag för deras verksamhetsplanering.

– Vi ska sitta ner med varje fakultetsledning nu i september och oktober och presentera deras publiceringsdata. Sedan hoppas vi att det stimulerar och engagerar dem att jobba vidare tillsammans med sina institutioner.

TEXT & FOTO: JAN OLSSON



Många tar cykeln till jobbet visar LU:s resvaneundersökning. FOTO: JOHAN PERSSON

Hyfsat hållbara resor till jobbet – men det kan bli ännu bättre

HÅLLBARHET. En fjärdedel väljer bilen. Men cykel, gång och kollektivtrafik är betydligt vanligare. När resultatet från den senaste resvaneundersökningen nu är sammanställt, står det klart att de flesta universitetsanställda tar sig till och från jobbet på ett hållbart sätt. Men det finns utrymme för förbättring.

Knappt hälften av alla anställda svarade på enkäten. Av dessa uppgav nästan tre av fyra att de tar sig till jobbet på ett hållbart sätt, det vill säga med cykel, kollektivtrafik eller promenad.

– Det tycker jag är ett ganska bra resultat, både vad gäller svarsfrekvensen och andelen hållbart resande, säger Karin Lantz, lokalplanerare vid LU Byggnad och projektledare för projektet Hållbar mobilitet.

TÄTARE AVGÅNGAR och lägre priser inom kollektivtrafiken, mer flexibla arbetstider, bredare cykelvägar samt säkrare och bättre

re utrustade cykelparkeringar skulle få ännu fler att välja hållbara resätt, enligt svaren.

Resvaneundersökningen är en del i projektet Hållbar mobilitet, där också en så kallad mobilitetsanalys har genomförts i samarbete med konsultföretaget Sweco.

– Analysen kom fram till att ungefär 82 procent av de anställda i Lund har möjlighet att resa hållbart, att jämföra med de 73 procent som uppger att de gör det i dag. Här ser vi att det finns saker att göra, säger Karin Lantz.

I HELSINGBORG skulle de hållbara resorna kunna öka nästan lika mycket som i Lund. I Malmö däremot finns inget stort utrymme för förändring – de som kan reser redan hållbart.

Att få de anställda att oftare ställa bilen är viktigt inte bara ur ett utsläppsperspektiv – parkeringsplatserna behövs när de centrala delarna av Lunds campus ska utvecklas.

Redan nu märks förändringar för de som kör bil till jobbet. Priset på terminstillstånden

höjdes med 25 procent lagom till terminsstarten och från och med årsskiftet väntas ytterligare höjningar. Trots färre parkeringsytor och dyrare avgifter, verkar de anställda generellt sett nöjda med utvecklingen.

– Många är väldigt positiva till att universitetet engagerar sig i frågan om resor till och från arbetet för att öka det hållbara resandet, säger Karin Lantz.

EN DEL ANSTÄLLDA önskar att arbetsgivaren subventionerar reskort inom kollektivtrafiken. Något som kan bli dyrt.

– Skånetrafiken har en lösning för företag som vill subventionera resor inom kollektivtrafiken. Att erbjuda anställda periodbiljetter med kollektivtrafiken klassas som en löneförmån och ska beskattas av både medarbetare och arbetsgivare. Beroende på hur många anställda som använder förmånen och hur man lägger upp det kan det bli en stor kostnad för universitetet.

Sammanslagna institutioner på sikt för samhällsvetarna

ORGANISATION. Det ska bli färre och större institutioner vid Samhällsvetenskapliga fakulteten. Målet är att fakulteten genom sammanslagningar ska ha omkring hälften så många institutioner om sex år.

Fakultetens styrelse har fattat ett så kallat inriktningsbeslut. Inom tre, fyra år ska dagens elva institutioner och enheter ha reducerats till åtta. Om två mandatperioder, det vill säga sex år, ska ytterligare ett par sammanslagningar ha ägt rum.

Syftet är att skapa mer jämnstora enheter och minska sårbarheten hos de minsta institutionerna som är extra utsatta på flera sätt: alltifrån svårigheter att rekrytera till volatilitet vad gäller externa bidrag och möjligheter att samfinansiera forskningsprojekt.

STORLEKEN på Samhällsvetenskapliga fakultetens institutioner varierar kraftigt. Den största har mer än fyra gånger så många anställda som den minsta omräknat till heltidstjänster. Antalet helårsstudenter varierar ännu mer mellan institutionerna: från 120 till 1 040.

De tre minsta institutionerna är genusvetenskap, rättssociologi och strategisk kommunikation. Om det är dessa eller an-

dra som i slutänden berörs av sammanslagningarna är oklart. Arbetet sker förutsättningslöst.

I inriktningsbeslutet beskrivs inte bara problem när enheter är små utan även problem som kan uppstå när det finns många enheter på en fakultet. Bland annat svårigheter att samordna gemensamma utvecklingsinsatser, samt att det blir svårare att göra fakultetsgemensamma uppföljningar och att risken för fel ökar.

FÄRRE OCH MER JÄMNSTORA enheter handlar i första hand inte om att spara pengar. Istället pekar styrelsen på ökad effektivitet i användningen av fakultetens utbildnings- och forskningsanslag. Inte minst bidrar ekonomisk storlek till stordriftsfördelar och större möjligheter att planera efter behov. Det blir lättare att upprätthålla utbudet av utbildningar samt spetsen och bredden i forskningen.

Ett liknande arbete pågår på den Naturvetenskapliga fakulteten. Som LUM berättade tidigare i år är planen att slå samman Geologiska institutionen, Centrum för miljö- och klimatvetenskap samt Institutionen för naturgeografi och ekosystemvetenskap (INES).

JAN OLSSON

Tre år till som dekaner

PERSONAL. Docent Sanimir Resic fortsätter som dekan vid Konstnärliga fakulteten. På förslag från fakulteten har rektor beslutat utse honom till dekan för perioden 2024–2026. Professor Staffan Storm har utsetts till prodekan vid fakulteten för samma tidsperiod.

På LTH har professor Annika Olsson fått förnyat förtroende som dekan för åren 2024–2026. Vid sin sida får hon professor Anders Heyden som utsetts till prorektor.

Enligt rektorsbeslut från 2013 får dekan och prodekan vid LTH titulera sig rektor respektive prorektor.

Utredning granskar socionomutbildningen

UTBILDNING. Kriminalitet bland unga kan komma att förändra socionomutbildningen. I augusti tillsatte regeringen en utredning som ska titta på om ungdomskriminalitet ska bli ett obligatoriskt inslag på socionomutbildningen och om studenter ska ha möjlighet att specialisera sig i ämnet.

Förslaget har fått kritik för att det enligt lärosätena handlar om politisk detaljstyrning av innehållet i utbildningen. Regeringen har utsett Michael Tärnfalk, Uppsala universitet, till särskild utredare. Uppdraget ska redovisas senast den 31 mars nästa år.

Rektorsrådet slutar

PERSONAL. Anna Lyrevik slutar som rektorsråd på universitetet och blir ny chef för kulturförvaltningen på Region Skåne.

Anna Lyrevik har haft flera chefs-tjänster vid Lunds universitet. Förutom rektorsråd har hon varit rektor för Teaterhögskolan och dekan för Konstnärliga fakulteten.

Anna Lyrevik tillträder den nya tjänsten på Region Skåne den 18 september. Hennes första uppgift blir att ta fram regionens nya kulturplan för åren 2025–2028. Det är oklart om Anna Lyrevik får en efterträdare på universitetet.



Elva institutioner ska om några år bli åtta vid Samhällsvetenskapliga fakulteten. FOTO: KENNET RUONA

Förslag till förändringar i gemensamma förvaltningen klara

ORGANISATION. Universitetets gemensamma förvaltning med cirka 900 medarbetare har setts över. I den färskta slutrapporten finns förslag på förändringar av organisation och arbetsformer.

Det övergripande syftet med översynen är att skapa förutsättningar för smartare sätt att arbeta. Allt för att kunna möta förändringar och på bästa sätt stödja universitetets kärnverksamhet: forskning, utbildning och samverkan.

BLAND ANNAT har utredarna tittat på förutsättningarna för mer och bättre samarbete inom organisationen och om det finns verksamheter med snarlika uppgifter som bör samordnas.

Exempel på förslag är att samla säkerhetsfunktionen som idag är tudelad, bilda ett internationellt kontor där verksamheter som sysslar med internationella frågor samlas, stärka digitaliseringsstödet, och på sikt slå samman LU Byggnad och LU Service.

Bland förslagen märks också tre namnbyten: Externa relationer blir "International office", LDC (som står för Lunds datacentral) byter till LU IT och Pedagogiskt stöd döps om för att det inte ska sammanblandas med det pedagogiska stöd som ges till lärare.

– Att LDC blir LU IT är nog ett av de mest okontroversiella förslag som jag någonsin stött på och jag är 64 år. Det är ju inte 1975 längre, säger Stefan Sveningsson, organisationsforskare och professor vid Företagsekonomiska institutionen.

HAN HAR LÄST UTREDNINGEN och är smått imponerad, inte minst av det sätt som berörda medarbetare involverats i utredningen. Metoden med stor bredd på intervjuerna där olika personalkategorier och många



Stefan Sveningsson är organisationsforskare och professor vid Företagsekonomiska institutionen. FOTO: JOHAN PERSSON

personer intervjuats är något han särskilt gillar. Samt att syfte och mål med utredningen är tydliga.

– Jag tycker det verkar vara en generös process och det ser jag inte särskilt ofta. Man har lyssnat på medarbetarnas synpunkter och förslag till förändringar. Det är ett processorienterat sätt att arbeta och det brukar vara mer framgångsrikt än mer ledningsorienterade sätt.

ENLIGT STEFAN SVENINGSSON blir det lättare att få med sig medarbetarna på förslagen och sannolikheten för att förslagen faktiskt genomförs ökar. Samtidigt ligger det i

sakens natur att organisationsförändringar alltid leder till viss oro bland anställda.

– Många tänker på sin arbetsituation och vad som ska hända. Det är många som säger att de gillar organisationsförändringar men det är väldigt få som faktiskt gör det, konstaterar han.

UTREDNINGEN har letts av universitetets biträdande förvaltningschef Karin Ekborg-Persson. Förslagen ska nu diskuteras i ledningsgrupper och ledningsorgan. Därefter beslutar förvaltningschefen Susanne Kristensson vilka förslag som ska genomföras. Rapporten finns i sin helhet på Medarbetarwebben.

JAN OLSSON

GEMENSAMMA FÖRVALTNINGEN

Gemensamma förvaltningen består idag av elva sektioner, en enhet samt staberna. Inom parentes anges antal anställda.

- Student och utbildning (87)
- Externa relationer (64)
- Forskning, samverkan och innovation (111)
- Ekonomi (60)
- HR (48)
- Kommunikation (47)
- Juridik och dokumenthantering (22)
- Företagshälsovården (12)
- LU Byggnad (42)
- LU Service (266)
- LDC (116)
- Enheten för undervisningsstöd (3+anknutna)
- Staberna (33)



Lundaloppet är en viktig del av universitetets friskvårdssatsning. FOTO: IVAN SMUK/MOSTPHOTOS

Mer än 100 000 kronor i sjön

Var fjärde LU-anmäld dök inte upp på Lundaloppet

FÖRMÅNER. Var fjärde LU-anställd som anmält sig till Lundaloppet dök aldrig upp till start den 6 maj. Det innebär att anmälningavgifter och andra kostnader förenade med loppet motsvarande drygt 100 000 kronor kastats i sjön.

Anställda vid Lunds universitet behöver inte själva betala om de vill delta i Lundaloppet. Universitetet bjuder på anmälningavgift och t-shirt för den som vill. I år anmälde sig totalt 1 072 anställda. Den sammanlagda kostnaden för universitetet uppgick till 475 942 kronor.

NÄR DET VAR DAGS för start den 6 maj dök 278 LU-medarbetare, 26 procent av de anmälda, aldrig upp. Deras del av den totala kostnaden motsvarar 123 432 kronor.

Universitetets förvaltningschef, Susanne Kristensson, pekar på att många som inte kom till start sannolikt hade fullt legitima skäl. Till exempel sjukdom, skada eller allergi-

känningar. Var fjärde anmäld är trots det en anmärkningsvärt hög siffra, anser hon.

– Först och främst är jag glad att många ändå deltar, sedan är det så klart olyckligt att så pass många inte kom till start. Lundaloppet är en viktig del av universitetets friskvårdssatsning och vi tittar på avgifterna varje år. I nuläget bedömer jag att vi betalar anmälningavgifterna även nästa år, men det är inget jag kan lova redan nu.

ROGER ALEXANDERSSON på LU Service är universitetets kontaktperson gentemot Lundaloppets arrangör IFK Lund. Även han påpekar att många säkert hade giltiga skäl och att några kanske prioriterade att springa förloppen i mars och april och valde bort huvudloppet i maj.

– Men att 26 procent inte kom till start är många. Man får faktiskt lägga lite ansvar på medarbetarna som anmält sig, vad jag vet så är det ingen som ringt eller hört av sig på annat sätt och frågat hur man gör för att avboka.

Anmälningavgifterna belastar universitetets centrala budget. Därför kanske vissa som anmält sig tycker att det inte spelar någon roll om de avboka. Det drabbar ju inte dem själva ekonomiskt.

– Men det är viktigt att alla faktiskt tänker två gånger på om de avser att genomföra loppet innan de anmäler sig, för det är en stor kostnad för universitetet, säger Susanne Kristensson.

OTYDLIG INFORMATION kring hur det går till att avboka har sannolikt också bidragit till att överraskande många inte dök upp på startlinjen.

– Det kan vi säkert bli bättre på. Vi är en grupp som träffas senare i höst och diskuterar upplägget inför nästa år. Men jag tycker att det minsta vi kan göra är att skicka ut ett mejl i god tid före loppet där vi påminner om att det snart är och även beskriver hur man gör om man inte tänker delta och behöver avboka, säger Roger Alexandersson.

JAN OLSSON

Nytt nätverk bildat om det moderna Europa och dess historia

FORSKNING. Det nybildade mångvetenskapliga forskningsnätverket Centrum för moderna europeiska studier (CEMES) kommer att stimulera och stödja forskning och utbildning om Europas historia och nutid.

CEMES samlar forskare från olika discipliner från de tre partneruniversiteterna – HT-fakulteterna vid Lunds universitet, fakulteten för kultur och samhälle vid Malmö universitet och den humanistiska fakulteten och den teologiska fakulteten på Köpenhamns universitet. Universitetet, som sedan tidigare har flera utbyten och samarbetsprojekt, får nu en väg till ett tätare samarbete.

Målet för CEMES är att främja och stödja samarbete över Öresund inom forskning om de utmaningar som det moderna Europa står inför i en alltmer globaliserad värld. Nätverket skall göra en kraftansamling för att utveckla forskning om de senaste århundradenas politiska, kulturella och intellektuella omvandling av Europa och dess relationer till andra delar i världen. Frågor som inkluderar historia, kultur, media, internationella relationer, religioner, filosofi, konst och litteratur.

Huvudambitionen bakom centrumet är att föra samman forskningen inom humaniora och teologi vid de tre universiteterna.

GISELA LINDBERG



FOTO: ELENA ELISSEVA/AMOSTPHOTOS



Musikhögskolans symfoniorkester vid ett framträdande på Malmö Live. FOTO: LEIF JOHANSSON

Symfoniorkester drar ut på internationell turné

TURNÉ. För första gången sedan pandemin ger sig Musikhögskolans symfoniorkester i höst ut på en veckolång internationell turné. På programmet står tre framträdanden i Polen och Tyskland.

– Internationella gästspel ger en extra nerv. Främst innebär turnén en möjlighet för våra skickliga studenter att visa upp sig i internationella sammanhang, men det är också en chans för oss som utbildningsinstitution att knyta band med andra lärosäten och konserthus, säger Johan Antoni, projektledare för symfoniorkestern.

– På sikt är målet att orkestrens framträdanden blir en inkörsport till fler samarbeten, både i Sverige och internationellt. Och då inte bara inom klassisk musik.

Musikhögskolans symfoniorkester har funnits sedan 1970-talet och är en del av Lunds universitets konstnärliga fakultet. Trots det känner förmodligen inte alla anställda till att universitetet har en symfoniorkester, tror Johan Antoni.

– Orkestern är ett musikaliskt flaggskepp som förtjänar att lyftas fram som en viktig och unik del av Lunds universitet.



Johan Antoni är projektledare för symfoniorkestern. FOTO: LEIF JOHANSSON

Vanligtvis består symfoniorkestern av 70–80 studenter som går kandidat- och masterutbildning i symfoniorkesterinstrument. Ensemblen som reser till Polen och Tyskland är något mindre.

Turnén äger rum den andra veckan i november och inleds med en öppen repetition på Musikhögskolan. Därefter följer konserter i Stettin, Greifswald och i Gdansk. Konserterna inleds med Elfrida Andrées Konsertouvertyr i D-dur. Därefter framför solisten Julia Isaksson Franz Liszts första pianokonsert innan konserterna avslutas med Jean Sibelius andra symfoni.

JAN OLSSON

Samhällsvetare hjälper regeringen

SAMVERKAN. Christofer Edling, professor i sociologi och dekan vid Samhällsvetenskapliga fakulteten, är en av femton experter som ska hjälpa och vägleda regeringen i forskningsfrågor.

De femton experterna har hämtats från såväl akademien som företag och stiftelser. De ska bland annat agera rådgivare till regeringen när en ny forsknings- och innovationspolitisk proposition tas fram. Propositionen ska presenteras för riksdagen i slutet av nästa år.

– Det blir intressant att arbeta i en grupp med så bred kompetens. Vi är, som det heter, utsedda på personliga meriter och min ambition är att dels representera den samhällsvetenskapliga forskningen, dels driva frågor om forskningens kvalitet och genomslag, säger Christofer Edling.

REGERINGENS UTTALADE MÅL är att Sverige ska vara en ledande forskningsnation i världen och att innovation, excellens och spetsforskning går hand i hand med att skapa nya jobb. Bland de områden som regeringen anser särskilt viktiga finns AI, life science och den gröna omställningen.

Forskningsberedningen leds av utbildningsminister Mats Persson. Beredningens förordnande löper över drygt ett år, från den



Christofer Edling. FOTO: KENNET RUONA

1 september i år till och med den sista september 2024.

I SOMRAS fick Mats Persson och regeringen hård kritik för beslutet att skrota stödet på 180 miljoner kronor till utvecklingsforskning. Beslutet drabbar bland annat forskning och utbildningar inom områden som fattigdomsbekämpning och hållbar utveckling i utvecklingsländer. Christofer Edling var – och är – en av många kritiker.

– Min välvilliga tolkning är att det olyckliga beslutet snarare bottenar i dåligt samband mellan departementen och mellan regeringen och Vetenskapsrådet än i ren ignorans, säger han.

JAN OLSSON

Ny föreståndare för Historiska museet

PERSONAL. Universitetet har utsett Christian Mühlenbock till ny föreståndare för Historiska museet. Christian Mühlenbock är arkeolog och i dag verksam som forskare vid Göteborgs universitet. Han har tidigare jobbat som museichef vid Lödöse museum

och som tf chef för Medelhavsmuseet i Stockholm. Han tillträder tjänsten i Lund den första december.

Anställningen som föreståndare är på sex år och övergår efter det, om inget annat beslutas, i en tillsvidareanställning.

Förstudie klar om karriärvägar för TA-personal

HR-FRÅGOR. Hur universitetet kan stärka TA-personalens möjligheter till kompetensutveckling och karriärvägar har utretts under våren. Nu är förstudien klar.

För att säkra universitetets tillgång till kompetent personal inom administration och teknik framöver presenterar förstudien åtta förslag på utvecklingsområden. Förslagen bygger dels på synpunkter och tankar från chefer och medarbetare, dels på kunskap som hämtats in från undersökningar och rapporter. Det berättar Åsa Berglund, chef för sektionen Juridik och dokumenthantering och den som har tagit fram förstudien.

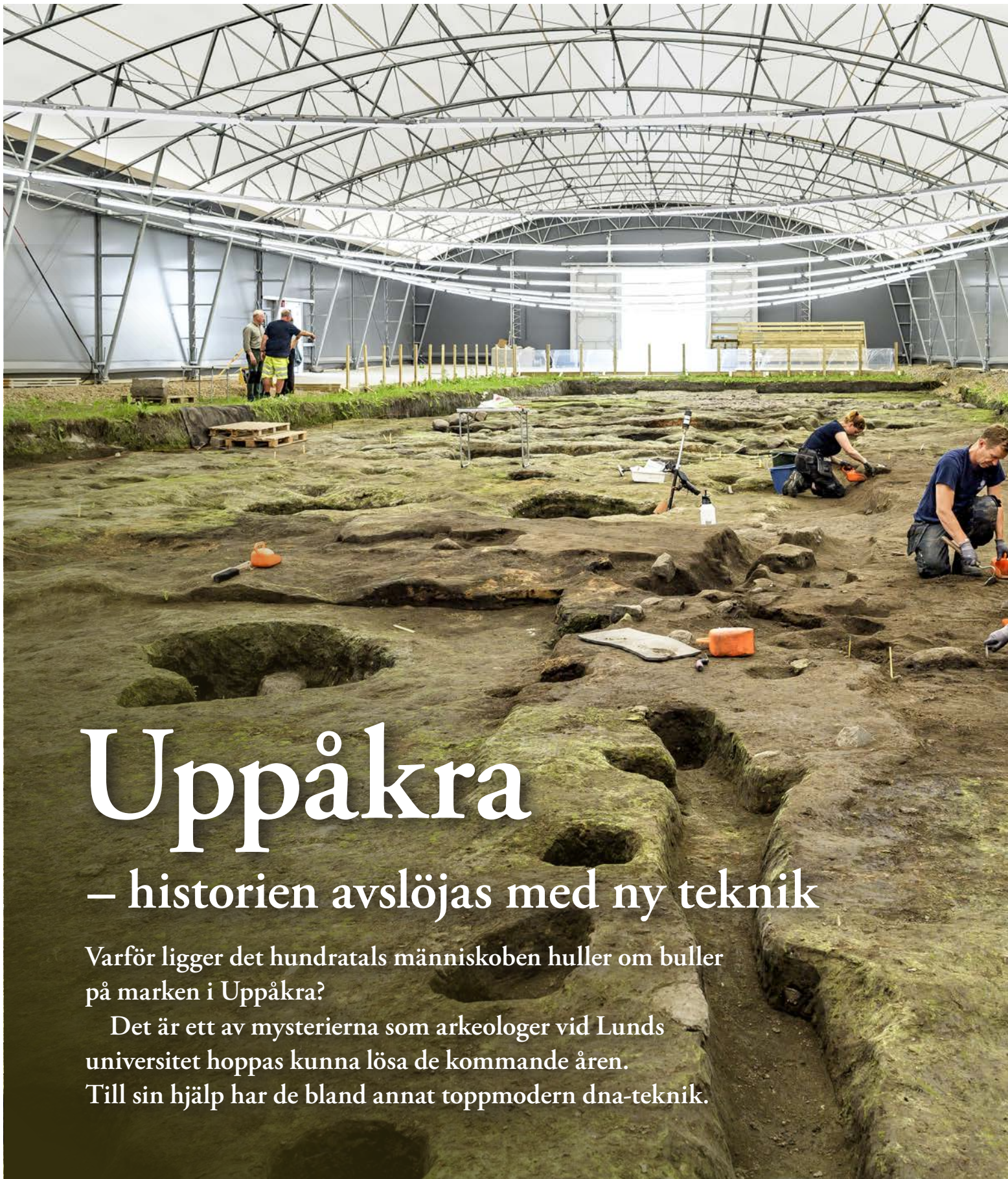
– Sammanfattningsvis handlar förslagen om att stärka möjligheten till intern rörlighet, att förbättra stödet i utvecklingssamtalen, att stärka och bredda introduktionen för nyanställda samt att se över titlar och befattningar, säger hon.

Hur universitetet ska säkra den framtida chefsförsörjningen är en av frågorna som Åsa Berglund har utrett. Vilka kompetenser som universitetet har svårt att rekrytera och behålla är en annan.

– Inte så överraskande är det inom framför allt IT som det är svårt att rekrytera. Men det gäller ju inte bara hos oss.

Nu är förstudien överlämnad till förvaltningschef Susanne Kristensson som tillsammans med HR driver det fortsatta arbetet. Förstudien finns på Medarbetarwebben.

MINNA WALLÉN-WIDUNG



Uppåkra

– historien avslöjas med ny teknik

Varför ligger det hundratals människoben huller om buller på marken i Uppåkra?

Det är ett av mysterierna som arkeologer vid Lunds universitet hoppas kunna lösa de kommande åren.

Till sin hjälp har de bland annat toppmodern dna-teknik.



Ett stilla lugn råder i Uppåkra, strax utanför Lund. Det enda som hörs under den enorma tältduk som har spänts upp strax intill en gammal svinstia – som för övrigt är orsaken till att den gamla järnåldersbosättningen alls upptäcktes – är småpratet mellan arkeologerna från Lunds universitet. Utanför tältet sträcker vidderna ut sig och i kyrkan intill pågår en begravning.

Men så här rofyllt har det inte alltid varit.

– Uppåkra var under järnåldern ett mycket våldsamt samhälle. Under utgrävningen har vi upptäckt att här finns rester av människor överallt. 900 mänskliga fragment har vi hittat. Där borta finns en offerplats där vi bland annat har hittat en käke och ett lårben med gnagmärken från hund, vilket visar att benen har legat helt exponerade, säger Mats Roslund.

HAN ÄR PROFESSOR i historisk arkeologi och en av två projektledare för projektet "Hallen på höjden – dynastiers residens och domän" som pågår mellan 2022 och 2026. Syftet är att gräva ut den hall som under mer än tusen år var en av de mest betydelsefulla byggnaderna i järnålderns Uppåkra. Vid sidan av det kulthus som tidigare upptäckts här, är det hallen som vittnar om att det här var en så kallad centralplats där den politiska, krigiska och religiösa makten fanns.

Mats Roslund står mitt i utgrävningsplatsen tillsammans med Håkan Aspeborg, arkeolog och den som leder arbetet på plats. Det är en stor rektangel i jorden, full av hål och ojämnheter efter tidigare och pågående utgrävningar.

– Vi står mitt i det heligaste dit långt ifrån alla fick komma in. Här har det funnits en långhärd med sprakande brasor. Det var ingenting man kokade gröt på, utan här träffades krigarna och förhandlade och festade. Det var en samlingsplats för de allra mäktigaste, säger han.

Utgrävningen av den stora och betydelsefulla hallen pågår för fullt i Uppåkra.



Mats Roslund håller upp ett dräktspännen, eller så kallad fibula.

”Här träffades krigarna och förhandlade och festade. Det var en samlingsplats för de allra mäktigaste.”

Väggarna i de djupa utgrävda hålen ser randiga ut.

– Varje rand utgör ett kulturlager, det är olika generationers husgolv. Här ser man de ljusa lergolven och så en mörk horisont av avsatt kulturlager, alltså skräp som har legat kvar på golvet. De var inte så noga med städningen, säger Håkan Aspeborg med ett skratt.

UNDER ÅREN har drygt 28 000 föremål grävts fram i Uppåkra, allt från dräktspännen och glaspärlor till keramikskärvor och så kallade guldgubbar. Andra fynd visar att

DETTA ÄR UPPÅKRA

Bosättningen i Uppåkra grundades omkring år 100 f.Kr. och övergavs som centralplats strax före år 1000 e.Kr.

Uppåkra kom med tiden att bli en av norra Europas största bosättningar, på drygt 40 hektar (motsvarande 80 fotbollsplaner).

Fornlämningen upptäcktes 1934. Senare utgrävningar och metalldetekteringar på 90- och 00-talen, ledda av professorerna Lars Larsson och Birgitta Hårdh, resulterade i drygt 28 000 metallföremål. Det gör Uppåkra till en av de fyndrikaste platserna i Skandinavien.

Här levde den inflytelserika aristokratin. Hallbyggnaden är ett av bevisen för detta. Den har bränts ner och byggts upp i omgångar, allteftersom dynastierna byttes ut. Men de har alltid byggts på samma ställe och i samma format, vilket visar på dess stora betydelse för härskarna.

Kulthuset var en hög byggnad bredvid hallen, där speciella ceremonier ägde rum. Många dyrbara offergåvor har grävts fram i huset.

Även i trakterna runtomkring pågår utgrävningsprojekt. Dessa platser är inte lika uppseende-väckande, men väldigt viktiga eftersom de utgör en kontrast till centralplatsen Uppåkra.

Projektet "Hallen på höjden – dynastiernas residens och domän" involverar elva arkeologer knutna till Lunds universitet. Det finansieras med donationer från bland annat Tetra Laval group, Crafoordska stiftelsen, LMK-stiftelsen, Thora Ohlssons stiftelse, Sparbanksstiftelsen Finn, Länsförsäkringar Skåne, familjen Kronqvist och enskilda privatpersoner.



Arkeologen Elin Säll lämnade Uppsala för att ansluta till projektet i Uppåkra. "Jag ansökte eftersom det här är en unik och välbevarad lämning från järnåldern som jag inte ville missa", säger hon.



De olika kulturlagren syns tydligt i ologerna hunnit ner till 700-talet, d

- Uppåkraborna hade en utvecklad ölltillverkning och åt mycket fisk. Trots de många fynden och trots att Uppåkra upptäcktes redan 1934, då den där svinstian skulle byggas, är bara 0,2 procent av den 40 hektar stora platsen utgrävd.

– Det beror på att det kostar så mycket pengar. Det är väldigt tjocka kulturlager och det är jättedyrt att gräva igenom dem. Det vi håller på med nu är ett 50-miljonersprojekt, säger Mats Roslund.

EN STOR DEL av forskargruppens arbete går åt till dokumentation av fynd. Arkeologen Andrea Borgius har precis hittat en liten glasbit, troligtvis från en romersk bägare.

– Den är lite välvd och så har den ett mönster av inslipade ovaler. Det är jättekul, för det händer inte så ofta att vi hittar sådana här fynd, säger hon.

VID SIDAN AV FÖREMÅLEN är det jorden i sig som är det största fokusområdet. Med hjälp av toppmodern dna-teknik hoppas man få fram detaljer som tidigare varit omöjliga att uttröna.

– Det är en helt ny metod. Med hjälp av den har man med bara ett vattenprov kunnat avgöra vilka fiskar som levt i en viss vattenrik miljö. Frågan är om man kan få ut också mänskligt dna ur jord, säger Mats Roslund.



De utgrävda hålen. Hittills har arkeologerna hittat ett som brukar kallas vendeltid.



En glasbit, förmodligen från en östromersk bägare tillverkad under sent 300-tal eller tidigt 400-tal.



Små benrester och annat kommer fram när jorden spolats och silas.



Alla fynd, stora som små, dokumenteras ordentligt och placeras i påsar och askar.



Andrea Borgius synar stenar och annat som har grävts upp i hallbyggnaden.

Om det lyckas skulle forskarnas kunskaper om människorna i Uppåkra öka avsevärt.

– Då skulle vi kunna få fram dna från den kvinna som satt på vintergillet år 420 och drack pilsner och spottade på golvet. Det är ju helt otroligt.

FÖRHOPPNINGSVIS kommer man också att få veta hur och varför alla människobenen har hamnat på marken.

– En hypotes är att det handlar om ett sätt att behandla de döda med vördnad. Men det kan också vara så att de här människorna har offrats, säger Mats Roslund.

TEXT: MINNA WALLÉN-WIDUNG
FOTO: KENNET RUONA



Frystorkning, blästring och specialbad när konservatorn tar över

Föremålen som grävs fram i Uppåkra hamnar så småningom på konservator Maria Jensens bord. Det är hennes jobb att se till att fynden kan bevaras för framtiden.

I utkanten av Lund ligger Historiska museets magasin. Där inne förvaras miljontals föremål från en mängd arkeologiska utgrävningar. I samma lokaler har Maria Jensen och hennes kollegor sin arbetsplats. Som konservatorer är det de som tar emot alla fynd som grävs fram i Uppåkra. Deras uppgift är bland annat att se till att nedbrytningen av de uråldriga föremålen fördröjs så mycket som möjligt.

Nu har den lilla gröna glasbiten som Andrea Borgius grävde upp under LUM:s besök i Uppåkra hamnat under Maria Jensens mikroskop för att varsamt rengöras.

– Jag använder bomullstops och en blandning av vatten och etanol. När det gäller glasbitar vill man få fram färgen och även om de aldrig blir lika klara som de en gång var gör det mycket att få bort smutsen, säger hon och putsar med säker hand den lilla glasbiten.

DE MÅNGA METALLFYNDEN från Uppåkra kräver en annan behandling. Framför allt järnföremålen drabbas snabbt av korrosion när de kommer i kontakt med syre. I en av lokalens verkstäder står en stor kastrull på en värmeplatta och i den ligger en mängd järnföremål och badar i en vätska som ska stabilisera järnet och göra det mindre mottagligt för rost. Här finns också flera stora maskiner, som en frystork och en liten blästringsmaskin. Skalpell, borstar och trästicker hör också till verktygen som Maria Jensen använder för att få fram originalytor som kan dölja inskriptioner, dekorationer och annan värdefull information om föremålet.

– Att sitta och pilla och få fram detaljer är det roligaste med det här jobbet. Det är



Glasbiten undersöks och blir rengjord under mikroskopet.



Maria Jensen blåstrar bort korrosion från ett dräktspänne.



Den här färgglada glaspärlean grävdes fram i Uppåkra i somras.



Maria Jensen arbetar bland annat med att konservera och förpacka föremål och planera utställningar.

lite som en skattjakt, man vet aldrig vad man ska hitta, säger hon.

Och mycket pillande lär det bli framöver. Enligt beräkningar kommer konserveringen av föremål från Uppåkra att uppta tjugo veckor per år under de fyra år som projektet "Hallen på höjden" pågår. Men exakt hur lång tid det tar att behandla ett föremål kan ibland vara svårt att förutse.

– Hittar man en glasskål i fragment som ska limmas ihop, liksom den som tidigare hittats i kulthuset, tar det lång tid medan en glaspärla blir klar snabbt.

NÄR KONSERVERINGEN är avslutad kommer de ansvariga arkeologerna och hämtar föremålen igen. Konserveringen har inte bara i uppgift att fördröja nedbrytningen, utan hjälper också arkeologerna att få fram detaljer som kan underlätta vid datering av

föremålen. När alla rapporter är klara hamnar föremålet återigen hos Maria och hennes kollegor och packas in för förvaring i magasinet. En liten del av dem ställs ut. Nyligen fick Historiska museet en rekordstor donation på 8,8 miljoner kronor från Crafoordska stiftelsen för att kunna bygga en helt ny utställning med järnåldern och Uppåkra i fokus.

DONATIONEN gläder Maria Jensen.

– Det är så bra tajming att de pengarna kommer nu, när det pågår så mycket i Uppåkra. Det hade känts trist att få in en stor mängd häftiga föremål och inte kunna ställa ut dem. Allmänheten har ett stort sug efter Uppåkra, och det känns extra kul att de föremål jag arbetar med just nu kanske hamnar på utställningen.

TEXT & FOTO: MINNA WALLÉN-WIDUNG

listan.

Vad avgör om en studiesugen tonåring eller en yrkesverksam med sikte på vidareutbildning väljer att läsa i Lund? Ett svar är ifall det är lätt eller svårt att hitta rätt utbildning på webben. Susanne Norrman och Petra Svensson har varit drivande i ett nyligen avslutat visionsprojekt som tagit fram förslag på förbättringar.

Fyra vägar till bättre presentation av LU:s utbildningar

- 1 INFORMATION PÅ ETT STÄLLE.** De blivande studenterna vill slippa klicka sig runt mellan olika webbplatser. De vill också känna sig säkra på att ha hittat all information om utbildningen, utan långa Google-sessioner med massor av flikar i webbläsaren.
- 2 JÄMFÖRBAR OCH JÄMLIK INFORMATION.** I processen att välja utbildning jämför en blivande student alternativ hos olika lärosäten. I letandet är man hjälpt av att kunna känna igen sig när man läser om olika alternativ och man har behov av en tydlig struktur för innehållet och jämförbara informationsbitar. De blivande studenterna vill ha ungefär lika mycket material om de olika programmen och kurserna som man jämför.
- 3 SORTERING PÅ VIKTIGT OCH MINDRE VIKTIGT.** Långa och snåriga webbtexter är en utmaning för dem som ska fatta sitt utbildningsbeslut. Här vill man ha hjälp med sorteringen av innehållet, genom att vi lyfter upp den viktigaste informationen först. Det ska gå att snabbt kolla av om ett utbildningsprogram ens är möjligt att söka, innan man läser vidare. Här önskar sig också de blivande studenterna mer visualiseringar och annat som hjälper till med överblicken.
- 4 "MÄNSKLIGT" INNEHÅLL OCH TILLTAL.** Förutom den viktiga informationen vill de blivande studenterna också möta personliga berättelser. I våra porträtt av nuvarande och tidigare studenter – gärna i videoformat – vill man höra berättelser som även täcker in svårigheter under studietiden eller osäkerhet kring studie- och yrkesval. Då kan man lättare identifiera sig och bemöta sina egna tvivel.



Susanne Norrman, Externa relationer, och Petra Svensson, sektionen Kommunikation, har drivit projektet med stöd av research- och designbyrån inUse.

FOTO: JAN OLSSON

De har alla gett ut varsin bok i år, nått många läsare, fått goda recensioner, suttit i tv-soffor och intervjuats i radio och tidningar.

LUM samlade professorerna Susanne Åkesson, Håkan Wallander och Anders Brodin för ett samtal om skrivandets kval och glädje och hur det kommer sig att de har en parallell karriär som författare utanför universitetet.

Författarbiologer i ropet



Håkan Wallander, Anders Brodin och Susanne Åkesson har breddat sina professorskarriärer genom att slå sig in på författarbanan.

I *Under olivträdet* tecknar Håkan Wallander en bild av en liten by i Toscana och jordens betydelse för de gamla träden i olivlundan som han äger tillsammans med några vänner. I *Fångad av fåglar* berättar Anders Brodin om sin passion för fåglar med stickspår både till diktaturens Rumänien och Strindberg som fågelskådare. I *Bevingade vänner* beskriver Susanne Åkesson hur hon förvandlade sin trädgård till en oas för fåglar där mer än tjugo arter häckar.

Böckerna följer en lång tradition av litterära naturskildringar.

– Jag minns när jag var elva år och slukade berättelser om naturen på biblioteket i lilla Östhammar, säger Susanne Åkesson. Den typen av touch försöker jag lyfta in i min bok.

INGEN AV DEM är debutant. Susanne Åkesson är den i skaran som än så länge nått störst framgång. Tillsammans med fotografen och bokförläggaren Brutus Östling belönades hon 2009 med Augustpriset för bästa fackbok, *Att överleva dagen*.

Även om alla tre till vardags har sina professorsrum i Ekologihuset på Sölvegatan har de aldrig suttit ner tillsammans och pratat skrivande. När de nu gör det visar det sig att de har snarlika upplevelser av arbetet med att skriva en bok. En process som ofta är jobbig och fylld av ensamma timmar, men där det negativa lätt vägs upp av lusten till språket, behovet att berätta och förmedla något och, inte minst, glädjen i att få skriva personligt och på svenska.

ALLA TRE HAR SKRIVIT ett stort antal vetenskapliga artiklar genom åren. Alltid på engelska och alltid på ett opersonligt och snustorrt språk för att förmedla rönen så kristallklart och effektivt som möjligt.

– Det är såklart kul och jätteviktigt när man lyckas med det, men jag tycker om när jag får dela med mig av min person, vara kreativ och väva in anekdoter och personliga berättelser och koppla det till fakta och kunskap. Utmaningen är att hitta balansen, det är jättesvårt, säger Håkan Wallander och berättar att en bekant sagt att hon lärt känna honom bättre genom att läsa hans senaste bok.

– Det gillade jag, det var fint att höra. Då kände jag att jag hade lyckats ge av mig själv.

Anders Brodin och Susanne Åkesson nickar instämmande.

– Jag vill skriva på mitt språk med alla dess nyanser, det kan jag aldrig få fram på engelska och det är något jag verkligen saknar i arbetet på universitetet. Jag kan uttrycka mycket mer på svenska och får ett helt annat flöde i skrivandet än när jag skriver vetenskapligt, säger Susanne Åkesson.

Anders Brodin:

– Det är som ni båda säger, att skriva vetenskap är stentorrt och ett enormt strikt format. Nästa steg är att skriva i populärvetenskapliga tidskrifter, det är fortfarande vetenskap men språket är mycket ledigare. Att skriva böcker är tredje steget menar jag. Jag gör det för att jag tycker det är jättekul.

DERAS VÄGAR in i författarskapet har sett olika ut. Susanne Åkesson fick en knuff i rätt riktning när hon under en expedition till Nordpolen delade hytt med författaren och illustratören Bea Uusma. Rådet var "skaffa dig en illustratör", och när hon senare såg Brutus Östlings foton var det början på ett samarbete som ledde till fyra gemensamma böcker.

För Håkan Wallanders del handlade det om att han stod utan forskningsanslag en period på 00-talet. Då sökte han och kom in på universitetets författarutbildning. En tid som han beskriver som "skitkul" och där han, som var van vid det vetenskapliga sättet att skriva, fick prova på allt från sångtexter och dikter till texter för barn. Under tiden på utbildningen trillade det in anslag både från Formas och VR och istället för att sakna forskningsmedel hade han helt plötsligt mycket av den varan.

– Men skrivandet var så kul så jag kunde inte släppa det. Istället startade jag mina nya forskningsprojekt samtidigt som jag pluggade klart författarutbildningen. Det här var åren runt 2010.

ANDERS BRODIN har en kortare karriär som författare. Startskottet var när förlaget Natur & Kultur gjorde en, med hans ord "raggarunda" på universitetet för fem, sex

HÅKAN WALLANDER

ÅLDER: 63 år

TITEL: professor i markbiologi och miljövetenskap

BOR I: Torna Hällestad

EXPERT PÅ: jord, mull, markens ekologi och näring

MINDRE KÄND TALANG: har spelat didgeridoo till en grodkonsert (finns på Soundcloud)

SUSANNE ÅKESSON

ÅLDER: 58 år

TITEL: professor i zoekologi

BOR I: Dalby

EXPERT PÅ: fåglars flyttning och navigation

MINDRE KÄND TALANG: spelar nyckelharpa

ANDERS BRODIN

ÅLDER: 67 år

TITEL: professor i teoretisk ekologi

BOR I: Lund

EXPERT PÅ: fåglars minne och kognition

MINDRE KÄND TALANG: snickrar, har byggt eget hus



Årets bokskörd från Håkan Wallander, Susanne Åkesson och Anders Brodin.



Susanne Åkesson är professor i zoöekologi och har vunnit Augustpriset i fackboksklassen.



Anders Brodin är professor i teoretisk ekologi och har skrivit två böcker på fritiden.



Håkan Wallander är professor i markbiologi och miljövetenskap och har gått LU:s författarskola.

”Jag fick covid när VR-ansökan skulle in och så blev jag av med anslaget. Att skriva boken blev ett sätt för mig att bearbeta det bakslaget och se vad jag kan göra om jag inte får anslag framöver.”

► är sedan i jakten på nya författarämnen. Sedan dess har det blivit två böcker.

– Jag är 67 år och får som längst jobba kvar på universitetet i två år till. Det här är något som jag kan fortsätta med när jag har pensionerats.

SKRIVER BÖCKER gör de på fritiden. Gärna i avskildhet. Anders Brodin på sin skogsgård i Norrland, Susanne Åkesson i stugan i Roslagen där hon bor granne med Jan Guillou. Håkan Wallander berättar att hans senaste bok bestod av en råtext utan struktur när han fick ett stipendium av Författarförbundet för två veckors vistelse i Aten. När han kom hem igen hade boken tagit form.

Medan Anders Brodin skriver fort och på inspiration tar de andra längre tid på sig. Håkan Wallander är en disciplinerad periodare som skriver i sjök. Disciplin i skrivandet är viktigt även för Susanne Åkesson. Inför *Bevingade vänner* samlade hon på sig mängder med fakta. Sedan skrev hon kapi-

tel för kapitel, art för art, under två och ett halvt års tid.

– På samma sätt som du beskrev, Håkan, så hade jag hamnat i ett läge där jag inte fick forskningsanslag. Jag fick covid när VR-ansökan skulle in och så blev jag av med anslaget. Att skriva boken blev ett sätt för mig att bearbeta det bakslaget och se vad jag kan göra om jag inte får anslag framöver. Kanske kan jag skriva böcker.

EN BRA FÖRLÄGGARE och redaktör är guld värd. Det är alla tre överens om. Det personliga anslaget och anekdoterna kommer inte alltid naturligt och att få balans mellan det och fakta är något som de brottas med. Och att dispositionen är viktig fick Anders Brodin erfara när han skickat in sitt första manus till *Fångad av fåglar*.

– När förläggaren hade läst så fick jag tillbaka manuset med frågetecken och kommentarer som ”jag begriper ingenting”. Då tappade jag sugen. Jag hade ju lagt ner så

mycket arbete och tyckte att allt var klart. Projektet låg nere i nästan ett år, men till sist fattade jag vad hon menade och jag ändrade disposition och flyttade kapitel så att det blev en kontinuitet i boken.

SUSANNE ÅKESSON och Håkan Wallander instämmer. De har haft samma förläggare som Anders Brodin och hjälpen har varit ovärderlig.

– Som forskare är man stöpt i en vetenskaplig form och det är jättesvårt att ta sig ur den och skriva på ett annat sätt. Anekdoter kan jag få till, men så snart det kommer till att skriva fakta utan att ha den vetenskapliga rocken på mig så får jag verkligen slita, säger Håkan Wallander.

Susanne Åkesson flikar in:

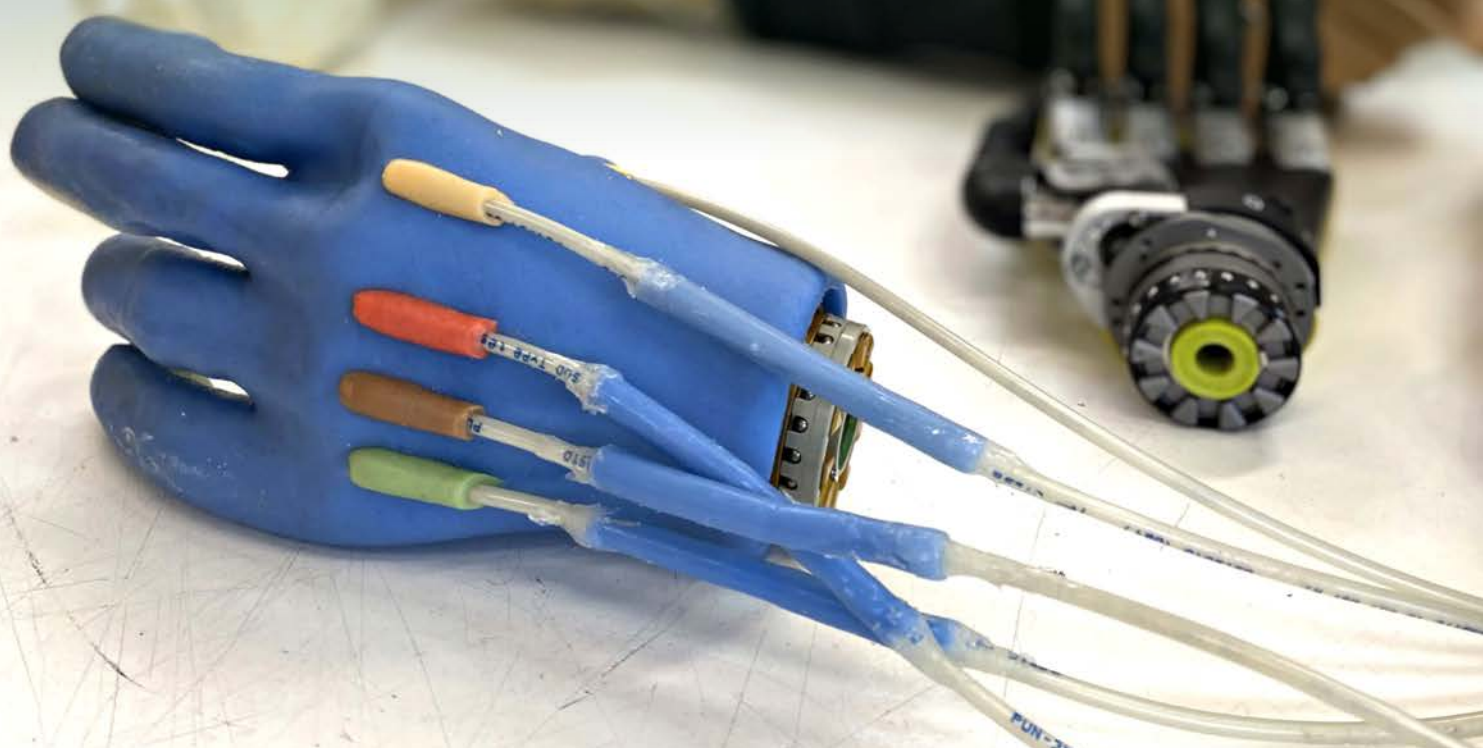
– Ja, man måste förenkla och våga göra det. Det är svårt för en forskare att inte vara exakt. Många klarar inte av det.

TEXT: JAN OLSSON

FOTO: INGER HENREKSON EKSTRÖM

En arbetsterapeut och en civilingenjör. Med hjälp av luftförflyttningar försöker de utveckla metoder för att amputerade ska kunna få tillbaka känsel i sina förlorade fingrar.

Robothänder med fingertoppskänsla





Christian Antfolk och Ulrika Wijk med ett flertal olika tankestyrda – eller myoelektriska – proteser.

Den största utmaningen för arbetsterapeut Ulrika Wijk, är att möta förväntningarna hos en nyligen amputerad ung person. Vara lyhörd för vad patienten behöver, men också få hen att förstå att en protes bara är ett hjälpmedel och inte kan ersätta en förlorad kroppsdelen.

– Ofta vill de ha det senaste inom tekniken, men när de gått igenom processen så landar det ibland i att de behöver en mindre komplicerad protes. Den senaste förstklassiga tekniken är inte en given lösning för alla. Utseendet är också viktigt för en del personer som vill att proteserna ska se verkliga ut. Men det finns även en trend att proteserna gärna får se coola ut och likna den robot-

hand som den faktiskt är, säger Ulrika Wijk.

Många patienter använder inte sin protes så mycket som de först trodde, eller slutar använda den helt. Det behövs helt enkelt mer anpassade och lättanvända proteser som känns kroppsegna och forskningen handlar därför mycket om att lyckas överföra signaler från hjärnan till och från proteserna. Här krävs det ett tvärvetenskapligt samarbete där medicin och teknik förenas.

ULRIKA WIJK HITTARDE sin perfekta forskningspartner i ingenjören och universitetslektorn Christian Antfolk. Tillsammans vill de vidareutveckla metoder för känselåterkoppling i handproteser.

– Paradgrenen för oss ingenjörer är att

övertänka saker och då är det bra att samarbeta med kliniska kollegor som kan förankra oss i verkligheten, skrattar Christian Antfolk.

ÄVEN OM ULRIKA WIJK ofta tar rollen som den pragmatiska som tänker praktiskt kring vad patienter verkligen behöver, tycker hon mycket om att jobba tvärvetenskapligt och få in andra perspektiv. Världsbilden behöver vidgas och ibland vet man inte ens själv vad man saknar. Christian Antfolk uppskattar också det tvärvetenskapliga samarbetet, även om det kan vara en utmaning med den medicinska kunskapen.

– Jag är intresserad av samspelet människa-maskin och hur man kan få en robot-hand att fungera så bra som möjligt. Sam-

tidigt är det inte helt enkelt att tillverka en kroppsdel utan att vara medicinskt utbildad. Jag har fått läsa på en massa om hur hjärnan fungerar i samspelet med muskler och hud, men även gått kurser i medicin för tekniker.

HANDPROTESER är mer komplicerade än benproteser, eftersom handen kräver mycket mer finmotorik. Greppet måste vara tillräckligt hårt för att inte tappa det du håller i, men samtidigt inte så hårt att det trycks sönder. Att återskapa samverkan mellan känsel och motorik är extremt komplext.

– De tekniska utmaningarna i att utforma en handprotes handlar om flera saker: Hur stark och snabb mekaniken är och hur många fingrar som kan vara rörliga, men även hur intuitivt och lätt protesen kan styras, säger Christian Antfolk.

Den sista och svåraste utmaningen är känseln. Hur man ska kunna få förmågor från protesen som är naturliga och som kan användas för finmotoriken. Känseln är ett sinne som är lätt att ta för givet, men om man kan addera någon typ av sensorisk feedback, kan det bli väldigt känslomässigt för den personen som förlorat sin hand, förklarar Ulrika Wijk.

PÅ BORDET FRAMFÖR FORSKARNA ligger ett flertal olika tankestyrda, eller myoelektriska protesor som de också kallas. Det har funnits sedan 1960-talet, men har förbättrats genom åren. Protäserna styrs av muskelsignaler från den amputerade armen och kontrolleras av sensorer som känner av muskelaktivitet. Gemensamt är att de inte behöver opereras fast, utan sätts direkt på armstumpen.

PROTESHÄNDER

- Lunds universitet bedriver forskning tillsammans med handkirurgiska kliniken i Malmö, som är en av världens äldsta och största kliniker i sitt slag. Här finns det en lång forskningstradition när det gäller att utveckla proteshänder.
- Armamputerade är en liten patientgrupp i Sverige med runt 50 personer per år. Orsaken är ofta en olycka och patienterna är i regel yngre och aktiva än de som genomgår benamputationer, där anledningen vanligtvis är cirkulationsstörningar.

– För någon som förlorat en kroppsdel finns flera olika fantomfenomen. Ett fenomen är att när man rör vid huden på stumpen, kan det upplevas som om man rör vid den förlorade handen. Det kan man utnyttja för att få en sensorisk återkoppling från protesen, förklarar Ulrika Wijk.

DENNA KÄNSELKARTA beror på förändringar i armens nerver i kombination med omställningar i hjärnan där hela kroppen fortfarande finns representerad. Genom små luftblåsor på protesens fingertoppar, kopplas en slang som appliceras på de ställen på huden som representerar de olika fingrarna. Genom slangar förflyttas sedan trycket från luftkuddarna och placeras på punkterna på personens känselkarta. När personen använder fingrarna får denne en naturlig känsl återkoppling till hjärnan.

– När man "känner" något från en förlorad kroppsdel påverkar det känslan att vara hel. Istället för ett verktyg kan protesen upplevas som en del av ens egen kropp, säger Ulrika Wijk.

STUDIEDELTAGARNA som har provat den protesprototyp som forskarna utformat fick dock inga funktionella vinster, men rent känslomässigt kände de sig mer hela och använde protesen under längre tidsperioder. Det är mjuka värden som är svåra att mäta.

– Nu håller vi på att bygga vad vi tror är ett bättre styrsystem för känsel, med hjälp av ett elektroniskt mellansteg, för att kunna mäta hur kraftig lufttryckssignalen är. Sedan är det dags för Ulrika att testa det på sina patienter, avslutar Christian Antfolk.

TEXT & FOTO: ÅSA HANSDOTTER



ULRIKA WIJK

ÅLDER: 44 år.

BOR: Dalby.

FAMILJ: Två barn på 13 och 10 år.

GÖR PÅ FRITIDEN: Springer i skogen.

ROLIGASTE MED JOBBET: Spännande med patientmöten och få följa med i rehabiliteringsprocessen.

MEST UTMANANDE SOM FORSKARE: Dels att kunna få forskningsmedel, dels att all forskning tar längre tid än vad man tror.

ÖNSKEPROJEKT: Att fortsätta utveckla sensorisk återkoppling i protesor.

CHRISTIAN OM ULRIKA: "En extremt erfaren kliniker som kan mer teknik än vad hon vill erkänna. Förankrad i verkligheten, samtidigt som hon är taggad på nya grejer."

CHRISTIAN ANTFOLK

ÅLDER: 47 år.

BOR: Höllviken.

FAMILJ: Fru, två barn på 9 och 5 år.

GÖR PÅ FRITIDEN: Styrketränar och cyklar.

ROLIGASTE MED JOBBET: Att få jobba med kliniker och att jobbet är så fritt.

OM TVÄRVETENSKAPLIGA PROJEKT: Spännande att ta bort skygglapparna och kunna se lite längre och bredare.

ULRIKA OM CHRISTIAN: "En idéspruta som är otroligt kunnig – även inom medicin. Entusiastisk och vill inte se några hinder."



Några kvinnliga pionjärer vid Lunds universitet, från vänster: Elsa Collin – första kvinnliga spexaren, Hedda Andersson – första kvinnan att ta examen, Hildegard Björck – första kvinnan som skrev in sig, Hildur Sandberg – uppmärksammad radikal studentska och Hilma Borelius – första kvinnliga doktorn och läraren. Läs mer om dem på kvinnor150.lu.se. KOLLAGE: PETRA FRANCKE

150 år med kvinnor vid akademien

År 1873 fattades ett historiskt beslut – även kvinnor skulle ha rätt att studera vid svenska lärosäten. I dag, 150 år senare, är de kvinnliga studenterna i majoritet vid Lunds universitet. Att kvinnor forskar och undervisar är inte längre något kontroversiellt. Ändå finns det fortfarande betydande skillnader mellan kvinnor och män inom akademien.

”Blev av ingen tilltalad”

Lång väg för kvinnliga studenter att accepteras fullt ut

”I vår egen lilla krets härskade stor arbetsiver med våra uppgifter, glädje och tacksamhet över att få vara med vid universitetet och stark ansvarskänsla inför det nya, som blivit vårt.”

Orden skrevs av Anna Herrlin, född Björkergren, när hon i en tidskrift såg tillbaka på sin studietid vid Lunds universitet. Hon studerade här i slutet av 1880-talet och när hon skrevs in hade bara ett drygt dussin kvinnor före henne gjort detsamma. I över 200 år hade det akademiska rummet varit en plats dit bara män hade tillträde. Först år 1870, efter många hätska debatter på högsta politiska ort, ändrades lagen så att flickor tilläts ta studenten och samma år öppnades möjligheten för kvinnor att studera medicin. Tre år senare, 1873, välkomnades kvinnor som studenter inom alla ämnen.

Nästan.

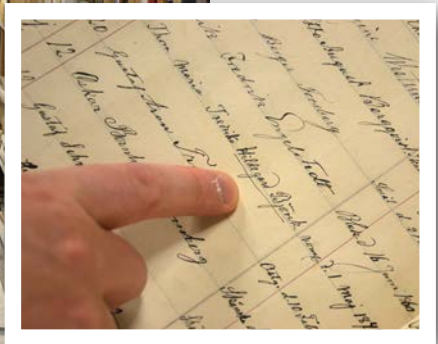
– Man gjorde undantag för två saker, teologi och högre juridiska utbildningar. Ett argument var att eftersom det var omöjligt för kvinnor att få jobb i domstolar eller som präster fanns det ingen anledning att de skulle gå den utbildningen, säger Fredrik Tersmeden, arkivarie som lagom till 150-årsjubileet av lagändringen har kartlagt de första tjugo studentskorna vid Lunds universitet.

FRÅN DET ATT LAGEN ÄNDRADES 1873 skulle det dröja sju år innan den första kvinnan, Hildegard Björck från Värmland, skrev in sig vid den medicinska fakulteten i Lund. Trots att hon var med och skrev såväl svensk kvinnohistoria som lundensisk universitetshistoria, tycks få känna till henne, konstaterar Fredrik Tersmeden.

– Det finns en gammal myt om att Hedda Andersson, som sedermera blev landets andra kvinnliga läkare, var den första



Till vänster: Arkivarie Fredrik Tersmeden har kartlagt de tjugo första studentskorna i Lund. **Nedan:** Hildegard Björck var den första kvinnan att skriva in sig vid LU våren 1880.



studentskan i Lund. Hon skrivs in hösten 1880, men faktum är att Hildegard Björck kommer redan på våren 1880. Hon har nog glömts bort eftersom hon hoppar av väldigt fort och aldrig blir klar med sin utbildning.

GEMENSAMT för de kvinnliga pionjärer som Fredrik Tersmeden har kartlagt är att de alla kom från familjer med hög social och ekonomisk status. Medan många av de manliga studenterna var bondsöner, hade kvinnorna fäder som var bland annat professorer, kyrkoherdar, handlare, lantmätare och fabrikörer. Med andra ord hade de råd att låta sina döttrar studera. Även om utbildningen i sig var gratis innebar det många

omkostnader för boende och uppehälle, vilket långt ifrån alla hade råd med.

Hur blev då de kvinnor som sökte sig till universitetet mottagna? Här går vittnesmålen till viss del isär. I sina efterforskningar har Fredrik Tersmeden hittat två ställen där Hedda Andersson beskriver sin studietid.

– Den ena gången skriver hon att alla var vänliga och artiga. Den andra gången skriver hon att det märktes hur ovälkommen man var. Det fanns säkert mycket formell artighet, för det var ju en tid då män skulle vara chevalereska. Ofta när en kvinna var den första i sin nation arrangerades det en speciell hyllningsfest till henne och det skrevs dikter och tal. Men samtidigt förväntades

150-årsjubileet firas på Kulturnatten och med "digital utställning"

150-årsjubileet av kvinnornas tillträde till universitetet uppmärksammas under hösten av Lunds universitet. Under Kulturnatten den 16 september hålls eventet "150 år med kvinnor vid akademien" med en rad kortare föredrag om kvinnliga akademiska pionjärer i Lund, kl 16.00–18.00 i Stadshallen (drop-in, ingång från Botulfsgatan). Se lu.se/kalendarium för detaljerat program.

Då invigs även en "digital utställning" med samma namn som eventet. Den innehåller texter av Fredrik Tersmeden och Elsa Trolle Önnerfors som dels uppmärksammar enskilda kvinnliga pionjärer vid LU, dels sätter dem i ett sammanhang, se kvinnor150.lu.se

► damen också gå hem tidigt så att männen kunde börja röka cigarr och dricka punsch.

SAMTIDENS SKÄMTTECKNARE gjorde sig gärna lustiga över studentskorna, som porträtterades som manhaftiga och oattraktiva. Överhuvudtaget var det svårt för

kvinnorna att ta del av studentlivet. Att en kvinna gick ut ensam och umgicks med män var otänkbart och det krävdes ett förkläde i form av en äldre släkting för att alls kunna delta. Ovan nämnda Anna Herrlin uttryckte det senare så här:

"Med studentlivet hade vi flickor ingen kontakt och hade ej heller egentligen någon tanke på att ha det. I allmänna meningen ansågs det opassande; av den mildare delen av mänskligheten i varje fall onödigt".

ÄVEN NÄR DE SÅGS i undervisningssammanhang tycks kvinnor och män ha hållit sig på varsin kant:

"På de föreläsningar, som jag bevistade, var jag alltid ensam flicka, tilltalade ingen och blev av ingen tilltalad".

Också de anställda kunde ha åsikter.

– Det fanns definitivt konservativa lärare som var emot kvinnliga studenter. Det finns en historia från Uppsala, när den första kvinnan som disputerar i juridik där först blir gratulerad av en manlig professor som sedan tillägger att han hoppas att det här också ska bli den sista gången, säger Fredrik Tersmeden.

Men kvinnorna hade kommit till universitetet för att stanna. Bland de tjugo första kvinnorna vid Lunds universitet var det mer än hälften som tog examen. Senare fick

många av dem en karriär som lärare eller läkare (förutom den välkända Hedda Andersson kan även nämnas Sofia Holmgren, som med tiden blev en av landets första sexualupplysare). Yrkesvalen har samhällsliga förklaringar – ända fram till 1920-talet kunde kvinnor inte få jobb inom statlig verksamhet och många valde därför att bli läkare med privat mottagning eller lärare i en privat skola.

Några fick helt andra öden. En kvinna började jobba med korrespondens till utlandet inom det privata näringslivet. En annan blev författare, en tredje översättare. Två dog i ung ålder.

EN AV SAKERNA som Fredrik Tersmeden har undersökt är i vilken utsträckning de tjugo första studentskorna gifte sig. Han konstaterar att nio av dem med tiden ingick äktenskap och att majoriteten alltså förblev ogifta, vilket säger något om deras längtan efter något mer än den konventionella kvinnollen.

– Att gifta sig var på den här tiden litegrann som att ge upp sin karriär, eftersom normen var att man slutade arbeta efter vigseln. Så att elva av dem aldrig gifter sig är nog i flera fall ett aktivt val för att de ville kunna fortsätta med en oberoende yrkeskarriär.

MINNA WALLÉN-WIDUNG

1860 1870 1880 1890 1900 1910 1920 19

1870
Kvinnor får rätt att avlägga studentexamen vid elementarläroverk och tilläts studera vid universitetens medicinska fakulteter.

1872
Betty Pettersson, född 1838, blir landets första kvinnliga student då hon skrivs in vid Uppsala universitet med sikte på en fil kand-examen. För detta hade hon begärt – och fått – kunglig dispens.

1873
Övriga fakulteter öppnas för kvinnor, som dock inte får avlägga teologisk eller högre juridisk examen.



1880
LU får sina första kvinnliga studenter – Hildgard Björck och Hedda Andersson.

1887
Hedda Andersson blir med kand och första kvinna att avlägga examen i Lund.

1900
Lunds kvinnliga studentförening bildas.



1909
Hilma Borelius blir den första kvinnan att disputerar vid LU. Året därpå blir hon Skandinavens första kvinnliga docent i litteraturhistoria.

1925
Genom den så kallade behörighetslagen får kvinnor samma tillgång till alla högre statliga tjänster och utbildningar som män, med vissa viktiga undan-

Tänk nytt kring arbetsinsatser – och öka jämställdheten

Värdera medarbetarnas insatser annorlunda – det kan vara ett sätt att nå ett mer jämställt universitet.

Det menar Rebecca Selberg, docent i genusvetenskap.

– Det behövs ett bättre helhetsperspektiv på meritering, säger hon.

Att det har hänt mycket på jämställdhetsområdet inom Lunds universitet sedan kvinnor tilläts börja studera för 150 år sedan är tydligt. I jämställdhetsstatistiken från 2022 kan man se att de kvinnliga studenterna i dag är i majoritet och även inom andra kategorier, som fakultetsledning och -styrelser, är könsfördelningen relativt jämn.

– Jag tycker att det finns engagemang för de här frågorna som blivit tydligare de senaste åren. De anställda vill ha den här typen av frågor på agendan och vi har en ledning som är lyhörd, säger Rebecca Selberg.

Samtidigt skiljer sig karriärvägarna inom



Rebecca Selberg menar att det rådande systemet gör det delvis enklare för män att göra karriär inom akademien. FOTO: JOHAN PERSSON

det akademiska åt betydligt mellan kvinnor och män. Ser man till antalet professorer vid Lunds universitet är det fortfarande bara en

knapp tredjedel, eller 31 procent, som är kvinnor. Vid LTH och Naturvetenskapliga fakulteten är siffrorna nere på 25 respektive 27 procent. 2021 förutspådde Vetenskapsrådet att det på ett nationellt plan kommer att dröja 25 år innan vi når jämställdhet mellan kvinnliga och manliga professorer. Inom teknik och naturvetenskap lär det ta ännu längre tid.

REBECCA SELBERG, som för några år sedan var medförfattare till en rapport om könsobalansen inom akademien, säger att det finns en inbyggd långsamhet i systemet när det gäller professorsfrågan.

– Eftersom en sådan tjänst ofta ligger ganska långt fram i karriären kommer förändringen att slå igenom sist i den kategorin. Sedan tror jag också att man har skapat ett system som delvis har gjort det lättare för män att göra karriär. Kvinnor halkar efter eftersom de föder barn och ofta tar ett större ansvar för hemmet, vilket gör det svårare att

30 1940 1950 1960 1970 1980 1990 2000

1927

Gymnasieskolreformen träder i kraft. Det innebär att kvinnor har rätt att ta studentexamen vid allmänna läroverk. Därmed får flickor samma utbildningsmöjligheter och blir behöriga till vidare studier på samma villkor som pojkar.

1949

De undantag som funnits i behörighetslagen från 1925 tas bort. Det innebär att kvinnor och män i lagens mening är fullständigt jämställda vad gäller utbildningsmöjligheter och tjänstebefattningar. Men kvinnor kan fortfarande inte bli präster.



1964

Carin Boalt blir den första professorn i Lund när hon får tjänsten vid Lunds tekniska högskola. LTH ingick vid den här tiden dock inte i LU.



1965

Birgitta Odén blir den första kvinnliga professorn vid LU. Därmed blir hon också landets första kvinnliga professor i historia.



1992

LU får sin första – och hittills enda – kvinnliga rektor i Boel Flodgren.

36 procent av LU:s externa anslag går till kvinnor

Av alla externa anslag som forskarna vid Lunds universitet har mottagit de senaste fem åren har 36 procent av pengarna gått till kvinnliga sökande. Mest jämställda anslagsgivare är privata stiftelser och fonder.

Att kvinnliga forskare får en mindre del av forskningsanslagen är ett känt faktum. Nu visar statistik som avdelningen Forskningservice har tagit fram för LUM:s räkning att Lunds universitet inte utgör något undantag.

Mellan 2018 och 2022 delade externa finansierare ut drygt 10,7 miljarder kronor i forskningsanslag till forskare verksamma vid Lunds universitet. Av dessa gick 3,9 miljarder, eller 36 procent, till kvinnliga forskare. Totalt gick 4 219 forskningsanslag till manliga forskare och 3 106 till kvinnliga.

Ser man till finansierarna är det tydligt att privata anslagsgivare, det vill säga stiftelser och fonder, inte bara har delat ut flest anslag de här åren utan också är mest jämställda i sitt givande – 47 procent av anslagen därifrån har gått till kvinnliga forskare. Minst jämställd fördelning av anslagen hittar vi inom kategorin svenska företag. Av anslagen därifrån gick inte mer än 23 procent till kvinnliga forskare. EU tilldelade 31 procent av sina anslag till kvinnor och motsvarande siffra för statliga svenska finansierare var 35 procent.

Ändå har forskningspengarna till kvinnliga forskare ökat för varje år under den här perioden. År 2018 fick kvinnorna 31 procent av pengarna och 2022 hade siffran stigit till 41 procent.

► kunna bedriva forskning utomlands och andra saker som ses som konkurrensfördelar.

Det finns också annat som spelar roll för kvinnornas uppförande på den akademiska karriärstegen. Bland annat har såväl manliga som kvinnliga forskare en tendens att oftare citera manliga forskare i sitt arbete. Män söker ofta också större anslag och gör det tidigare i karriären. En del av lösningen för att nå ett mer jämställt universitet sett till könsfördelningen är därför att satsa på transparenta karriärvägar och gott karriärstöd för alla forskare och lärare, samt att värdera medarbetarnas insatser på ett delvis nytt sätt, menar Rebecca Selberg.

– Det behövs ett bättre helhetsperspektiv på meritering. Har man fött barn direkt efter sin disputation kan man kanske inte åka utomlands för en internationell postdoktor-tjänst. Då får man ta hänsyn till det och titta på vad den personen gjort i stället. Det är viktigt att lärarförslagsnämnder, dekaner och andra får ökad kunskap om bias.

NÄR DET GÄLLER ledarskapet på institutionsnivå har Rebecca Selberg nyligen gjort en spaning utifrån sina egna erfarenheter. Efter att hon själv blev vald till prefekt vid Genusvetenskapliga institutionen för ungefär ett år sedan, har hon lagt märke till att allt fler kvinnor får motsvarande tjänst på andra institutioner.

– Inom Samhällsvetenskapliga fakulteten, som jag själv tillhör, ser jag att allt fler av prefekterna är kvinnor i 40-årsåldern.

MEDAN DET TIDIGARE var framför allt erfarna professorer som fick prefektjänster för att axla det akademiska ledarskapet vid institutionerna, säger Rebecca Selberg att många numera i likhet med henne själv är relativt färsk docenter. Medelåldern är därmed lägre och Rebecca Selberg upplever att dagens prefekter har en mer administrativ chefsroll jämfört med hur det var tidigare. Frågan är vad det beror på.

– Är det så att vi får fler kvinnliga prefekter och dekaner i ett läge när rollerna blir mer och mer administrativt tyngda? Jag skulle säga att den verkliga makten inom universitetet i dag snarare ligger hos dem som har stora och framgångsrika forskargrupper och

de är fortfarande i stor utsträckning män. Kvinnorna utför det akademiska hushållsarbetet medan männen forskar, kan man säga.

JÄMSTÄLLT LEDARSKAP innebär inte att kvinnor nödvändigtvis är bättre lämpade – ”de kan vara usla chefer precis som män” – och det är viktigt att förstå att våra förhållanden inte är beroende av vårt kön, menar Rebecca Selberg. Men när kvinnor kommer in i exempelvis politiken breddas också synen på vilka ämnen som är viktiga. Detsamma gäller inom forskningen.

– Kvinnliga medicinare lyfter kvinnosjukdomar som tidigare inte undersöktes tillräckligt. Ekonomisk forskning blir bättre om man beaktar också det obetalda arbetet i hemmet. Historisk forskning blir mer heltäckande när man tittar på kvinnans roll. Och så vidare. Vi blir bättre, lär oss mer och får fördjupad kunskap när även kvinnor och minoriteter tillåts ta plats.

MINNA WALLÉN-WIDUNG

JÄMSTÄLLDHET VID LU

I jämställdhetsrapporten för Lunds universitet från 2022 framgår bland annat att:

- 57 % av studenterna är kvinnor.
- 63 % av den tekniska och administrativa personalen är kvinnor.
- 44 % av forskarna är kvinnor.
- 48 % av doktoranderna är kvinnor.
- 50 % av adjunkterna är kvinnor.
- 46 % av de med meriteringsanställning är kvinnor.
- 41 % av lektorerna är kvinnor.
- 31 % av professorerna är kvinnor. (Juridiska fakulteten har procentuellt sett flest kvinnliga professorer, 45 %. Inom Konstnärliga fakulteten och på LTH utgör de kvinnliga professorerna bara 25 %.)
- 49 % av personerna som ingår i de olika fakultetsledningarna är kvinnor.
- 50 % av ledamöterna i fakultetsstyrelserna är kvinnor.
- 32 % av alla prefekter är kvinnor.

När pandemin slog till vände sig Edina Voloder till symaskinen. Att skapa egna kläder växte till en passion och i dag har hon sytt över 200 plagg. Men under många år vågade hon inte utforska intresset.



Att skapa kläder ger Edina Voloder en frihetskänsla. För dagen är hon klädd i en kimono, designad och sydd av henne själv.

Symaskiner hjälpte Edina

Som mest har Edina Voloder, till vardags webbredaktör vid Lunds universitet, haft fem symaskiner hemma och under en period sydde hon sina två barns alla kläder. I dag har hon sålt fyra av maskinerna och producerar inte i samma takt som tidigare. Men varje gång hon tar fram sina tyger och sitt skissblock känns det som en högtidsstund.

– Att sy gör mig lycklig, lugn och fri. Jag kan koppla bort jobb och vardag och bara vara i en bubbla, säger hon.

PASSIONEN FÖR SÖMNAD väcktes under pandemin. Edina Voloder var gravid med sitt andra barn när coronaviruset satte skräck i en hel värld. Hon jobbade då som undersköterska, ett jobb som ansågs riskfyllt för en gravid person och hon tillbringade därför större delen av graviditeten hemma. Efter ett tag började hon känna sig uttråkad.

– Jag gillar att ha grejer att göra och fick ett plötsligt infall att pröva att sy något. En babymössa och en filt kan ju inte vara så svårt, tänkte jag.

Vips hade hon tillverkat bebisens hela

garderob för det kommande året. Via Instagram fick hon kontakt med många likasinnade och snart började hon sy åt andra på beställning. I dag menar Edina Voloder att klädskapandet hjälpte henne under en period som stundvis var ganska tuff.

– Det här var under den värsta delen av pandemin. Man visste inte så mycket om viruset och hur det kunde påverka gravida och spädbarn. Så även om det var mysigt att förbereda inför bebisens ankomst, kände jag en viss oro, säger hon och fortsätter:

– Att sy gav mig en känsla av att göra något meningsfullt och dessutom fick jag något annat att tänka på. På ett sätt kan man säga att det blev en räddning för mig.

INTRESSET FÖR ATT SY har alltid funnits. Att Edina Voloder inte plockade fram symaskinen förrän i vuxen ålder beror på en bister syslöjds lärare.

– Hon sa i princip att jag saknade talang. Och det där satte sig – ända upp i vuxen ålder var jag helt säker på att jag inte kunde sy.

Men det kunde hon uppenbarligen – i

dag uppskattar Edina Voloder att hon har sytt över 200 plagg. Med så mycket erfarenhet i ryggen har hon slutat följa färdiga mönster och ritar nu sina egna alster. Kreativiteten går som en röd tråd genom Edina Voloders liv, både privat och yrkesmässigt. Hon har tidigare jobbat som såväl makeupartist som frilansande skribent och grafisk formgivare.

ÄVEN I SITT NUVARANDE JOBB som webbredaktör på Sektionen kommunikation med ansvar för Medarbetarwebben och Staff Pages, ser hon till att få utlopp för sin kreativitet – bland annat som flitig användare av AI-verktyg.

– Om jag ska skriva en text kan ChatGPT generera fram en sådan efter mina instruktioner. Det ger mig betydligt mer tid till att sedan bearbeta och slipa på budskapet, vinkla på rätt sätt och verkligen få fram det viktiga. Tack vare AI kan jag göra mitt jobb bättre.

TEXT & FOTO:
MINNA WALLÉN-WIDUNG



Ester Barinaga har följt framväxten av lokala valutor i Kenya.

Lokala valutor – en räddning i kristider

Lokala valutor kan uppkomma när det finns ett tydligt behov av vissa varor och tjänster i ett närområde och kompetensen att ta fram dem finns, men bristen på traditionella pengar lägger hinder i vägen. Bristen på pengar kan vara resultatet av pandemier, krig, naturkatastrofer, finansiella kriser eller fattigdom.



Ester Barinaga, professor i entreprenörskap på Ekonomihögskolan har länge studerat olika typer av medborgarinitiativ, socialt entreprenörskap och gräsrotsinnovation. Hon beskriver att hon snabbt blev uppslukad av lokala valutor som forskningsområde.

– Jag tittar på social hållbarhet och har på senare år fokuserat på lokala valutor. I själva designen av vårt konventionella penningssystem ligger roten till många hållbarhetsproblem, allt från ojämlikhet till miljöförstöring. Att studera lokala valutainitiativ är som att ha ett minilabb. Man kan undersöka hur monetära system fungerar och hur olika regler påverkar socio-ekonomisk dynamik, eller visa varför användare agerar på vissa sätt, säger Ester Barinaga.

KONVENTIONELLA VALUTOR bär på en inre motsägelsefullhet då det å ena sidan krävs att individerna är villiga att spendera för att få pengarna att cirkulera och ekonomin att fungera. Å andra sidan ska pengarna anses ha ett värde i sig så de kan användas som besparing och då tas valutan ur cirkulation.

En nationell valuta eller en valuta som euron kan fungera bra när ekonomin växer, men vid en kris så kanske arbetslösheten ökar markant och tillgången på pengar minskar. Dock finns fortfarande behov av varor och tjänster samtidigt som kompetensen finns kvar, utan att användas. Då kan ett lokalt penningssystem visa sig vara räddningen.

Ester Barinaga är involverad i ett projekt i Kenya där hon studerar lokala valutor som startade i pappersform och sedan gick över till blockkedjeteknik. Inom ramen för projektet startades först en valuta i en slum i Kisumu, Kenyas tredje största stad. Den fungerade inte riktigt, delvis för att den startade under coronapandemin, men också för att den produktiva kapaciteten i slummen inte var hög nog. En andra variant startades i ett landsbygdsområde.

– På landsbygden var det häpnadsväckande att se fält där majs inte plockades för att bonden inte hade pengar att betala dagsarbetare. Och jag såg fält som låg i träda för att bonden inte hade råd med utsäde. Utifrån detta så byggde vi penningssystem som kopplade de oanvända resurserna med



Ester Barinaga är professor i entreprenörskap på Ekonomihögskolan. FOTO: JOHAN PERSSON

befintligt behov. Vi designade det som en mutual credit, ett system där valutan skapas i det ögonblick då köpare och säljare kommer överens om en transaktion, säger Ester Barinaga.

Upplägget bygger på att man är överens om en sorts betalning som också kan användas vidare. Exempelvis när två personer är överens om att köpa/sälja en skjorta, så kan det stå –100 på köparens konto och +100 på säljarens konto. I den stunden har det skapats 100 monetära enheter och säljaren och köparen är kvitt. Däremot är köparen skyldig de som deltar i den lokala valutagemenskapen 100 i form av varor eller tjänster. Syftet är inte att folk ska spara för då kan andra inte komma ur sina skulder.

PÅ SÅ SÄTT är de lokala valutorna ett komplement till de konventionella. Vanligtvis kan de inte konverteras till vanliga pengar heller för då finns risk att vissa börjar samla på hög. Poängen är att de ska cirkulera, få igång verksamheter inom ett avgränsat geografiskt område och tillfredsställa konsumtionsbehov, medan den konventionella valutan kan användas för sparande.

I den brasilianska kommunen Maricá har borgmästaren gett ut en lokal valuta, mumbuca. Valutan ges ut som en sorts

medborgarlön. Under pandemin blev det tydligt att staden inte drabbades av ökad fattigdom, utan de lokala pengarna fick den lokala ekonomin att fortsätta fungera. Nu har åtta städer i regionen Rio de Janeiro introducerat den lokala valutan.

HUR OLIKA LOKALA VALUTOR utformas och används varierar enormt, delvis på grund av anledningen till varför de uppkommit, men också beroende på vem eller vilka aktörer som skapat dem. Det kan vara ett enskilt företag, en kommun, eller en grupp medborgare.

På frågan om lokala valutor borde införas i alla samhällen blir Ester Barinaga först fundersam, men ganska snabbt svarar hon med ett tydligt "JA!".

– Lokala valutor skapar lokalt engagemang. Man bryr sig mer, man handlar lokalt och stöttar varandra. Det hjälper oss att se oss som beroende av varandra. De blir som små laboratorier för nya samhällsformer. Man bygger nya förhållanden med varandra. Det formar om oss.

TEXT: PETER KJÄLLKVIST
FOTON FRÅN KENYA: JUAN OCAMPO

LOKALA VALUTOR

Det finns tusentals lokala valutor i hela världen. Det exakta antalet är svårt att ange eftersom många har en ganska kort livscykel. Under våren 2022 utgavs till exempel en lokal valuta i stadsdelen Kirseberg i Malmö. I Schweiz har den lokala valutan WIR franc funnits sedan 1930-talet och används i transaktioner mellan små och medelstora företag. Det finns nästan lika många varianter på hur de lokala pengarna fungerar som det finns valutor, men gemensamt är att de enbart kan spenderas inom ett begränsat område och vanligtvis kan de inte växlas till konventionella pengar. Ett vanligt syfte är att få igång den lokala ekonomin i samband med ekonomisk nedgång.

Mångmiljonanslagen har den senaste tiden regnat över proteinforskaren Mikael Akke: sammanlagt över 130 miljoner kronor från Knut och Alice Wallenbergs stiftelse och Europeiska forskningsrådet. Men vem är egentligen LTH-professorn vars forskning är så het just nu?

Pengaregn över proteinforskare

Mikael Akke har sedan barnsben drivits av att förstå hur saker och ting fungerar i naturen. Biologi och kemi var favoritämnen i skolan och hans första "laboratorium" var ett akvarium med fiskar av sorten afrikanska ciklider.

– Att kolla in fiskarnas beteende och sköta akvariet, som var en sorts ekosystem i miniatyr, inspirerade mig att plugga naturvetenskap, säger Mikael Akke.

Sedan dess har labbmiljöerna blivit mer avancerade. På Kemikentrum, där Mikael Akke har sin hemvist, använder hans forskargrupp främst NMR-labbet. NMR står för Nuclear Magnetic Resonance – kärnmagnetisk resonans – en teknik som används för att undersöka molekylers struktur och dynamik.

I MIKAEL AKKES FALL är det proteinmolekyler som är i fokus. Framför allt hur proteinmolekyler rör sig och hur andra molekyler binder till dem.

– Bindningsförloppet mellan protein och läkemedel tros vara en viktig ledtråd i utvecklingen av framtidens mediciner, säger Mikael Akke.

Det är kanske också vad anslagsgivarna hoppas på – att grundforskningen ska leda till bättre läkemedel i framtiden. Ett steg på vägen är enligt Mikael Akke att "knäcka den allosteriska koden".

– Allosteri är en grundläggande egenskap hos proteiner och uppträder då en viss typ av molekyl binder till proteinet och påverkar dess förmåga att binda andra molekyler. Om vi lär oss mer om detta bindningsförlopp kan vi också förstå vissa sjukdomar bättre och designa mer träffsäkra läkemedel.

Allosteriska läkemedel anses vara viktiga för att bekämpa cancer och inflammatoriska

”Bindningsförloppet mellan protein och läkemedel tros vara en viktig ledtråd i utvecklingen av framtidens mediciner.”

sjukdomar, och redan nu finns ett par läkemedel i bruk. Men de kommer att bli fler, menar Mikael Akke.

EN NÖDVÄNDIG METOD för att förstå proteiner är att göra datorbaserade simuleringar av hur de rör sig. Men när Mikael Akke påbörjade sin forskarkarriär var den tillgängliga tekniken en helt annan än idag.

– Mina första simuleringar gjorde jag på en VAX-dator på University of California i

San Diego i mitten av 1980-talet. Tekniken var förstås avancerad för sin tid, men simuleringarna vi kan göra med dagens teknik är ju av ett helt annat slag och VAX-datorn skulle nog passa bäst på ett museum.

EGENTLIGEN VAR HAN STUDENT i kemiteknik vid LTH, men genom Lunds universitets utbytesprogram kunde Mikael Akke genomföra sitt examensarbete om molekylers rörelser på andra sidan Atlanten.

– När jag sedan blev forskarstudent hade jag turen att få dela min doktorandtid mellan Lund och Scripps Research Institute i San Diego. Det var fyra år med långtidspendlande – nio månader i San Diego och tre månader i Lund per år.

Mikael Akke beskriver miljön i San Diego som en kombination av stränder, motorvägar och avancerad forskning. Det var inte den bilintensiva infrastrukturen som lockade – det var den vackra naturen, klättringen på klipporna i nationalparken Joshua Tree och delaktigheten i de spännande forskningsmiljöerna. Det var i USA som Mikael Akke lärde sig grunderna i kärnmagnetisk resonansteknik.

– Först som doktorand på Scripps och sedan som postdoc på Columbia University i New York där jag fick vara med och bygga upp ett avancerat NMR-laboratorium från grunden.

Kunskapen har Mikael Akke haft stor



Mikael Akke studerar hur proteinmolekyler rör sig och hur andra molekyler binder till dem – viktig kunskap i utvecklingen av framtidens mediciner.

nytta av i laboratoriet i Lund som sedan 1998 utgör centrum för hans forskning. Lund hade på den tiden den bästa NMR-utrustningen i Sverige, och när han fick erbjudande om en forskartjänst finansierad av Naturvetenskapliga forskningsrådet valde han att komma hem igen.

Nyligen utrustades labbet med två nya magneter – utrustning som möjliggör ytterligare kunskapssprång inom den biofysikaliska kemin.

– Tack vare universitetets och fakulteternas satsningar på infrastruktur har vi nu tillgång till riktigt avancerade instrument med mycket hög känslighet. Dessa möjliggör nya och helt unika experiment, säger Mikael Akke.

Med de nya forskningsanslagen utökas nu Mikael Akkes forskargrupp till ett tiotal personer som består av doktorander, postdocs och seniorforskare. Alla ingår i teamet som vill knäcka den allosteriska koden och bana väg för framtidens spjutspetsmediciner.

Och även om det är några år kvar till pensionen, då det uppstår mer tid till annat, så planerar Mikael Akke redan nu att plocka upp barndomens akvarieintresse. Men denna gång ska det bli ett regnskogsterrarium – för det var egentligen pilgiftsgrödor han ville ha som barn.

TEXT: JESSIKA SELLEREGREN
FOTO: KENNET RUONA

MIKAEL AKKE

Mikael Akke är professor i biofysikalisk kemi på LTH och har nyligen tilldelats två stora anslag för forskning som ska bana väg för framtidens läkemedel – 36 miljoner från Knut och Alice Wallenbergs stiftelse och 95 miljoner från Europeiska forskningsrådet. Det sistnämnda delar Mikael Akke med forskare från Köpenhamns universitet och Hamburgs universitet.



Chefsveterinär Anders Forslid går i pension efter trettio års arbete för att förbättra försöksdjurens välfärd vid Lunds universitet. Han har varit med om ett paradigmskifte inom djurhälsa och djurförsök och hur synen på djurens ställning och människans skyldigheter har förändrats.

”Om vi ska ha djurförsök – då ska vi göra det bra”

När Anders Forslid startade sin bana som försöksdjursveterinär på Lunds universitet var mottagandet ganska svalt. Regelverket var otydligt och myndigheterna saknade detaljreglering för vad som krävdes för att driva försöksdjursverksamhet. Det fanns ingen tydlig struktur och personalen som arbetade med försöksdjur tyckte att veterinärer bara orsakade problem med sina kontroller.

– Men för mig har det alltid varit naturligt att jobba med djurskydd och tänka att om vi ska använda djur i forskning, då ska vi göra det bra. Det har drivit mig genom hela mitt yrkesverksamma liv, säger Anders Forslid.

SEDAN SLUTET AV 1990-TALET har villkoren för användning av djur i forskning fått ett annat fokus och spelplanen har ändrats, med bland annat nya EU-direktiv. Högre krav på standardisering, teknikutveckling och samhällets förändrade syn på vad man får använda djur till, är faktorer som styrt förändringen mot en bättre välfärd för djuren.

– Det som underlättade förändringsprocessen var att många forskargrupper började inse att en ökad standardisering var avgörande för deras arbete, säger Anders Forslid.

I forskningssammanhang är djuret att betrakta som ett mätinstrument – alltså blev



Anders Forslid har varit chefsveterinär vid LU i trettio år och har sett hur synen på djurförsök har ändrats under den tiden.

det viktigt att få bättre kontroll över allt som hade med djuret att göra – allt från dess genetiska bakgrund, dess egenskaper till den miljö som djuret lever i med hygien, foder, strö och ventilation. På så sätt blev det lättare att validera forskningsresultaten. Den tidigare traditionen av enskilda starka forskargrupper med egna djuravdelningar, började också brytas upp och bli ett mer sammanhållet team som tog ansvar för verksamheten.

En viktig milstolpe var 3R-principen (Replace, Reduce, Refine), som introducerades

första gången på 1950-talet av två brittiska forskare. De menade att om samhället ska kunna acceptera att djur används i forskning- en måste forskarna visa att de alltid försöker hitta alternativa metoder, reducera antalet djur och förfina studierna. Men det dröjde ända till 2013 innan det blev ett EU-direktiv, som nu innebär att alla som arbetar med försöksdjur i EU måste efterleva principen.

SAMTIDIGT SKEDDE ÄVEN ett paradigmskifte på flera nivåer ute i samhället, där synen på försöksdjurens hälsa började förändras. En mängd olika organisationer som hantearar försöksdjursfrågor etablerades och veterinärens kompetens blev en naturlig del av verksamheten. Hänsyn till djuren lyftes upp, inte bara av djurskyddsorganisationer och grupper inom djurrätten utan i lagstiftning och debatter på den politiska arenan. Synen på djurs moraliska status var också ett ämne som debatterades.

– Synen har varierat genom åren, från att djur helt saknar moralisk betydelse till att de har intressen jämförbara med människors. I den sekulariserade delen av västvärlden, där religionen mist mycket av sin betydelse och man inte längre ser sig som Guds avbild, måste man fundera på vad, om något, som ger människan en särskild moralisk ställning, säger Mats Johansson, universitetslektor och forskare inom medicinsk etik.

MATS JOHANSSON TALAR om den djurförsöksetiska paradoxen, som innebär att man vill använda djur i forskning eftersom de i biologisk mening är lika oss människor, men samtidigt tillräckligt olika oss för att vi från en moralisk aspekt ska kunna motivera lidande.

– Vi människor är känslovarelser och våra känslor kan ibland leda oss vilse. Vi kan vara mot djurförsök, men samtidigt ha en livsstil som bygger på att djur lever och dör för vår skull. Vi älskar vår hund och katt, men matar dem med andra djur. Dubbelheten finns i mycket som vi gör och i hela samhället. Det är komplicerat och vi är ofta inkonsekventa, menar Mats Johansson.

Han poängterar att etik och juridik är två skilda saker och att det är viktigt att inte blanda ihop dem. De etiska frågorna föregår lagstiftningen och vi måste funde-



Mats Johansson är universitetslektor och forskare inom medicinsk etik.

ra på dessa frågor på ett förutsättningslöst sätt. Om vi kommer fram till att något är fel i samhället, bör vi överväga att justera lagstiftningen. Kosmetikafrågan under 1970-talet är ett bra exempel, där Sverige var första landet att tycka att det var oetiskt att testa smink på djur, vilket sedan följdes av en lagstiftning.

– Om vi ska forska på djur är det viktigt att tillåta en diskussion kring frågorna. Inför varje forskningsstudie måste vi titta på nyttan och ställa den mot lidandet. Ju mer avlägsen nyttan är och ju högre insatsen är för djuret, desto svårare är det att motivera forskningen, säger Mats Johansson.

HUR SER DÅ FRAMTIDEN UT? Anders Forslid ser en svag förändring med färre antal försöksdjur än tidigare. En förklaring kan vara att fler yngre forskare använder alternativ till djur, men även att försöksdjursfrågan diskuteras på ett helt annat sätt idag än för trettio år sedan. Nu måste forskare ingående motivera sina ansökningar till djurförsöksetiska nämnden och dessutom ha en hel del pengar, eftersom djurbaserad forskning är extremt dyrt.

– Det här är viktiga frågor och ska vi ha försöksdjursverksamheten på Lunds universitet, måste vi stå för det vi gör och ha en transparent kultur där debatten får finnas, för att vi hela tiden ska kunna förbättra oss och sätta djurens välfärd i fokus, avslutar Anders Forslid.

ÅSA HANSDOTTER

CULTURE OF CARE

Culture of care är ett ganska nytt begrepp som även används inom djurhantering och innebär att hela organisationen som omger djurhanteringen har en stöttande och trygg kultur. Etiska regler ska inkorporeras och genomsyra hela forskningsprojektet, från utbildning och planering av studien, till genomförandet, hantering av avvikelser och rapportering.

NÅGRA VIKTIGA ÅRTAL

1944 Ny djurskyddslag: tillstånd krävs nu för lidande/operativa ingrepp.

1979 Inrättande av regionala djurförsöksetiska nämnder och central försöksdjurnämnd. Flertalet försöksdjur i Sverige måste komma från godkända uppfödare. Motsvarande regler har även senare införts i övriga EU-länder.

1988 Ny djurskyddslag. Djuren ska få utöva sitt naturliga beteende: kor ska få beta, höns sitta på pinne. Den djurförsöksetiska prövningen utökas till att omfatta i princip all användning av försöksdjur.

1998 Den djurförsöksetiska prövningen blir bindande. EU:s medlemsländer blir skyldiga att vidta åtgärder vid onödiga djurförsök.

2013 Den centrala djurförsöksetiska nämnden introduceras. Nämnden för djurskyddsfrågor bildas på LU (LU är först bland Sveriges lärosäten). Krav från Jordbruksverket på att tillämpa 3R-principen i Sverige. Krav att all personal som hanterar djur ska vara utbildade från första dagen (Dag 1-kompetens)

2017 3R-centret vid Jordbruksverket invigs (3R förklaras i artikeln).

2019 SLU får i uppdrag från Jordbruksverket att undersöka om ryggradslösa djur som till exempel bin och spindlar kan lida.

2022 En 3R-samordnare utses på LU.



Paneldiskussionen i Almedalen modererades av Yasmine Arhan Modéer (längst till vänster). Paneldeltagarna var (från vänster) Ted Svensson, Jakob Skovgaard, Malin Mendel, Cecilia Oskarsson, och Henrik Chetan Aspengren.

FOTO: SANDRA JAKOBSSON

Indien debatterades i Almedalen

SAMVERKAN. Indien är världens största demokrati med en accelererande industrialisering och internationalisering. Vilken betydelse har landets utveckling för Sverige, och vilka möjligheter finns till forskningssamarbeten?

Frågorna debatterades i Almedalen i somras.

Indien är en ledande global aktör och det folkrikaste landet i världen med 1,4 miljarder invånare. Ändå är landet relativt osynligt i den svenska samhällsdebatten. Det är ett problem, menar Ted Svensson, föreståndare för SASNET, en verksamhet inom Lunds universitet vars syfte är att främja forskningssamarbeten om och med Sydasien.

– Hur Indien positionerar sig i frågor om klimat, handel och pågående regionala och globala kriser får allt större betydelse, även för Sverige.

Cecilia Oskarsson arbetar för Business Sweden som hjälper svenska företag att öka sin närvaro i Indien. Enligt henne förväntas Indien bli världens tredje största ekonomi inom kort.

– All utveckling händer på samma gång – industrialisering, innovationer och grön omställning, och de utländska investering-

arna har ökat radikalt de senaste åren.

Idag är 260 svenska företag etablerade i Indien och varje vecka får Business Sweden nya förfrågningar. Enligt Cecilia Oskarsson sysselsätter de svenska företagen redan 250 000 människor direkt och över två miljoner indirekt.

I denna expansiva fas behöver Indien bygga upp strategiska partnerskap runt om i världen, vilket öppnar upp för Sverige – och i förlängningen Lunds universitet – att ytterligare initiera och fördjupa samarbeten med landet.

MEN INDIEN ÄR KOMPLEXT. Malin Mendel, som är SVT:s utrikeskorrespondent i landet sedan 2005, menar att vi behöver förstå Indien bättre för att kunna navigera där.

– Indien har en annan historia än Sverige. Från en av världens tidigaste civilisationer till kolonialism och sen kamp för självständighet, dessutom ett annat geopolitiskt läge. Det ger dem andra utgångspunkter än vad vi har.

Efter sina snart tjugo års liv och arbete i Indien har hon själv fått flera insikter.

– Människor jag möter är ofta väldigt relationsinriktade, flexibla och generösa. Det kan vi lära oss av Indien tycker jag.

Malin Mendel och Ted Svensson är över-

ens om att akademins roll är viktig när Indien bygger samarbetsbroar. Ted Svensson menar att akademien har en oumbärlig roll att spela framöver.

– Vad som händer i Indien politiskt och socialt kommer att ha stor inverkan på internationella relationer och global demokratiutveckling i synnerhet.

Malin Mendel hoppas också på fler kunskapsutbyten mellan indiska och svenska lärosäten.

Hon själv har bidragit till ökad kunskap om Indien genom SVT-serien "Världens sämsta indier", där hon tar med komikern David Batra på både äventyr och vardagsliv i Indien. Programmet är ett av SVT:s populäraste, och mängder av människor hör dagligen av sig och ber om fler säsonger.

– Plötsligt har människor i Sverige koll på Indien.

Panelnsamtalet i Almedalen arrangerades av SASNET (Swedish South Asian Studies Network) vid LU i samverkan med Utrikespolitiska institutets "Project for Nordic-India Relations". I panelen deltog Henrik Chetan Aspengren, Utrikespolitiska institutet, Malin Mendel, SVT, Cecilia Oskarsson, Business Sweden, Jakob Skovgaard, LU och Ted Svensson, SASNET, LU.

JESSIKA SELLERGREN

Geologer effektiviserar utbyggnaden av framtidens järnväg

GEOLOGI. I ett tvärvetenskapligt forskningsprojekt försöker en grupp forskare i samarbete med näringslivet ta fram ett effektivare sätt att undersöka marken inför framtida byggen. Forskningsresultaten skulle bland annat kunna snabba på processen när det svenska järnvägsnätet byggs om.

På utvalda sträckor mellan Lund och Hässleholm pågår ett forskningsprojekt som förhoppningsvis ska, om inte revolutionera, så åtminstone underlätta och snabba på framtida byggprojekt. Idén är att hitta ett sätt att effektivisera markundersökningarna inför utbyggnaden av de svenska järnvägsnäten. Projektet drog i gång i maj 2022 till följd av den dåvarande regeringens satsning på höghastighetståg mellan Malmö och Stockholm och en idé från näringslivet om en mer rationell byggmetod än den gängse.

– Tanken är att ta fram en metod för markundersökningar som vi hoppas ska vara både mer tids- och kostnadseffektiv än tidigare, säger Tina Martin.

HON ÄR FORSKARE vid Teknisk geologi och leder projektet som går under namnet REICOR – Rational and effective ground investigations for industrialised construction of new railways. I stället för att lägga järnvägen direkt på marken är idén att placera den på höga pelare, som en brobana i betong. För att kunna göra det krävs ett noggrant förarbete.

– När man ska bygga sådana pelare behöver man titta på geologin och de geotekniska förhållandena. Vad finns under markytan? Vilken typ av material handlar det om? Vi har också med oss arkeologer, för så fort man ska börja bygga någonstans måste man se om det finns något av historiskt intresse på den platsen.



Tina Martin arbetar bland annat med att skanna av landområden med hjälp av drönare inför utbyggnaden av de svenska järnvägsnäten. FOTO: KENNET RUONA

Med hjälp av drönare kan Tina Martin och hennes kollegor skanna av stora landområden betydligt snabbare jämfört med mer traditionella tillvägagångssätt då man gör mätningar till fots. På drönaren har de satt fast elektromagnetiska instrument som läser av vad marken består av på de fem markområden som valts ut för projektet.

– Drönaren flyger ovanför fältet och sänder elektromagnetiska vågor ner i marken som ger oss en bild av om den består av lera, berggrund eller sand. Vi ska också göra samma underökningar med radar från luften.

TANKEN ÄR ATT BYGGA UPP en databas där geologiska, geotekniska och arkeologiska fakta matas in. Databasen ska i framtiden kunna användas inte bara inom järnvägen utan också inom annan byggnation.

I december 2022 beslutade den nuvarande regeringen att dra i handbromsen när

det gäller planerna på höghastighetståg i Sverige. Det ska dock inte påverka det här projektet.

– Målsättningen är att det här ska kunna effektivisera planering och byggande av transportinfrastruktur i hela branschen i framtiden, säger Tina Martin.

MINNA WALLÉN-WIDUNG

PROJEKTET REICOR

Projektet REICOR genomförs i samarbete med Drönarlaboratoriet vid Trafikflyghögskolan i Ljungbyhed, Uppsala universitet, Sveriges geologiska undersökning och Skanska. Det finansieras av InfraSweden/Vinnova-Formas-Energimyndigheten, Svenska byggbranschens utvecklingsfond, Trafikverket och Lunds universitet.

Kemiprofessor kritisk mot förslag till nya ämnesplaner i gymnasiet:

”Studenternas förkunskaper riskerar att bli sämre”

FÖRKUNSKAPER. Kritiken är hård mot Skolverkets förslag till nya ämnesplaner för gymnasieskolan. Inte minst kritiserar innehållet i planerna för de naturvetenskapliga ämnena.

Om förslaget blir verklighet är risken överhängande att studenter i framtiden inte har grundläggande baskunskaper i kemi, fysik och biologi när de kommer till universitetet.

Förändringarna i ämnesplanerna sker i samband med återgången till att läsa ämnen istället för kurser i gymnasieskolan. Den förändringen gillas av många, kritiken riktas mot utformningen av, och innehållet i ämnesplanerna.

EN AV KRITIKERNA är kemisten Ulf Ellervik. Han har svarat på Skolverkets remiss, inte för Lunds universitets räkning, utan i egenskap av ordförande för Kungliga Vetenskapsakademiens utbildningsutskott.

– Men jag vet hur man resonerar här i Lund och vi har ganska lika uppfattning.

Ulf Ellervik pekar på tre problem med de föreslagna ämnesplanerna i kemi, biologi och fysik:

- otydlighet som bottnar i generaliseringar
- gymnasieeleverna tvingas inhämta kunskaper i fel ordning, vilket leder till att förståelsen för sammanhang och helhet går förlorad
- svag koppling till ett naturvetenskapligt synsätt

– Det största problemet är otydligheten tycker jag. Det blir svårt för gymna-



Kemiprofessor Ulf Ellervik är kritisk mot de föreslagna förändringarna i gymnasiet ämnesplaner.

sielärarna att veta vad som förväntas av dem och det spiller över på oss på universitetet, säger Ulf Ellervik.

Ämnesplanerna på gymnasiet har varit otydliga tidigare också och i till exempel kemi har man på universitetet därför tvingats undervisa i gymnasiekemi. Detta eftersom det varit oklart vilka kunskaper studenterna har när de börjar på universitetet. Den otydligheten blir ännu större med det nya förslaget, enligt Ulf Ellervik.

NÄR INNEHÅLLET i den centrala planen är otydligt kan det leda till att lärarna låter läromedlen styra.

– Risken är alltså att innehållet i de naturvetenskapliga ämnena dikteras av företagen som står bakom läromedlen, säger Ulf Ellervik.

Enligt honom kommer otydligheten även att accentuera skillnader mellan gymnasieskolor i olika delar av landet. Ansvaret kommer att vila tungt på lärarna och hur pass rutinerade de är.

– Det kommer att bli otroligt viktigt med lärare som har en mycket djup och bred ämneskunskap och kan tolka det här nya centrala kursinnehållet och översätta det i praktisk pedagogik. Så det här kommer inte att göra gymnasieskolan mer jämlik, tvärtom.

EN ANNAN FARHÅGA är att fysik, kemi och biologi frikopplas från varandra i alltför hög grad på gymnasiet. Ett synsätt som i så fall går stick i stäv med utvecklingen på universitetet där samarbete över ämnesgränser är vardag och tvärvetenskap framhålls som framtiden.

Om förslaget till nya ämnesplaner blir verklighet är risken att det får ett par oönskade konsekvenser för de naturvetenskapliga ämnena, enligt Ulf Ellervik. Det ena är att lärare på universitetet måste satsa ännu mer på att undervisa i sådant som studenterna borde haft med sig från gymnasiet. Följden av det blir att andra moment som borde vara en del av undervisningen på universitetet får stiga åt sidan. Det andra är att universitetslärare får svårare att hålla sina kurser uppdaterade och à jour med de senaste rönen.

På sikt kan det leda till sämre utbildade naturvetare som lämnar universitetet.

TEXT & FOTO: JAN OLSSON

Ämnen ersätter kurser i gymnasiet 2025

Samtliga ämnen på gymnasiet ska få nya ämnesplaner. Tanken är att det nya systemet införs vid halvårsskiftet 2025.

Skolverket skriver i ett mejl till LUM att myndighetens uppdrag är att ersätta det nuvarande kursutformade systemet med ett ämnesutformat system på gymnasial nivå. Detta berör gymnasieskolan, gymnasiesärskolan samt komvux på gymnasial nivå.

Den andra remissrundan har avslutats och Skolverket arbetar med synpunkterna. Enligt sakkunniga på myndigheten har det kommit in såväl positiva som negativa svar på ämnesplanerna.

”Skolverket arbetar som alltid med att systematiskt se över de synpunkter som inkommit och i de fall där det bedöms som relevant genomförs, i samråd med experter och referensverksamheter, nödvändiga justeringar”, står att läsa i mejlet från myndigheten.

På Skissernas Museum är konsten läromedel för alla

KONST. Hur kan ett konstföremål öka kunskaperna i ett ämne som juridik eller historia?

På Skissernas Museum får studenter ta del av det genom så kallat objektbaserat lärande, OBL.

När Karin Annebäck, koordinatör för värdskap och förmedling på Skissernas Museum, ska berätta om hur hon och hennes kollegor arbetar med objektbaserat lärande blir hon ivrig. Det här är hennes hjärtefråga och hon vill gärna nå ut till så många som möjligt.

– Vi har arbetat med OBL i ungefär två år. De lärare och studenter vi hittills har samarbetat med är väldigt taggade, men jag vill att fler ska hitta till oss. Ibland kan det vara svårt att se vilken skatt vi faktiskt har här på hemmaplan – en helt unik konstsamling med verk från mängder av världsberömda konstnärer, säger hon.

ENKELT FÖRKLARAT handlar OBL om att använda objekt, i det här fallet konstföremål ur Skissernas stora samling som omfattar 35 000 verk, som studiematerial. Karin Annebäck förklarar att man kan använda föremålen som en språngbräda för att lära sig mer om det egna ämnet.

– Juridikstudenterna har till exempel fått utgå från våra föremål för att studera immaterialrätt. Studenter från historiska institutionen har arbetat med tillämpad historiedidaktik genom att skriva textplakat till våra modeller.

OBL är en internationellt etablerad undervisningsmetod som används på bland annat Harvard och Oxford, men Karin Annebäck säger att sättet det används här i Lund är unikt.

– Vi är faktiskt lite banbrytande i det att vi arbetar så tvärvetenskapligt med OBL. Det är en metod som fungerar inom alla ämnesområden – medicinstudenter kan öva på att



Karin Annebäck, som nyligen presenterade Skissernas Museums arbete med objektbaserat lärande på en internationell konferens i Kanada, hoppas att hon nu ska nå ännu fler universitetslärare vid LU. FOTO: KATARINA LILLIEQUIST

beskriva abstrakta saker, studenter inom naturvetenskap och teknik får träna på vetenskapsförmedling och språkstudenter kan ta del av vår samling av fransk eller mexikansk konst. Bara fantasin sätter gränsen.

KARIN ANNEBÄCK är övertygad om att metoden har positiva effekter för studenterna, som uppskattar att få komma ur den traditionella undervisningsmiljön. För universitetets del bidrar OBL till den högskolepedagogiska utvecklingen, menar Karin Annebäck.

– Det finns en rapport från 2019 om behovet av nya undervisningsformer vid dagens högskolor. Även om OBL inte är det enda svaret, kan vi använda det för att utveckla det pedagogiska arbetet vid LU. När vi har fått i gång det ordentligt här tror jag att vi kan sprida det till de övriga LUKOM-verksamheterna.

MINNA WALLÉN-WIDUNG



Tommy Andersson är professor i nationalekonomi

Vad är demokrati-paradoxen?

– Det vill jag inte avslöja! Men boken bygger på olika demokratiska paradoxer, alltså oöverensstämmelser mellan vad en teori förutspår och vad man intuitivt kan förvänta sig av ett demokratiskt val. Jag visar att sådana paradoxer inträffar lite oftare än vad man kanske skulle önska att de gjorde, något som kan utnyttjas av demokratins fiender.

Varför har du skrivit boken?

– För att visa att alla demokratiska system har inbyggda begränsningar som måste tas på allvar. Även små ändringar i valsysteem kan resultera i helt andra utfall även om medborgarna inte röstar annorlunda. Bokens poänger illustreras med många märkliga händelser, såsom ett högst oväntat samarbete mellan baptister och hembrännare under 1920-talet.



TOMMY ANDERSSON
Demokratiparadoxen
(Fri Tanke)

Första banden i jätteverk om Lunds domkyrka

STEPHAN BORGEHAMMAR (RED)

Lunds domkyrka
(Makadam förlag)

Domkyrkan firar 900 år, ett jubileum värt ett bokverk bestående av åtta band som involverat ett hundratal forskare. De två första banden släpptes i juli: *Lunds domkyrka: Nya tiden – byggnaden och arkitekterna* samt *Lunds domkyrka: Nya tiden – katedralen i samhället*. I dem ges en bild av tiden från re-

formationen till nu med fokus dels på kyrkobyggnaden och människorna som renoverade och utvecklade den, dels på domkyrkans plats i samhället under försvenskningen och domkyrkans relation till universitetet.

Redaktör är Lundaprofessorn Stephan Borgehammar.



BIBI JONSSON

Dikt i brunt
(Carlssons förlag)

Författare kan skapa sina verk utifrån en politisk övertygelse. Verket kan sedan användas av såväl radikala som reaktionära krafter. I sin forskning har litteraturprofessorn Bibi Jonsson intresserat sig för de reaktionära krafterna och diktning som tjänade svensk nationalism och nazism under mellankrigstiden och krigsåren.

Nazismen tilltalades av starkt emotionella dikter som berörde. Tillsammans med *Blod och jord i trettioalet* (2006) samt *Bruna pennor* (2012) bildar *Dikt i brunt* en forskningstrilogi om nationalistisk och nazistisk litteratur i Sverige.



OSCAR EDLUND (RED)

Studentafton
– lundensiskt fönster mot världen
(Helium Press AB)

Den allra första studentaftonen i Lund ägde rum den 6 maj 1905 då Emil Sommarin talade om studenten och den sociala frågan. Sedan dess har över 2 000 studentaftnar ägt rum. Jubileumsboken *Studentafton – lundensiskt fönster mot världen* kom ut första gången till 100-årsjubileet 2005. Den bok som nu ges är en utökad nytgåva.

Ett 50-tal skribenter bidrar i boken. Bland andra Povel Ramel, Hans Alfredson, Carl Fredrik Reuterswärd, Lotte Möller, Ingvar Carlsson och Carl Bildt. Boken innehåller ett kalendarium samt personregister.



LUM har engagerat några gästkrönikörer som återkommande skriver. I det här numret är det Charlotta Levay, universitetslektor vid Ekonomihögskolan, som lyfter fram det goda seminariets roll i försvaret av akademisk frihet. Åsikterna är skribentens egna.

Seminarieret – universitetets livsnerv

Hur kan vi bekämpa universitetens byråkrativering? Hur kan vi motverka klåfingrig politisk maktutövning? Frågorna är viktiga, men diskussionen om dem kretsar alltför ofta kring de destruktiva tendenser som ska motverkas snarare än den akademiska frihet och kollegialitet som behöver värnas.

Det är inte så konstigt. Vital forskning och undervisning tar sig en mängd olikartade och föränderliga uttryck – från historikerns ensamma slit i arkivet till det tvärvetenskapliga lagarbetet runt en partikelaccelerator – medan byråkratin och makten i grunden är sig deprimerande lika. Varför skulle annars sociologen Max Webers klassiska texter om byråkrati och Machiavellis renässansverk *Fursten* läsas så flitigt än i dag?

De kollegiala styrformerna ser också olika ut i olika länder och lärosäten, och själva kärnverksamheten är svårgripbar, oavsett kunskapsområde. Vad är det egentligen som händer när kunskap skapas och förmedlas, och hur kan det organiseras? Det saknas inte förslag och forskning om sådana frågor.

HÄR VILL JAG LYFTA FRAM SEMINARIET som konkret plattform för det vi behöver försvara inom akademien: det rationella, reflekterande och gemensamma sökandet efter sanning.

På det goda seminariet vinner det bästa argumentet. Det viktiga är vad som sägs, inte vem som säger det. Seniora lärare och forskare har vanligen ett försprång genom större kunskaper och erfarenhet, men doktorander och andra studenter förväntas också tala, och de kan också få rätt. Kunskapen prövas och utvecklas gemensamt. Det en-

samma geniet har visst sin plats, men bara om hon eller han är beredd att lyssna på andra och försvara sina uppfattningar.

Seminarier kretsar vanligen kring någon form av text, däribland tabeller, diagram och andra inskriptioner av kvantitativa data, men det talade ordet regerar. Deltagarna deltar i dialogen som personer, med kropp och sinne, även om mötet sker digitalt. Frågorna är ofta lika viktiga som svaren, och ofta kan det som behandlas inte avgöras direkt utan kräver nya skrifter och nya seminarier.

”På det goda seminariet vinner det bästa argumentet. Det viktiga är vad som sägs, inte vem som säger det.”

blir seminariet en arena för maktutövning och till och med förtryck. Ett flagrant exempel är den distingerade professor som under en seminarierepresentation lär ha lutat sig bakåt och utan att vända på huvudet greppat en bok i bokhyllan bakom på måfå och börjat läsa, som ett sätt att signalera att vad som helst var intressantare än det som sades. Ofta är makten så klart mer subtil, vilket framgår av empiriska studier av seminarier och de outtalade reglerna för vad som sägs och vem som blir hörd.

Just därför behöver det goda seminariet vårdas aktivt. Det är bland det bästa vi kan göra för att försvara universitetets livsnerv.

CHARLOTTA LEVAY,
UNIVERSITETSLEKTOR,
FÖRETAGSEKONOMISKA INSTITUTIONEN

Kreativa studentvisioner för klassiskt landmärke

LOKALER. Hur kan Naturvetenskapliga fakulteten bidra till ett mer levande campus? Den frågan fick processledaren Hanieh Heidarabadi att bjuda in arkitektstudenter att skissa på framtida användningsområden för det tomma vattentornet.

Vattentornet på Sölvegatan stod klart 1910 och försörjde under nästan 60 år Lund med vatten. I samband med att Institutionen för astronomi flyttade från Stadsparken till Sölvegatan 2001 smiddes stora planer för tornet. Ett teleskop köptes in 2006, men togs aldrig i bruk. Och sedan flera år har tegelbyggnaden stått tom. Något som fick Hanieh Heidarabadi att häpna när hon förra året började jobba på Naturvetenskapliga fakultetens kansli.

– Vi har många ytor i våra befintliga byggnader som inte används. Så min tanke var att låta studenter skissa och se vatten-



Hanieh Heidarabadi tog initiativ till utställningen.

tornets potential med nya ögon, säger hon.

Ettorna och tvåorna på arkitektprogrammet på LTH bjöds in för att göra en utställning om möjliga användningsområden. Och



Badhus eller tacorestaurang? Idéerna var många när arkitektstudenterna presenterade sina framtidsplaner för tornet.

förslagen blev minst sagt visionära. Några har skissat på ett badhus med bastu och kallbad. Andra har ritat en klubb för scenkonst och standup. En tredje grupp har skissat på en social yta med tacorestaurang.

– Min förhoppning är att vi kan skapa något som samlar folk över fakultetsgränserna. Jag hoppas att vi ska våga testa något nytt användningsområde redan nästa år, säger Hanieh Heidarabadi.

TEXT & FOTO: JOHAN JOELSSON

gerdahallen

Rabatt för dig som är LU-anställd

LUNDS STÖRSTA GYM • GRUPPTRÄNING
YOGA & PILATESSTUDIO
PERSONLIG TRÄNING

Pandemisamtal med Anders Tegnell

Den 20 september kl 18.00 arrangerar Enheten för medicinens historia seminariet "Pandemin i backspegeln: Ett samtal med Anders Tegnell, statsepidemiolog vid Folkhälsomyndigheten 2013–2022". Moderatör är Margareta Troein, läkare och professor emerita vid Lunds universitet.

Plats: Palaestra et Odeum, Paradisgatan 4, Lund.

Fritt inträde. Ingen föranmälan krävs.

Kulturell temavecka kretsar kring andlighet

LUKOM – Lunds universitets kultur- och museiverksamheter – står för Botaniska trädgården, Historiska museet, Skissernas Museum och Musikcentrum Odeum. Nu bjuder alla fyra verksamheter till en gemensam temavecka 19–24 september som kretsar kring andlighet.

Under veckan bjuds det på visningar, konserter och 75-minuters stafettvisningar med besök på de två museerna och i Botan. Boka dina fribiljetter till stafettvisningarna via Biljetto.se. För ytterligare information se lu.se/kalendarium

Framtiden höstens tema på Filosoficirkeln

Filosoficirkelns höstprogram är varierat och brett. På temat "Hur kommer framtiden att se ut?" bjuds det bland annat på föreläsningar om framtidens kyrka och teologi, Hollywoods skildring av klimatkatastrofer, framtidens livsmedel, städernas påverkan på naturen och hur Rysslands anfallskrig påverkar EU:s gränsområden.

Tiden för föreläsningarna är tisdagar 19.30 och platsen, utom vid två tillfällen, Palaestra. Det fullständiga programmet finns på Folkuniversitetets hemsida.



Nu är det dags för kulturnatt igen!

FOTO: KENNET RUONA

Många LU-arrangemang under Kulturnatten

Den 16 september är det dags för Kulturnatten i Lund, som namnet till trots pågår under hela dagen. Lunds universitet deltar som vanligt med en rad arrangemang.

Bland annat erbjuds spännande aktiviteter för hela familjen längs Naturvetarstråket på Biologiska institutionen, Fysiska institutionen, Vattenhallen och i Botaniska trädgården.

Ingvar Kamprad Designcentrum håller också öppet, liksom Juridicum, LUX och SOL med visningar och föreläsningar.

Hos Odeum kan man bland annat få prova på att dirigera en symfoniorkester och Skissernas Museum håller öppet med fri entré och visar sin mexikanska samling. På Pufendorfinstitutet kan man ta del av en ljudinstallation av hållbara livsmiljöer och Universitetsbiblioteket bjuder på filmvisning, föredrag, utställningar med mera.

På Botulfshörnan i Stadshallen uppmärksammas 150-årsjubileet av kvinnors tillträde till akademien genom föredrag och musik, se ruta på sidan 28.

Fullständiga program hittas på lu.se/kalendarium

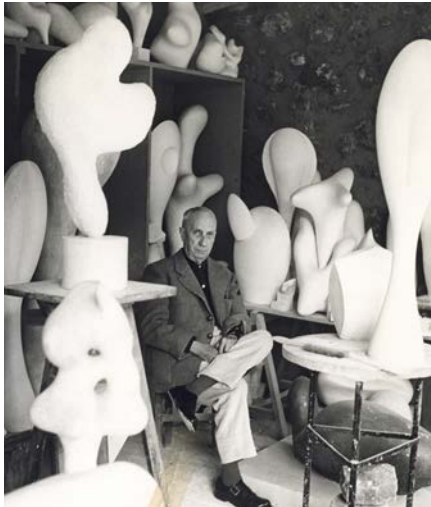
disputationer.

För kommande disputationer vid Lunds universitet, se www.lu.se/lup/disputations

Professorsinstallation den 13 oktober

Universitetets nya professorer installeras vid en högtidlig ceremoni i Universitetshusets aula den 13 oktober, kl 16.00. Alla är välkomna, ingen föranmälan krävs. Följande professorer installeras:

- Ulf Maunsbach, internationell privaträtt
- Helena Elding Larsson, autoimmuna sjukdomar särskilt diabetes och celiaki
- Elin Trägårdh, klinisk fysiologi
- Carl Turesson, reumatologi
- Panos Athanasopoulos, engelska med språkvetenskaplig inriktning
- Nicolò Dell'Unto, digital arkeologi
- Christian Høgel, antik och modern grekiska samt latin
- Johan Östling, historia med inriktning mot kunskaps historia
- Johan Alvehus, tjänstvetenskap med inriktning mot organisation & ledning
- Erika Andersson Cederholm, tjänstvetenskap med inriktning mot sociologi och turism
- Christian Fuentes, tjänstvetenskap med inriktning mot organisation och ledning
- Robert Klemmensen, statsvetenskap med inriktning mot jämförande politik
- Jonathan Polk, statsvetenskap
- Fariborz Zelli, statsvetenskap
- Malgorzata Bogdan, statistik
- Ingemar André, molekylär proteinvetenskap
- Donatas Zigmantas, kemisk fysik med inriktning mot multidimensionell ultrasnabb spektroskopi
- Karen Edler, materialkemi med inriktning mot syntes av oorganiska material
- Johan Eker, reglerteknik med inriktning mot realtidssystem
- Anna Fureby, livsmedelsteknologi
- Vahid Nik, byggnadsfysik
- Anna Houmann, musikpedagogik med inriktning mot utbildningsvetenskap



Hans Arp i sin studio 1957.

Stor donation av gipser till Skissernas Museum

Skissernas Museum har mottagit en stor donation av konstnären **Hans Arps** gipser. Arp levde mellan 1886 och 1966 och var en av dadaismens grundare. Det är den tyska stiftelsen Stiftung Arp e.V. som skänker totalt 220 gipser till tio museer världen över och av dessa har 21 stycken hamnat i Lund. Dessutom har museet fått motta en bronsskulptur. Donationen beskrivs av museet som ovärderlig för forskare och konstnärer som vill fördjupa sin förståelse för Arps konstnärskap.

Fysiografiska prisade lundaforskare

Fyra lundaforskare fick dela på två miljoner kronor när Fysiografiska sällskapet fördelade medel ur Per-Eric och Ulla Schybergs stiftelse. Mottagarna är **Subhayan Chattopadhyay**, från forskargruppen Cancers cellers evolution, **Arturo Ibáñez Fonseca**, forskargruppen Lungbiologi, **Mandy Menzel**, forskargruppen Respiratorisk immunofarmakologi, samt **Angus Robertson**, avdelningen Biofysikalisk kemi.

Internationell utmärkelse till professor emeritus

Björn Dahlbäck, professor emeritus i klinisk kemi, har utsetts till mottagare av Robert P. Grant-medaljen. Den delas ut av The International Society on Thrombosis and Hemostasis (ISTH). Björn Dahlbäck får medaljen för sina enastående forskningsbidrag inom bland annat blodkoagulation.



Björn Dahlbäck.

Partikelfysiker invald i Sveriges unga akademi

Ruth Pöttgen, universitetslektor och docent i partikelfysik, har valts in i Sveriges unga akademi för ledamotsperioden 2023–2028. Sveriges unga akademi grundades 2011 med syfte att ge framstående unga forskare en röst och att föra ut forskning till barn och unga.



Ruth Pöttgen.

FOTO: EMMA BURENDÄHL

40 miljoner till forskning om mördarceller

Ett internationellt forskningsprojekt, lett av universitetslektorn och forskaren **Niels-Bjarne Woods** vid LU, har tilldelats 40 miljoner kronor av Horizon Europe. Syftet med projektet är att förbättra immunterapi för olika cancersorter genom att öka förekomsten av så kallade mördarceller som "dammsuger upp" aggressiva cancer-celler. På så sätt skulle man kunna minska risken för återfall hos patienter.



Niels-Bjarne Woods.

FOTO: ISA HANSSÖTTER

Pedagogiskt pris till Johan Lundgren

Johan Lundgren, postdoktor vid institutionen för elektro- och informationsteknik, har tilldelats Teknologkårens pedagogiska pris. Han får det "för sin lyhördhet, för sitt engagemang, för sin lärandefokuserade pedagogik och förmåga att väcka nyfikenhet bland studenter".

Pris för akademisk excellens till lundadocent

Det fransk-tyska Henrik Enderlein-priset för akademisk excellens går i år till **Vladislava Stoyanova** vid Juridiska fakulteten. Pris-tagaren utses av en internationell jury och bakom priset står bland annat det tyska och det franska utrikesministeriet. Prisdeleningen skedde i Berlin i början av sommaren och prissumman är 10 000 euro.



FOTO: ROBERTO GARCÍA-ROA

Postdoktor vann pris i prestigefylld fototävling

Roberto García-Roa, postdoktor vid Biologiska institutionen, knep förstaplatsen i kategorin "Protecting the planet" i en stor internationell fototävling arrangerad av BMC Ecology and Evolution som är en del av förlaget Springer Nature. Bilden föreställer lokala biodlare i Guinea som är en del i ett forskningsprojekt med syfte att rädda schimpanserna i området från utrotning. Genom att lära ut hållbar biodling hoppas man kunna stoppa insamlandet av vildhonung, en metod som ofta leder till massiv trädfällning och på så sätt hotar schimpanserna.



Får stipendium för att fånga kemins didaktik

Ylva Hamnell-Pamment, doktorand vid Institutionen för utbildningsvetenskap har tilldelats Sten K Johnsons stipendium i kategorin utbildning 2023. Stipendiet har hon fått för att producera ett antal fortbildande kortfilmer om kemins didaktik riktade till kemilärare och lärarstudenter.

Professor emerita fick prestigefyllt fysikpris

Cecilia Jarlskog, professor emerita vid Fysiska institutionen, har tilldelats det prestigefyllda EPS High Energy and Particle Physics Prize. Priset delas ut av Europeiska fysikersamfundet och Cecilia Jarlskog får det för sina forskningsbidrag om elementarpartiklar.



Cecilia Jarlskog.

FOTO: REBECCA ROMERO ESCRIVA

Fler ska få experimentera i Vattenhallen

Vattenhallen Science Center vid Campus Helsingborg har fått ett bidrag på 40 000 kronor från Sparbanksstiftelsen Skåne. Pengarna ska finansiera skolklassbesök till verksamheten och ge omkring 500 skol elever möjlighet att testa på programmering och experiment.

Språkvetare får stipendium av Svenska akademien

Sandy Åkerblom, språkvetare verksam vid SOL, har fått motta Svenska akademins stipendium till postdoktorala forskare. Han disputerade vid Lunds universitet 2020 och har även skrivit läromedel. Stipendiet inrättades 2002 och utdelas som "stöd och belöning till disputerade forskare för värdefulla bidrag till kännedom om svenska språket".

Forskning om partiklar och multiresistenta bakterier får bidrag

Joakim Pagels, aerosolforskare vid LTH, har beviljats ett forskningsbidrag på drygt fem miljoner kronor för att undersöka hur eldrift och förnybara drivmedel påverkar avgasutsläpp och spridning av partiklar. Syftet är bland annat att säkerställa en god arbetsmiljö inom transportsektorn. Pengarna delas ut av Afa försäkring, som också har tilldelat **Erik Senneby** vid Medicinska fakulteten 650 000 kronor i forskningsanslag. I sin forskning ska han undersöka multiresistenta bakterier i sjukhusmiljö.



Joakim Pagels.

FOTO: JOHAN PERSSON



FOTO: JOHAN PERSSON

Rektor hyllades med symposium

Den 28 augusti arrangerades ett symposium i Universitetsaulan med anledning av rektor **Erik Renströms** 60-årsdag. Rektors önskade ämne "Människa, teknik och kreativitet" presenterades ur perspektiv från cancerforskning över spelvärlden till konstnärliga uttryck.



FOTO: SELINAV ÖZBEK

Glada Pride-deltagare under LU-banderollen.

LU deltog i Lundapride för första gången

I slutet av augusti deltog Lunds universitet för första gången i Lundapride. Dagen inleddes med mingel och förfriskningar inne i Universitetshuset för studenter och medarbetare. Efteråt tågade uppskattningsvis över hundra personer i prideparaden bakom universitetets banderoll, som bars fram av **Anton Silverbern**, vice ordförande för Lunds universitets studentkårer, och **Rebecka Brorsson**, ordförande för Samhällsvetarkåren.

Hallå Olof Karis...

... som efter drygt ett år som tillförordnad direktör för MAX IV tidigare i sommar utsågs till ordinarie direktör.



FOTO: LINXS

Var det självklart att fortsätta på MAX IV?

– Jajamänsan, jag har uttryckt mitt intresse både i ansökan och i intervjuer. Ända sedan jag var doktorand har jag velat se en ökad användning av synkrotronljus i svensk forskning.

Vad är du mest nöjd med sedan du blev tf i mars 2022?

– Redan när jag fick frågan så var det självklart att försöka ta MAX IV från en forskningsanläggning där personalen inte mådde så bra i alla lägen till något bättre. Tidigare har jag suttit på utsidan och haft åsikter men så fick jag möjligheten att göra något från insidan. Naturligtvis återstår mycket arbete men nu upplever jag att det finns en positiv grundsyn och att vi är på väg att förändras i rätt riktning.

Kan du berätta mer?

– Vi utvärderas varje år av Vetenskapsrådet och fram till den senaste utvärderingen har kritiken ofta varit hård. Det är klart att man som medarbetare påverkas när detta sker, det tror jag alla människor kan relatera till. Men nu säger VR att det

skett en stor förändring till det bättre och jag tycker det märks på var och en som jobbar här.

Vilka utmaningar står MAX IV inför?

– I budgeten för nästa år saknar vi 100 miljoner kronor, pengar som universitetet har åskat om hos regeringen. Det är ett akut problem, underskott av den magnituden ger inte bara dem som beslutar ont i magen, utan det påverkar hela organisationen.

Vad händer om regeringen säger nej?

– Då fortsätter anställningsstoppet och vi skulle få ägna oss åt underhåll, så mycket som vi har råd med. Vi skulle inte ha en enda användare på golvet och vi skulle inte kunna leverera en enda timme av experimenttid till svensk forskning.

Hur tänker du kring att MAX IV förbrukar fem, sex gånger så mycket energi som resten av universitetet tillsammans?

– Det är en mångfacetterad fråga. Man kan svara att "det är som det är" och att MAX IV är världens mest energieffektiva synkrotronljusanläggning, för det är vi. Vi förbrukar omkring 27 GWh per år, det finns liknande anläggningar av äldre typ på andra håll i världen som förbrukar mycket mer energi. Men visst, fluktuationen i elpriset är väldigt bekymmersam och energiförbrukningen kan ses som en samhällsfråga. Samhället skulle kunna säga att vi måste stänga ner för att sjukhuset ska kunna fungera, det måste vi acceptera.

Varför kallas du Charlie?

– Det är lite pinsamt. Jag heter Karl-Olof och när jag var liten så var jag Lille Karl och Lille Karl i Snobben heter ju Charlie Brown på engelska. Min pappa jobbade rätt mycket i England och han tyckte det var roligt och så började han kalla mig Charlie Brown istället. Charlie har hängt med men jag har lyckats bli av med Brown i alla fall.

JAN OLSSON